

EDUCAÇÃO

Nesta seção são apresentadas informações de educação do Estado do Ceará.

O perfil educacional da população cearense, por situação do domicílio, sexo e grupos etários é retratado nas dimensões de alfabetização e escolarização. A fonte destas estatísticas é a Pesquisa Nacional por Amostra de Domicílios (PNAD) do Instituto Brasileiro de Geografia e Estatística (IBGE).

As informações sobre estabelecimentos escolares, salas de aula, docentes e matrículas, da Secretaria da Educação Básica do Estado do Ceará (SEDUC), são descritas por dependência administrativa para os diversos níveis de ensino como: educação infantil, ensino fundamental, ensino médio, educação profissional, educação de jovens e adultos e educação especial.

Complementarmente são apresentadas estatísticas derivadas sobre escolarização, aprovação, reprovação, abandono, distorção idade-série e índices de qualidade educacional (SPAECE e IDEB) de alunos matriculados nos ensinos fundamental e médio.

Por fim, os dados sobre educação superior do Instituto Nacional de Estudos e Pesquisas Educacionais Anísio Teixeira (INEP) descrevem as informações sobre instituições de ensino superior, cursos de graduação presenciais, docentes e matrículas para a capital e o interior do estado.

Tabela 4.1 Pessoas de 5 anos ou mais de idade, total e alfabetizadas, por sexo, segundo os grupos de idade - Ceará - 2011/2015

Grupos de idade	Pessoas de 5 anos ou mais de idade					
	2011					
	Total			Alfabetizadas		
	Total	Homens	Mulheres	Total	Homens	Mulheres
Total	8.060.628	3.868.735	4.191.893	6.735.618	3.129.919	3.605.699
5 e 6 anos	276.426	146.052	130.374	104.782	52.003	52.779
7 a 14 anos	1.245.252	641.172	604.080	1.168.749	591.900	576.849
15 a 19 anos	882.381	446.921	435.460	872.680	438.859	433.821
20 a 24 anos	712.482	338.680	373.802	689.340	321.917	367.423
25 a 29 anos	707.728	339.763	367.965	659.572	308.688	350.884
30 a 39 anos	1.236.985	573.250	663.735	1.100.140	486.510	613.630
40 a 49 anos	1.125.335	536.962	588.373	916.325	403.375	512.950
50 a 59 anos	784.837	365.067	419.770	602.866	263.940	338.926
60 anos ou mais	1.089.202	480.868	608.334	621.164	262.727	358.437

Grupos de idade	Pessoas de 5 anos ou mais de idade					
	2015					
	Total			Alfabetizadas		
	Total	Homens	Mulheres	Total	Homens	Mulheres
Total	8.358.490	4.079.055	4.279.435	6.940.643	3.279.506	3.661.137
5 e 6 anos	245.889	121.922	123.967	100.411	49.825	50.586
7 a 14 anos	1.153.410	617.803	535.607	1.087.149	577.303	509.846
15 a 19 anos	819.429	423.485	395.944	810.379	419.542	390.837
20 a 24 anos	750.399	373.229	377.170	733.715	362.334	371.381
25 a 29 anos	722.384	354.296	368.088	698.369	338.648	359.721
30 a 39 anos	1.355.834	660.044	695.790	1.223.313	566.805	656.508
40 a 49 anos	1.125.462	532.653	592.809	923.027	409.371	513.656
50 a 59 anos	854.859	387.574	467.285	633.475	259.852	373.623
60 anos ou mais	1.330.824	608.049	722.775	730.805	295.826	434.979

Fonte: Instituto Brasileiro de Geografia e Estatística (IBGE), Pesquisa Nacional por Amostra de Domicílios (PNAD) 2011/2015.

Tabela 4.2 Pessoas de 5 anos ou mais de idade, total e alfabetizadas, por situação do domicílio, segundo os grupos de idade - Ceará - 2011/2015

Grupos de idade	Pessoas de 5 anos ou mais de idade					
	2011					
	Total			Alfabetizadas		
	Total	Urbana	Rural	Total	Urbana	Rural
Total	8.060.628	5.885.946	2.174.682	6.735.618	5.151.766	1.583.852
5 e 6 anos	276.426	190.895	85.531	104.782	80.358	24.424
7 a 14 anos	1.245.252	843.254	401.998	1.168.749	796.778	371.971
15 a 19 anos	882.381	625.108	257.273	872.680	620.192	252.488
20 a 24 anos	712.482	559.738	152.744	689.340	547.487	141.853
25 a 29 anos	707.728	545.149	162.579	659.572	520.462	139.110
30 a 39 anos	1.236.985	938.234	298.751	1.100.140	868.794	231.346
40 a 49 anos	1.125.335	843.384	281.951	916.325	730.900	185.425
50 a 59 anos	784.837	582.595	202.242	602.866	487.024	115.842
60 anos ou mais	1.089.202	757.589	331.613	621.164	499.771	121.393

Grupos de idade	Pessoas de 5 anos ou mais de idade					
	2015					
	Total			Alfabetizadas		
	Total	Urbana	Rural	Total	Urbana	Rural
Total	8.358.490	6.060.680	2.297.810	6.940.643	5.272.484	1.668.159
5 e 6 anos	245.889	175.379	70.510	100.411	74.092	26.319
7 a 14 anos	1.153.410	791.348	362.062	1.087.149	754.009	333.140
15 a 19 anos	819.429	575.949	243.480	810.379	573.118	237.261
20 a 24 anos	750.399	573.510	176.889	733.715	561.958	171.757
25 a 29 anos	722.384	538.484	183.900	698.369	526.908	171.461
30 a 39 anos	1.355.834	1.018.483	337.351	1.223.313	956.598	266.715
40 a 49 anos	1.125.462	840.418	285.044	923.027	741.475	181.552
50 a 59 anos	854.859	633.089	221.770	633.475	510.190	123.285
60 anos ou mais	1.330.824	914.020	416.804	730.805	574.136	156.669

Fonte: Instituto Brasileiro de Geografia e Estatística (IBGE), Pesquisa Nacional por Amostra de Domicílios (PNAD) 2011/2015.

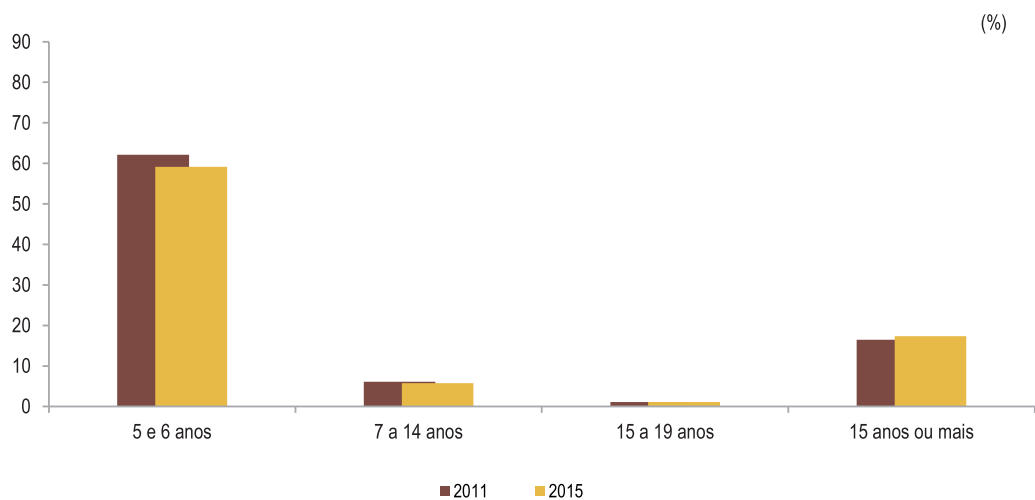
Tabela 4.3 Taxa de analfabetismo, por situação do domicílio e sexo, segundo o grupos de idade - Ceará - 2011/2015

Grupos de idade	Taxa de analfabetismo (%)				
	2011				
	Total	Situação do domicílio		Sexo	
		Urbana	Rural	Homens	Mulheres
5 e 6 anos	62,1	57,9	71,4	64,4	59,5
7 a 14 anos	6,1	5,5	7,5	7,7	4,5
15 a 19 anos	1,1	0,8	1,9	1,8	0,4
15 anos ou mais	16,5	11,9	29,6	19,3	13,9

Grupos de idade	Taxa de analfabetismo (%)				
	2015				
	Total	Situação do domicílio		Sexo	
		Urbana	Rural	Homens	Mulheres
5 e 6 anos	59,2	57,8	62,7	59,1	59,2
7 a 14 anos	5,7	4,7	8,0	6,6	4,8
15 a 19 anos	1,1	0,5	2,6	0,9	1,3
15 anos ou mais	17,3	12,8	29,8	20,6	14,3

Fonte: Instituto Brasileiro de Geografia e Estatística (IBGE), Pesquisa Nacional por Amostra de Domicílios (PNAD) 2011/2015.

Gráfico 4.1 Taxa de analfabetismo, por grupos de idade - Ceará - 2011/2015



Fonte: IBGE/PNAD 2011/2015.

Tabela 4.4 Pessoas de 10 anos ou mais de idade, por situação do domicílio e sexo, segundo os anos de estudo - Ceará - 2011/2015

Anos de estudo	Pessoas de 10 anos ou mais de idade				
	2011				
	Total	Situação do domicílio		Sexo	
		Urbana	Rural	Homens	Mulheres
Total	7.395.302	5.425.808	1.969.494	3.520.223	3.875.079
Sem Instrução e menos de 1 ano	1.355.026	778.197	576.829	723.343	631.683
1 a 3 anos	913.330	580.908	332.422	475.981	437.349
4 a 7 anos	1.732.696	1.203.259	529.437	850.710	881.986
8 a 10 anos	1.269.108	979.527	289.581	586.488	682.620
11 a 14 anos	1.769.192	1.551.437	217.755	751.413	1.017.779
15 anos ou mais	335.682	316.951	18.731	124.635	211.047
Não determinados e sem declaração	20.268	15.529	4.739	7.653	12.615

Anos de estudo	Pessoas de 10 anos ou mais de idade				
	2015				
	Total	Situação do domicílio		Sexo	
		Urbana	Rural	Homens	Mulheres
Total	7.675.584	5.593.097	2.082.487	3.728.384	3.947.200
Sem Instrução e menos de 1 ano	1.192.937	660.958	531.979	649.586	543.351
1 a 3 anos	915.658	555.045	360.613	475.584	440.074
4 a 7 anos	1.786.727	1.263.995	522.732	898.753	887.974
8 a 10 anos	1.321.161	984.847	336.314	657.701	663.460
11 a 14 anos	2.015.451	1.725.513	289.938	882.872	1.132.579
15 anos ou mais	421.733	385.196	36.537	154.154	267.579
Não determinados e sem declaração	21.917	17.543	4.374	9.734	12.183

Fonte: Instituto Brasileiro de Geografia e Estatística (IBGE), Pesquisa Nacional por Amostra de Domicílios (PNAD) 2011/2015.

Tabela 4.5 Estabelecimentos de ensino, por modalidade do ensino, segundo a dependência administrativa - Ceará - 2011/2016

Dependência administrativa	Estabelecimentos de ensino			
	Educação Infantil		Ensino Fundamental	
	2011	2016	2011	2016
Total	6.583	5.670	6.968	5.979
Federal	1	1	1	1
Estadual	36	36	297	187
Municipal	5.123	4.207	5.300	4.426
Particular	1.423	1.426	1.370	1.365

Dependência administrativa	Estabelecimentos de ensino			
	Ensino Médio		Educação Profissional	
	2011	2016	2011	2016
Total	882	942	71	109
Federal	10	13	11	23
Estadual	579	644	3	12
Municipal	1	-	2	3
Particular	292	285	55	71

Dependência administrativa	Estabelecimentos de ensino			
	Educação de Jovens e Adultos		Educação Especial	
	2011	2016	2011	2016
Total	2.427	1.691	97	29
Federal	5	4	-	-
Estadual	251	264	34	11
Municipal	2.118	1.369	32	14
Particular	53	54	31	4

Fonte: Secretaria da Educação (SEDUC).

Nota: Pode ser estabelecimento específico ou comum com outros níveis de ensino.

Tabela 4.6 Salas de aula, por modalidade do ensino, segundo a dependência administrativa - Ceará - 2011/2016

Dependência administrativa	Salas de aula							
	Educação Infantil				Ensino Fundamental			
	Existentes		Utilizadas		Existentes		Utilizadas	
	2011	2016	2011	2016	2011	2016	2011	2016
Total	38.471	56.949	41.344	57.675	47.719	49.749	51.615	48.714
Federal	3	2	3	2	44	43	44	43
Estadual	177	341	213	593	2.924	1.992	3.205	2.061
Municipal	22.891	33.820	26.818	36.472	29.022	30.071	33.745	30.770
Particular	15.400	22.786	14.310	20.608	15.729	17.643	14.621	15.840

Dependência administrativa	Salas de aula							
	Ensino Médio				Educação Profissional			
	Existentes		Utilizadas		Existentes		Utilizadas	
	2011	2016	2011	2016	2011	2016	2011	2016
Total	12.061	13.662	12.134	13.059	1.055	1.805	1.044	1.701
Federal	276	349	255	306	247	419	222	375
Estadual	5.751	6.791	6.502	7.078	39	120	38	111
Municipal	19	-	24	-	27	22	25	19
Particular	6.015	6.522	5.353	5.675	742	1.244	759	1.196

Dependência administrativa	Salas de aula							
	Educação de Jovens e Adultos				Educação Especial			
	Existentes		Utilizadas		Existentes		Utilizadas	
	2011	2016	2011	2016	2011	2016	2011	2016
Total	16.749	14.216	20.474	15.188	1.087	428	1.133	499
Federal	176	141	160	132	-	-	-	-
Estadual	2.169	2.490	2.638	2.827	389	157	419	157
Municipal	13.735	10.931	17.042	11.632	379	213	397	288
Particular	669	654	634	597	319	58	317	54

Fonte: Secretaria da Educação (SEDUC).

Tabela 4.7 Docentes, por modalidade do ensino, segundo a dependência administrativa - Ceará - 2011/2016

Dependência administrativa	Docentes			
	Educação Infantil		Ensino Fundamental	
	2011	2016	2011	2016
Total	24.090	24.280	57.062	60.726
Federal	8	4	49	40
Estadual	90	167	4.334	3.013
Municipal	17.435	18.358	41.955	45.650
Particular	6.736	5.951	12.848	13.874

Dependência administrativa	Docentes			
	Ensino Médio		Educação Profissional	
	2011	2016	2011	2016
Total	17.125	18.619	1.129	1.706
Federal	432	512	289	547
Estadual	14.266	15.482	34	15
Municipal	29	-	8	33
Particular	3.235	3.312	799	1.118

Dependência administrativa	Docentes			
	Educação de Jovens e Adultos		Educação Especial	
	2011	2016	2011	2016
Total	8.972	8.729	512	182
Federal	89	63	-	-
Estadual	1.946	2.359	118	75
Municipal	6.532	5.893	106	62
Particular	459	490	290	51

Fonte: Secretaria da Educação (SEDUC).

Nota: O docente pode atuar em mais de uma rede ou modalidade de ensino e em mais de um município.

Tabela 4.8 Matrícula inicial, por modalidade do ensino, segundo a dependência administrativa - Ceará - 2011/2016

Dependência administrativa	Matrícula inicial			
	Educação Infantil		Ensino Fundamental	
	2011	2016	2011	2016
Total	371.894	386.692	1.423.177	1.247.943
Federal	52	59	507	429
Estadual	1.221	959	86.666	37.710
Municipal	271.085	278.260	1.089.860	952.815
Particular	99.536	107.414	246.144	256.989

Dependência administrativa	Matrícula inicial			
	Ensino Médio		Educação Profissional	
	2011	2016	2011	2016
Total	412.455	379.760	19.024	29.610
Federal	3.749	3.814	2.902	5.948
Estadual	361.733	338.310	267	282
Municipal	263	-	111	288
Particular	46.710	37.636	15.744	23.092

Dependência administrativa	Matrícula inicial			
	Educação de Jovens e Adultos		Educação Especial	
	2011	2016	2011	2016
Total	189.597	164.819	4.249	1.338
Federal	582	217	-	-
Estadual	69.818	66.951	1.312	568
Municipal	112.079	86.499	994	537
Particular	7.118	11.152	1.943	233

Fonte: Secretaria da Educação (SEDUC).

Tabela 4.9 Taxas de escolarização, aprovação, reprovação e abandono nos ensinos fundamental e médio - Ceará - 2011-2016

Discriminação	Taxas - Ensino Fundamental (%)					
	2011	2012	2013	2014	2015	2016
Escolarização bruta (1) (2)	99,7	95,5	98,4	100,8	97,5	...
Escolarização líquida (2)	90,2	87,1	90,1	92,4	89,6	...
Aprovação	89,6	90,5	92,0	92,3	93,4	93,1
Reprovação	7,8	7,2	6,1	5,9	5,1	5,4
Abandono	2,6	2,3	2,0	1,8	1,5	1,4

Discriminação	Taxas - Ensino Médio (%)					
	2011	2012	2013	2014	2015	2016
Escolarização bruta (1) (2)	80,1	78,3	74,0	76,0	72,5	...
Escolarização líquida (2)	54,0	54,7	52,7	55,0	54,2	...
Aprovação	81,8	83,4	84,6	85,0	85,6	84,6
Reprovação	6,7	6,8	6,9	7,1	7,2	6,8
Abandono	11,5	9,8	8,5	7,9	7,3	8,7

Fonte: Secretaria da Educação Básica do Estado do Ceará (SEDUC).

(1) As taxas superiores a 100% indicam que há matrículas de alunos fora da faixa de idade adequada ao nível de ensino.

(2) A SEDUC adotou a metodologia do INEP/MEC no cálculo deste indicador.

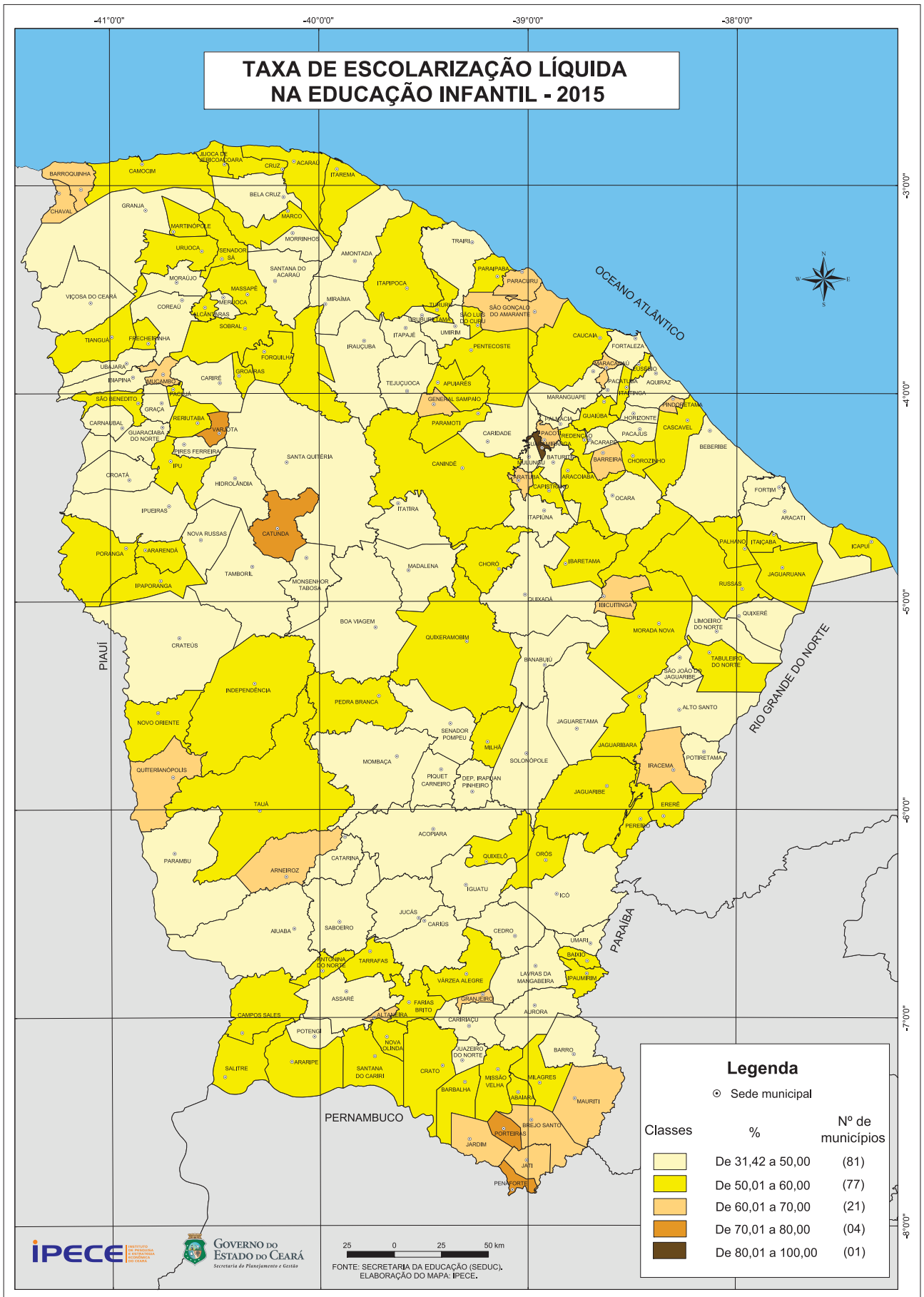
Tabela 4.10 Taxas de distorção idade-série nos ensinos fundamental e médio, segundo a dependência administrativa - Ceará - 2011-2016

Dependência administrativa	Taxas de distorção idade-série no Ensino Fundamental (%)					
	2011	2012	2013	2014	2015	2016
Total	16,6	15,2	14,1	12,5	11,0	9,8
Federal	3,4	3,8	2,5	2,5	2,9	3,3
Estadual	23,1	23,1	23,3	23,7	22,8	22,5
Municipal	19,0	17,5	16,1	14,2	12,5	11,1
Particular	3,6	3,8	3,7	3,6	3,5	3,2

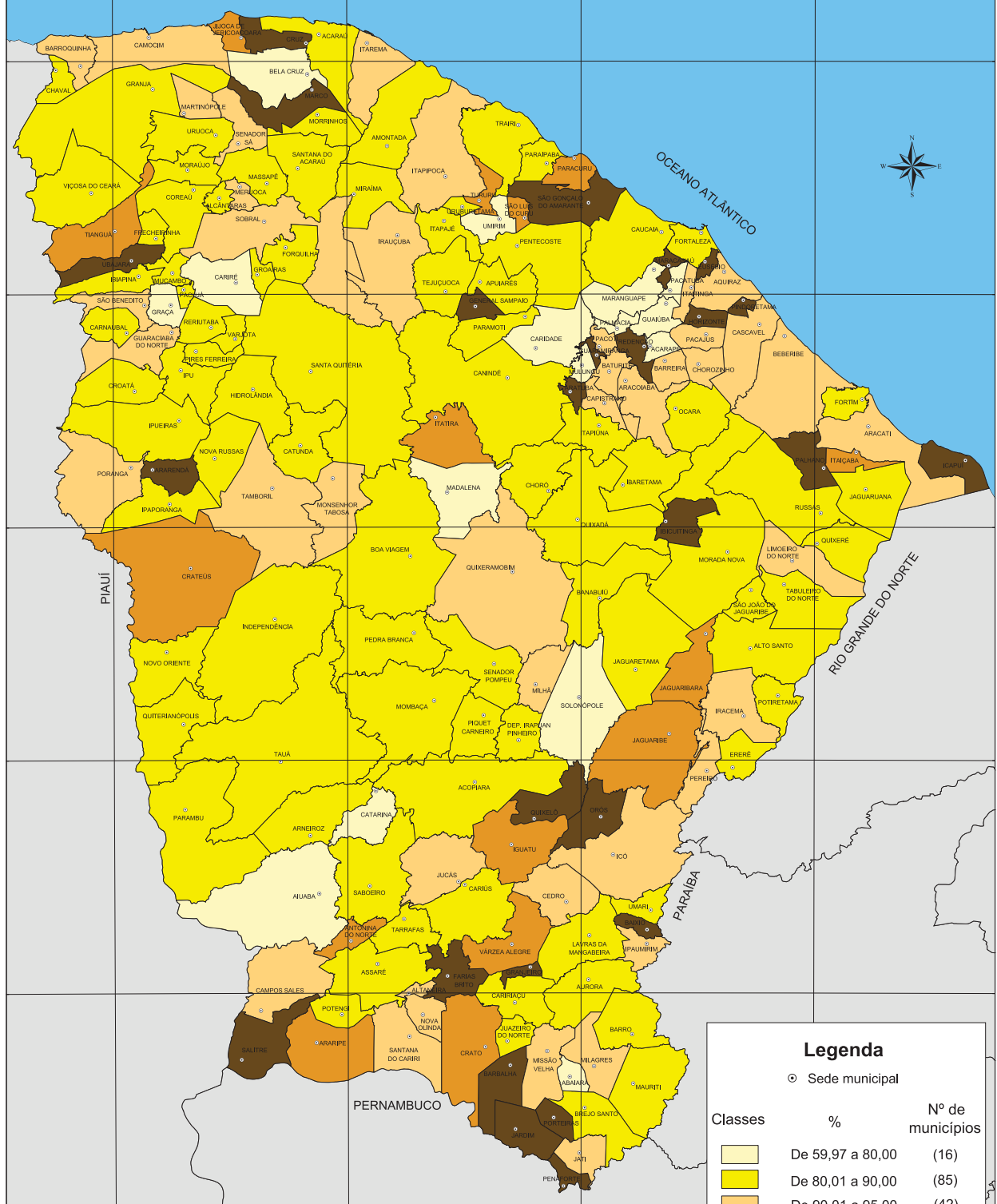
Dependência administrativa	Taxas de distorção idade-série no Ensino Médio (%)					
	2011	2012	2013	2014	2015	2016
Total	23,8	22,0	20,9	20,3	19,4	19,5
Federal	20,4	13,8	18,2	13,0	10,6	11,9
Estadual	26,4	24,6	23,3	22,5	21,5	21,4
Municipal	49,8	63,4	-	-	-	-
Particular	3,7	3,5	3,4	3,6	3,2	3,0

Fonte: Secretaria da Educação (SEDUC).

Nota: A SEDUC adotou a metodologia do INEP/MEC no cálculo deste indicador.



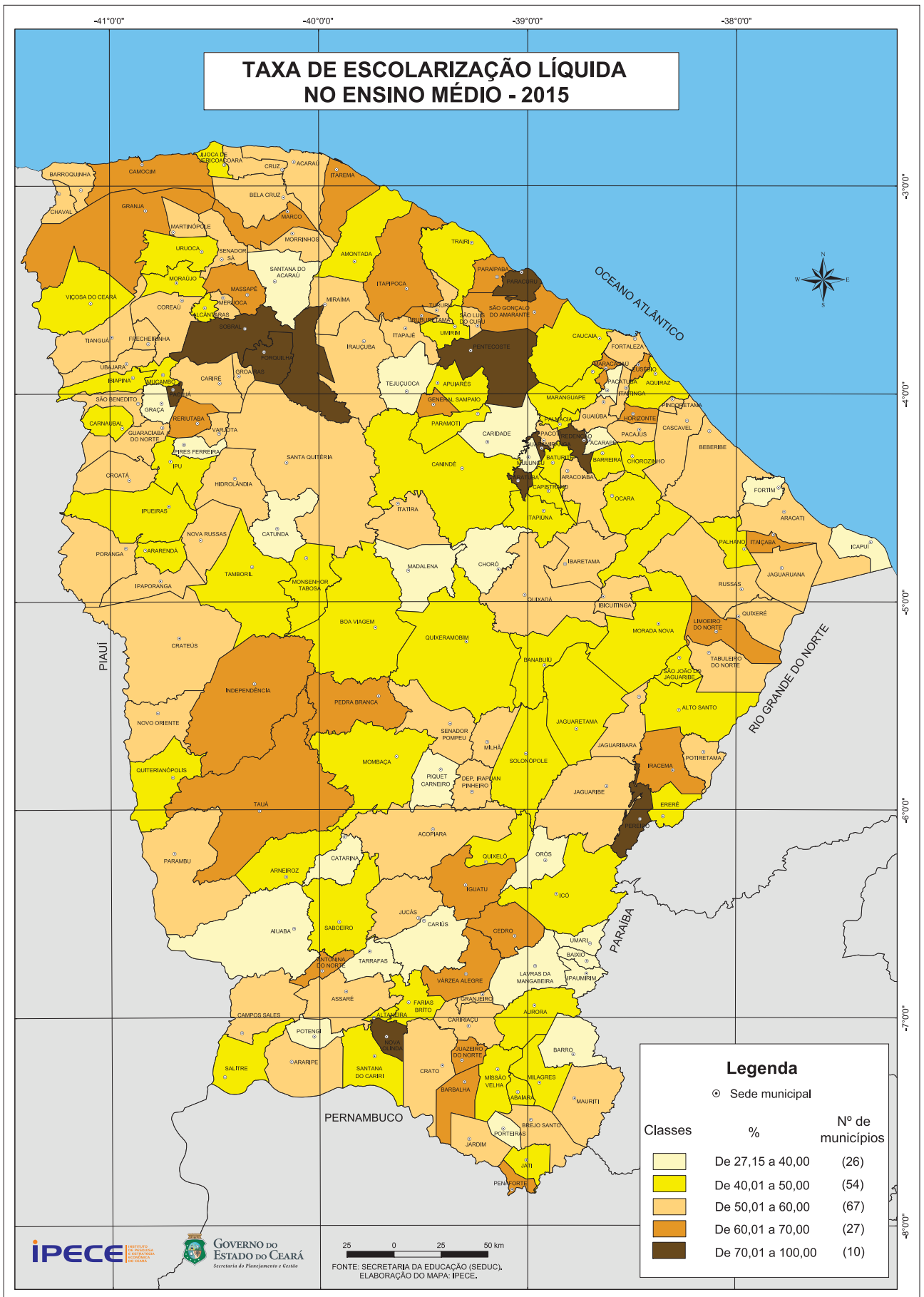
TAXA DE ESCOLARIZAÇÃO LÍQUIDA NO ENSINO FUNDAMENTAL - 2015



Legenda

○ Sede municipal

Classes	%	Nº de municípios
	De 59,97 a 80,00	(16)
	De 80,01 a 90,00	(85)
	De 90,01 a 95,00	(42)
	De 95,01 a 99,00	(15)
	De 99,01 a 100,00	(26)



TAXA DE ESCOLARIZAÇÃO LÍQUIDA NO ENSINO MÉDIO - 2015

Legenda

○ Sede municipal

Classes	%	Nº de municípios
	De 27,15 a 40,00	(26)
	De 40,01 a 50,00	(54)
	De 50,01 a 60,00	(67)
	De 60,01 a 70,00	(27)
	De 70,01 a 100,00	(10)

Tabela 4.11 Sistema Permanente de Avaliação da Educação Básica do Ceará (SPAECE) - 2014/2016

Discriminação	Índice de qualidade educacional do SPAECE			
	2014		2016	
	Rede municipal	Rede estadual	Rede municipal	Rede estadual
Ensino fundamental				
2º ano				
Proficiência média em língua portuguesa (1)	174,5	157,4	186,9	166,6
5º ano				
Proficiência média em língua portuguesa (2)	207,1	202,7	214,4	208,5
Proficiência média em matemática (3)	219,0	208,5	225,0	213,5
9º ano				
Proficiência média em língua portuguesa (4)	239,1	241,1	250,3	250,0
Proficiência média em matemática (5)	241,6	239,2	252,8	246,1
Ensino médio				
3ª série				
Proficiência média em língua portuguesa (6)	-	263,6	-	265,9
Proficiência média em matemática (7)	-	266,3	-	265,4

Fonte: Secretaria da Educação (SEDUC).

(1) Até 75(nãoalfabetizado), de75 a 100(alfabetizaçãoincompleta), de100 a 125(intermediário), de125 a 150(suficiente) e acima de150(desejável). (2) Até 125 (muito crítico), de125 a 175 (crítico), de175 a 225(intermediário) e acima de225(adequado). (3) Até 150 (muitocrítico), de150 a 200 (crítico), de200 a 250 (intermediário) e acima de250(adequado). (4) Até 200 (muitocrítico), de200 a 250 (crítico), de250 a 300(intermediário) e acima de300(adequado). (5) Até 225 (muito crítico), de225 a 275 (crítico), de275 a 325(intermediário) e acima de325(adequado). (6) Até 225 (muitocrítico), de225 a 275 (crítico), de275 a 325 (intermediário) e acima de 325 (adequado). (7) Até 250 (muito crítico), de 250 a 300 (crítico), de 300 a 350 (intermediário) e acima de 350 (adequado).

Tabela 4.12 Índice de Desenvolvimento da Educação Básica (IDEB) - 2013/2015

Discriminação	Índice de Desenvolvimento da Educação Básica - IDEB (1)			
	2013		2015	
	Rede estadual	Rede privada	Rede estadual	Rede privada
Ensino fundamental				
5º ano				
	5,0	-	5,8	-
9º ano				
	3,9	-	4,2	-
Ensino médio				
3ª série				
	3,3	5,3	3,4	5,5

Fonte: Ministério da Educação e Cultura (MEC)/Instituto Nacional de Estudos e Pesquisas Educacionais Anísio Teixeira (INEP).

(1) índice de 0 a 10.

Tabela 4.13 Instituições de ensino superior - Ceará - 2011/2015

Discriminação	Instituições de ensino superior					
	2011			2015		
	Total	Capital	Interior	Total	Capital	Interior
Total	53	33	20	58	33	25
Públicas	6	3	3	7	3	4
Privadas	47	30	17	51	30	21
Universidades	6	3	3	7	3	4
Públicas	5	2	3	6	2	4
Privadas	1	1	-	1	1	-
Faculdades, Escolas e Institutos	46	29	17	50	29	21
Públicas	-	-	-	-	-	-
Privadas	46	29	17	50	29	21
IF/CEFET (1)	1	1	-	1	1	-
Públicas	1	1	-	1	1	-
Privadas	-	-	-	-	-	-

Fonte: Ministério da Educação e Cultura (MEC)/Instituto Nacional de Estudos e Pesquisas Educacionais Anísio Teixeira (INEP).

(1) Instituto Federal de Educação, Ciências e Tecnologia/Centro Federal de Educação Tecnológica.

Tabela 4.14 Cursos de graduação presenciais nas instituições de ensino superior - Ceará - 2011/2015

Discriminação	Cursos de graduação presenciais					
	2011			2015		
	Total	Capital	Interior	Total	Capital	Interior
Total	612	378	234	811	483	328
Públicas	283	135	148	342	146	196
Privadas	329	243	86	469	337	132
Universidades	256	153	103	311	172	139
Públicas	219	116	103	266	127	139
Privadas	37	37	-	45	45	-
Faculdades, Escolas e Institutos	292	206	86	424	292	132
Públicas	-	-	-	-	-	-
Privadas	292	206	86	424	292	132
IF/CEFET (1)	64	19	45	76	19	57
Públicas	64	19	45	76	19	57
Privadas	-	-	-	-	-	-

Fonte: Ministério da Educação e Cultura (MEC)/Instituto Nacional de Estudos e Pesquisas Educacionais Anísio Teixeira (INEP).

(1) Instituto Federal de Educação, Ciências e Tecnologia/Centro Federal de Educação Tecnológica.

Tabela 4.15 Funções docentes em exercício nas instituições de ensino superior, por grau de formação - Ceará - 2011/2015

Discriminação	Funções docentes em exercício					
	Total		Sem graduação		Graduação	
	2011	2015	2011	2015	2011	2015
Total	9.178	11.926	-	6	506	297
Públicas	4.303	5.579	-	6	467	286
Privadas	4.875	6.347	-	-	39	11
Universidades	4.646	5.899	-	-	320	171
Públicas	3.498	4.509	-	-	320	171
Privadas	1.148	1.390	-	-	-	-
Faculdades, Escolas e Institutos	3.727	4.957	-	-	39	11
Públicas	-	-	-	-	-	-
Privadas	3.727	4.957	-	-	39	11
IF/CEFET (1)	805	1.070	-	6	147	115
Públicas	805	1.070	-	6	147	115
Privadas	-	-	-	-	-	-

Discriminação	Funções docentes em exercício					
	Especialização		Mestrado		Doutorado	
	2011	2015	2011	2015	2011	2015
Total	2.111	2.150	4.162	5.487	2.399	3.986
Públicas	572	700	1.537	1.860	1.727	2.727
Privadas	1.539	1.450	2.625	3.627	672	1.259
Universidades	663	715	1.784	2.113	1.879	2.900
Públicas	426	501	1.127	1.325	1.625	2.512
Privadas	237	214	657	788	254	388
Faculdades, Escolas e Institutos	1.302	1.236	1.968	2.839	418	871
Públicas	-	-	-	-	-	-
Privadas	1.302	1.236	1.968	2.839	418	871
IF/CEFET (1)	146	199	410	535	102	215
Públicas	146	199	410	535	102	215
Privadas	-	-	-	-	-	-

Fonte: Ministério da Educação e Cultura (MEC)/Instituto Nacional de Estudos e Pesquisas Educacionais Anísio Teixeira (INEP).

(1) Instituto Federal de Educação, Ciências e Tecnologia/Centro Federal de Educação Tecnológica.

Tabela 4.16 Matrículas em cursos de graduação presenciais nas instituições de ensino superior - Ceará - 2011/2015

Discriminação	Matrículas em cursos de graduação presenciais					
	2011			2015		
	Total	Capital	Interior	Total	Capital	Interior
Total	166.917	114.498	52.419	243.905	161.199	82.706
Públicas	65.804	35.337	30.467	80.240	35.725	44.515
Privadas	101.113	79.161	21.952	163.665	125.474	38.191
Universidades	82.130	56.063	26.067	95.503	58.374	37.129
Públicas	58.127	32.060	26.067	69.400	32.271	37.129
Privadas	24.003	24.003	-	26.103	26.103	-
Faculdades, Escolas e Institutos	77.110	55.158	21.952	137.562	99.371	38.191
Públicas	-	-	-	-	-	-
Privadas	77.110	55.158	21.952	137.562	99.371	38.191
IF/CEFET (1)	7.677	3.277	4.400	10.840	3.454	7.386
Públicas	7.677	3.277	4.400	10.840	3.454	7.386
Privadas	-	-	-	-	-	-

Fonte: Ministério da Educação e Cultura (MEC)/Instituto Nacional de Estudos e Pesquisas Educacionais Anísio Teixeira (INEP).

(1) Instituto Federal de Educação, Ciências e Tecnologia/Centro Federal de Educação Tecnológica.

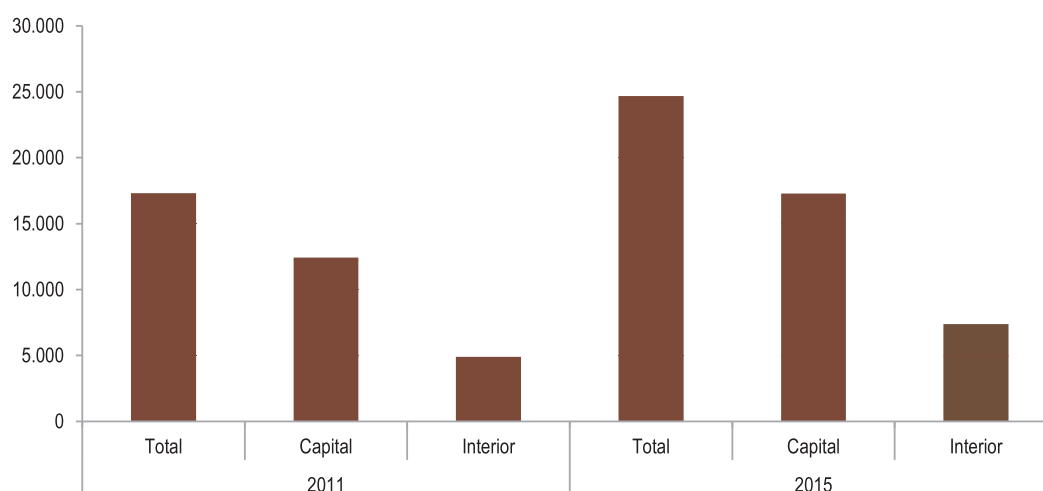
Tabela 4.17 Concluintes em cursos de graduação presenciais nas instituições de ensino superior - Ceará - 2011/2015

Discriminação	Concluintes em cursos de graduação presenciais					
	2011			2015		
	Total	Capital	Interior	Total	Capital	Interior
Total	17.306	12.417	4.889	24.682	17.298	7.384
Públicas	6.177	3.883	2.294	7.532	4.317	3.215
Privadas	11.129	8.534	2.595	17.150	12.981	4.169
Universidades	8.491	6.484	2.007	10.140	7.477	2.663
Públicas	5.686	3.679	2.007	6.758	4.095	2.663
Privadas	2.805	2.805	-	3.382	3.382	-
Faculdades, Escolas e Institutos	8.324	5.729	2.595	13.768	9.599	4.169
Públicas	-	-	-	-	-	-
Privadas	8.324	5.729	2.595	13.768	9.599	4.169
IF/CEFET (1)	491	204	287	774	222	552
Públicas	491	204	287	774	222	552
Privadas	-	-	-	-	-	-

Fonte: Ministério da Educação e Cultura (MEC)/Instituto Nacional de Estudos e Pesquisas Educacionais Anísio Teixeira (INEP).

(1) Instituto Federal de Educação, Ciências e Tecnologia/Centro Federal de Educação Tecnológica.

Gráfico 4.2 Concluintes em cursos de graduação presenciais nas instituições de ensino superior- Ceará - 2011/2015



Fonte: MEC/INEP.

Tabela 4.18 Vagas oferecidas, candidatos inscritos e ingressos por vestibular nos cursos de graduação presenciais nas instituições de ensino superior - Ceará - 2011/2015

Discriminação	Vestibular e outros processos seletivos para cursos de graduação presenciais (1)					
	2011			2015		
	Vagas oferecidas	Candidatos inscritos	Ingressos por vestibular	Vagas oferecidas	Candidatos inscritos	Ingressos por vestibular
Total	63.907	374.208	44.025	103.122	672.179	68.630
Públicas	17.292	270.498	17.038	20.921	469.792	18.902
Privadas	46.615	103.710	26.987	82.201	202.387	49.728
Universidades	19.193	195.169	17.949	24.106	314.856	19.481
Públicas	14.063	183.928	13.900	16.772	293.669	14.998
Privadas	5.130	11.241	4.049	7.334	21.187	4.483
Faculdades, Escolas e Institutos	41.485	92.469	22.938	74.867	181.200	45.245
Públicas	-	-	-	-	-	-
Privadas	41.485	92.469	22.938	74.867	181.200	45.245
IF/CEFET (2)	3.229	86.570	3.138	4.149	176.123	3.904
Públicas	3.229	86.570	3.138	4.149	176.123	3.904
Privadas	-	-	-	-	-	-

Fonte: Ministério da Educação e Cultura (MEC)/Instituto Nacional de Estudos e Pesquisas Educacionais Anísio Teixeira (INEP).

(1) Outros processos seletivos: Exame Nacional do Ensino Médio (ENEM), Avaliação Seriada no Ensino Médio e outros tipos de seleção. (2) Instituto Federal de Educação, Ciências e Tecnologia/Centro Federal de Educação Tecnológica.

Tabela 10.4 Galerias e Museus de Arte de Fortaleza - Ceará - 2017

Galerias e Museus de Arte	Endereço
Galerias	
Alpendre-Casa de Arte, Pesquisa e Produção	Rua José Avelino, 495 - Praia de Iracema
Casa D'Arte	Rua Barbosa de Freitas, 1035 - Aldeota
Casa do Sentir	Rua Barão de Aracati, 457 - Meireles
Centro Cultural da Abolição	Rua Barão de Studart, 505 - Meireles
Centro Cultural da Caixa Econômica Federal	Av. Pessoa Anta, 287 - Praia de Iracema
Espaço Cultural UNIFOR	Av. Washington Soares, 1321 - Edson Queiroz
Fundação Cultural de Fortaleza	Rua Pereira Filgueiras, 04 - Aldeota
Galeria Aldemir Martins	Av. Porto Velho, 401 - João XXIII
Galeria Alethéa Empório D'Arte	Rua Leonardo Mota, 2639 - Dionísio Torres
Galeria Antônio Bandeira - Centro Cultural BNB	Rua Conde D'eu, 560 - Centro
Galeria Benfica Arte	Av. Carapinima, 2200 - Benfica
Galeria Mondrian	Rua Frederico Borges 871 - Varjota
Galeria Ramos Cotoco	Rua 24 de Maio, 600 - Centro
Galeria Shopping Benfica	Rua Carapinima, 2200 - Benfica
Galeria Sinhá D'Amora - Centro de Referência do Professor	Rua Conde D'eu, 560 - Centro
Galeria Vicente Leite – FA7	Rua Almirante Max. da Fonseca, 1395
Multiarte Galeria	Rua Barbosa de Freitas, 1727 - Aldeota
SESC do Mercado São Sebastião	Rua Clarindo de Queiroz, 1740 - Otávio Bonfim
SESC Iracema	Rua Boris 90, Praia de Iracema
Sobrado Dr. José Lourenço - Anexo Museu do Ceará	Rua Major Facundo, 154 - Centro
Museus de Arte	
Escritório de Arte	Rua Torres Câmara, 192 - Aldeota
Espaço Cultural Mariana Furlani - Arte Contemporânea	Rua Canuto de Aguiar, 1401 - Meireles
Memorial da Cultura Cearense	Rua Dragão do Mar, 1 - Praia de Iracema
Mini Museu Firmeza	Via Férrea , 259 - Mondubim
Museu da Imagem e do Som	Av. Barão de Studart, 410 - Aldeota
Museu de Arte Contemporânea do Ceará	Rua Dragão do Mar, 1 - Praia de Iracema
Museu de Arte da Universidade Federal do Ceará - MAUC	Av. da Universidade, 2854 - Benfica
Museu de Arte do Ceará	Rua Barão de Aracati, 457 - Meireles
Museu de Arte e Cultura Popular - Centro de Turismo	Rua Senador Pompeu, 350 - Centro
Museu do Ceará	Rua São Paulo, 51 - Centro
Museu do Maracatu	Rua Rufino de Alencar, 323 - Centro
Panorama - Galeria e Molduraria	Rua Rodrigues Junior, 131 - Centro
Queiroz Costa Escritório de Arte	Av. Santos Dumont

Fonte: Secretaria da Cultura (SECULT).

Tabela 10.5 Projetos culturais beneficiados pelo Mecenato e pelo Fundo Estadual da Cultura - Ceará - 2011-2016

Discriminação	Projetos culturais					
	2011	2012	2013	2014	2015	2016
Mecenato (1) (2) (3)	95	138	155	140	81	94
Artes cênicas (4)	15	20	21	19	10	17
Artes plásticas e gráficas	9	4	11	2	1	-
Artesanato e folclore	-	-	-	-	-	-
Fotografia, cinema e vídeo	10	14	10	27	16	17
Literatura, inclusive cordel	7	16	13	13	8	6
Música	26	30	42	24	14	26
Patrimônio histórico e artístico (5)	3	3	12	8	5	3
Pesquisa cultural e artística	-	-	-	-	-	-
Artes integradas	25	51	46	47	27	25
Editoração e publicação periódica	-	-	-	-	-	-
Fundo Estadual da Cultura (1) (2) (3)	212	374	276	480	277	331
Artes cênicas (4)	50	103	49	57	158	69
Artes plásticas e gráficas	-	27	-	26	7	15
Artesanato e folclore	-	-	-	-	-	-
Fotografia, cinema e vídeo	2	10	3	79	22	4
Literatura, inclusive cordel	1	23	2	23	6	15
Música	9	45	2	34	9	16
Patrimônio histórico e artístico (5)	110	153	216	260	72	212
Pesquisa cultural e artística	-	-	-	-	-	-
Artes integradas	40	13	4	1	3	-
Editoração e publicação periódica	-	-	-	-	-	-

Fonte: Secretaria da Cultura (SECULT).

Nota: Os editais de incentivo às artes e Cinema e vídeo foram lançados em 2009 com seleção e pagamento em 2010.

(1) Lei de incentivo a cultura nº 12.464/1995. (2) Art. 8º § 2º do Decreto nº 23.882/95. (3) Inclui apoio através de editais (Incentivo às artes cênicas, artes visuais, literatura, música, teatro, dança, circo e fotografia e edital de cinema e vídeo) e demanda espontânea (FEC e Mecenato). (4) Edital Paixão de Cristo está incluído em Artes cênicas. (5) Apoio a reisados, festejos juninos, agremiações carnavalescas e manifestações relacionadas à Paixão de Cristo estão incluídos no patrimônio imaterial.