

COMÉRCIO

Nesta seção são apresentados dados sobre o comércio no Estado do Ceará e sua relação comercial com o exterior. As informações, para o período de 2009 a 2014, são oriundas da Secretaria da Fazenda (SEFAZ), Instituto Brasileiro de Geografia e Estatística (IBGE), Junta Comercial do Estado do Ceará (JUCEC), Clube dos Diretores Lojistas (CDL) e Ministério do Desenvolvimento, Indústria e Comércio Exterior (MDIC).

Inicialmente são contempladas as informações sobre as atividades comerciais cearenses, com dados sobre a quantidade de estabelecimentos comerciais, segundo os setores econômicos e os gêneros de atividades.

É mostrada também, a variação mensal do volume de vendas no varejo e sua acumulação, o movimento de constituição e extinção de empresas e o movimento do Serviço de Proteção ao Crédito em Fortaleza.

Por fim, as estatísticas do comércio exterior apresentam as quantidades e os valores das exportações e importações, segundo os produtos, países de destino/origem e blocos econômicos. As informações são desagregadas para a Região Metropolitana de Fortaleza e os maiores municípios exportadores e importadores.

Tabela 18.1 Estabelecimentos comerciais, segundo os setores econômicos e os gêneros de atividades - Ceará - 2009/2014

Setores e gêneros de atividades	Estabelecimentos comerciais	
	2009	2014
Total	86.822	154.770
Atacadista	3.558	3.608
Varejista	82.806	150.679
Artigos de "souvenirs", bijuterias e artesanato	974	1.862
Artigos de decoração e utilidades domésticas	3.157	4.953
Artigos esportivos, brinquedos e artigos recreativos	385	1.085
Artigos fotográficos e cinematográficos, instrumentos musicais e acessórios, d	462	961
Automóveis, camionetas, utilitários, motocicletas e motonetas	929	1.115
Bebidas	1.313	3.727
Bicicletas e triciclos e suas peças e acessórios	976	1.232
Calçados, artigos de couro e de viagem	1.356	2.318
Combustíveis, lubrificantes e gás liquefeito de petróleo (GLP)	1.930	2.763
Livros, artigos de papelaria, jornais e revistas	1.548	2.536
Lojas de departamentos, magazines e lojas de variedades	392	1.961
Madeira e seus artefatos	457	694
Máquinas, aparelhos e equip. elétrico-eletrônicos de uso doméstico e pessoal	1.191	1.830
Máquinas, equipamentos e materiais de informática e comunicação	1.991	5.166
Material para construção	6.499	10.741
Medicamentos veterinários, artigos para animais, ração e animais	1.128	1.987
Mercadorias em geral (1)	28.095	34.585
Ótica, relojoaria e joalheria	1.377	2.898
Peças e acessórios para veículos, motocicletas e motonetas	3.975	8.247
Perfumaria e produtos farmacêuticos	3.313	10.311
Pneumáticos e câmaras de ar	333	484
Produtos de gêneros alimentícios	3.238	7.961
Tecidos, vestuário e artigos de armarinho	14.871	34.700
Outros	2.916	6.562
Reparação de veículos e de objetos pessoais e de uso doméstico	458	483

Fonte: Secretaria da Fazenda (SEFAZ).

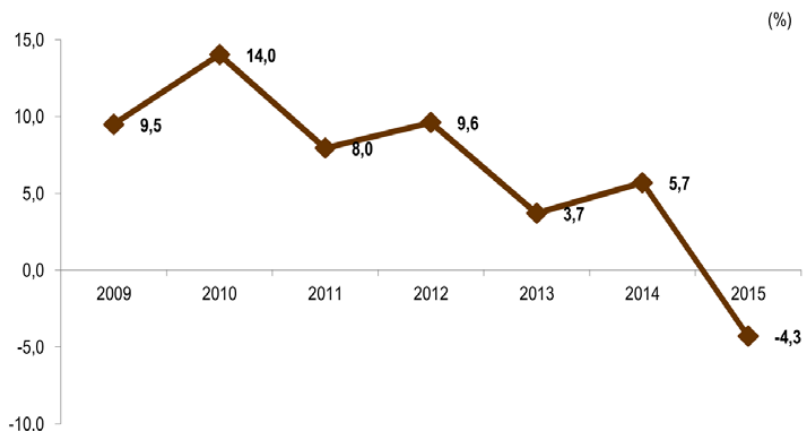
(1) Minimercados, mercearias e armazéns varejistas com predominância de produtos alimentícios.

Tabela 18.2 Variação mensal do volume de vendas no varejo - Ceará - 2009-2015

Meses	Variação do volume de vendas no varejo (%) (1)						
	2009	2010	2011	2012	2013	2014	2015
Janeiro	4,3	13,2	12,2	4,2	9,9	8,3	1,9
Fevereiro	8,5	18,3	12,2	10,1	-1,9	14,4	-5,9
Março	10,4	20,3	9,1	6,4	5,4	4,8	0,1
Abril	8,3	16,9	8,4	8,8	4,7	9,1	-3,7
Mai	11,0	9,8	6,8	9,6	5,2	9,8	-5,2
Junho	11,0	12,1	9,9	11,0	-0,5	6,9	-4,0
Julho	10,3	12,7	9,3	11,3	2,6	2,4	-3,1
Agosto	7,5	14,8	8,2	12,6	3,3	1,0	-5,4
Setembro	6,4	14,8	8,1	10,5	3,3	4,0	-7,6
Outubro	14,0	9,6	7,0	12,9	2,4	3,3	-4,2
Novembro	8,0	17,3	3,0	13,2	5,3	4,8	-7,3
Dezembro	12,8	11,6	4,2	5,9	4,8	2,1	-6,3
No ano	9,5	14,0	8,0	9,6	3,7	5,7	-4,3

Fonte: Instituto Brasileiro de Geografia e Estatística (IBGE), Pesquisa Mensal de Comércio 2009-2015.

(1) Variação em relação a igual período do ano anterior.

Gráfico 18.1 Variação acumulada do volume de vendas no comércio varejista - Ceará - 2009-2015

Fonte: IBGE.

Tabela 18.3 Movimento de constituição e extinção de empresas - Ceará - 2009-2014

Discriminação	2009	2010	2011	2012	2013	2014
Constituição de Empresas	19.318	18.649	18.686	16.557	16.648	14.594
Firma Individual	13.581	12.596	12.349	10.112	9.847	8.349
Ltda	5.598	5.869	6.130	5.889	5.868	5.178
Sociedade Anônima	66	107	153	116	129	97
Cooperativas	51	53	30	26	16	22
Empresa individual de Responsabilidade Ltda	-	-	-	389	723	908
Outras	22	24	24	25	65	40
Extinção de Empresas	8.097	7.920	7.671	7.047	7.569	12.480
Firma Individual	6.786	6.473	6.340	5.701	6.188	10.851
Ltda	1.306	1.441	1.324	1.333	1.343	1.549
Sociedade Anônima	3	-	2	3	3	7
Cooperativas	1	3	2	2	2	3
Empresa individual de Responsabilidade Ltda	-	-	-	1	25	56
Outras	1	3	3	7	8	14
Microempresas						
Constituição	19.318	18.649	18.686	16.557	16.648	14.594
Enquadramento	45	37	36.397	43.803	46.375	47.299
Desenquadramento	1	1	250	141	179	53

Fonte: Junta Comercial do Estado do Ceará (JUCEC).

Tabela 18.4 Movimento do Serviço de Proteção ao Crédito em Fortaleza - Ceará - 2009-2014

Discriminação	2009	2010	2011	2012	2013	2014
Consultas	5.914.990	6.933.396	8.886.826	9.537.236	10.039.354	11.223.904
Fichas recuperadas	1.195.940	1.249.833	1.540.605	1.292.161	1.319.898	1.015.523
Fichas negativas	1.421.687	1.460.418	1.316.881	1.334.465	1.410.706	941.851

Fonte: Clube dos Diretores Lojistas (CDL).

Tabela 18.5 Saldo da balança comercial - Ceará - 2009-2014

Discriminação	Valor (US\$ mil FOB)					
	2009	2010	2011	2012	2013	2014
Exportações	1.080.168	1.269.499	1.403.296	1.266.963	1.420.464	1.471.112
Importações	1.230.480	2.169.201	2.400.713	2.864.257	3.301.741	3.002.096
Saldo	-150.312	-899.702	-997.418	-1.597.294	-1.881.277	-1.530.984

Fonte: Ministério do Desenvolvimento, Indústria e Comércio Exterior (MDIC), Secretaria do Comércio Exterior (SECEX).

Tabela 18.6 Valor das exportações e das importações, segundo os fatores agregados - Ceará - 2009-2014

Discriminação	Valor (US\$ mil FOB)					
	2009	2010	2011	2012	2013	2014
Exportações	1.080.168	1.269.499	1.403.296	1.266.963	1.420.464	1.471.112
Básicos	362.025	373.671	458.752	333.416	306.220	295.866
Industrializados	700.523	849.535	905.379	894.208	1.087.816	1.149.254
Semimanufaturados	165.359	227.034	282.165	292.604	260.506	293.090
Manufaturados	535.164	622.501	623.214	601.604	827.310	856.164
Operações especiais	17.620	46.292	39.165	39.338	26.428	25.992
Importações	1.230.480	2.169.201	2.400.713	2.864.257	3.301.741	3.002.096
Básicos	160.525	246.284	517.780	353.075	456.076	484.028
Industrializados	1.069.955	1.922.917	1.882.933	2.511.182	2.845.665	2.518.068
Semimanufaturados	31.037	22.490	60.294	75.808	56.952	37.580
Manufaturados	1.038.918	1.900.427	1.822.639	2.435.374	2.788.712	2.480.488

Fonte: Ministério do Desenvolvimento, Indústria e Comércio Exterior (MDIC), Secretaria do Comércio Exterior (SECEX).

Gráfico 18.2 Balança comercial - Ceará - 2009-2014

Fonte: MDIC.

Tabela 18.7 Quantidade das exportações, segundo os principais produtos - Ceará - 2009-2014

Principais produtos	Quantidade das exportações (t)		
	2009	2010	2011
Total	482.379	558.848	743.479
Combustíveis minerais, óleos e ceras minerais	9.400	4.179	107.279
Calçados, polainas e artefatos semelhantes e suas partes	20.201	25.333	18.781
Peles e couros (1)	18.271	21.963	28.578
Frutas, cascas de cítricos e de melões	208.264	180.524	161.073
Gorduras, óleos e ceras animais ou vegetais	9.189	10.611	10.460
Peixes e crustáceos, moluscos e outros invertebrados aquáticos	2.894	2.429	2.313
Preparações de produtos hortícolas, de frutas, etc.	13.490	18.595	24.200
Algodão	10.851	11.495	10.847
Máquinas, aparelhos e material elétrico e suas partes	983	790	368
Minérios escórias e cinzas	21.225	101.265	220.446
Preparações alimentícias diversas	569	526	779
Obras de pedra, gesso, cimento, amianto, mica, etc.	3.755	4.989	4.654
Sal, enxofre, terras e pedras, gesso, cal e cimento	28.707	41.254	35.574
Leite e laticínios, ovos de aves e mel natural	5.434	3.076	4.065
Outros produtos	129.147	131.819	114.061

Principais produtos	Quantidade das exportações (t)		
	2012	2013	2014
Total	588.631	870.115	1.150.225
Combustíveis minerais, óleos e ceras minerais	21.581	406.007	544.147
Calçados, polainas e artefatos semelhantes e suas partes	19.359	19.783	20.740
Peles e couros (1)	30.825	26.882	28.257
Frutas, cascas de cítricos e de melões	167.812	171.040	163.093
Gorduras, óleos e ceras animais ou vegetais	10.042	13.986	15.851
Peixes e crustáceos, moluscos e outros invertebrados aquáticos	1.514	2.357	2.016
Preparações de produtos hortícolas, de frutas, etc.	31.171	29.701	26.556
Algodão	9.272	7.548	4.862
Máquinas, aparelhos e material elétrico e suas partes	1.016	2.608	2.254
Minérios escórias e cinzas	170.982	83.670	247.290
Preparações alimentícias diversas	470	563	428
Obras de pedra, gesso, cimento, amianto, mica, etc.	5.836	7.133	7.879
Sal, enxofre, terras e pedras, gesso, cal e cimento	28.685	34.251	37.752
Leite e laticínios, ovos de aves e mel natural	2.618	2.104	2.653
Outros produtos	87.447	62.481	46.446

Fonte: Ministério do Desenvolvimento, Indústria e Comércio Exterior (MDIC), Secretaria do Comércio Exterior (SECEX).

(1) Exceto a peleteria (peles com pelo).

Tabela 18.8 Valor das exportações, segundo os principais produtos - Ceará - 2009-2014

Principais produtos	Valor das exportações (US\$ mil FOB)		
	2009	2010	2011
Total	1.080.168	1.269.499	1.403.296
Combustíveis minerais, óleos e ceras minerais	3.028	9.479	83.435
Calçados, polainas e artefatos semelhantes e suas partes	298.253	403.466	365.963
Peles e couros (1)	118.887	163.866	184.140
Frutas, cascas de cítricos e de melões	292.668	281.554	278.641
Gorduras, óleos e ceras animais ou vegetais	27.018	44.624	58.994
Peixes e crustáceos, moluscos e outros invertebrados aquáticos	42.145	63.536	54.247
Preparações de produtos hortícolas, de frutas, etc.	23.254	33.461	45.666
Algodão	54.039	66.966	84.184
Máquinas, aparelhos e material elétrico e suas partes	19.529	14.287	9.307
Minérios escórias e cinzas	1.062	5.424	21.107
Preparações alimentícias diversas	14.459	13.547	22.476
Obras de pedra, gesso, cimento, amianto, mica, etc.	10.493	11.300	11.713
Sal, enxofre, terras e pedras, gesso, cal e cimento	8.915	13.521	13.661
Leite e laticínios, ovos de aves e mel natural	14.372	9.722	12.779
Outros produtos	152.045	134.746	156.983

Principais produtos	Valor das exportações (US\$ mil FOB)		
	2012	2013	2014
Total	1.266.963	1.420.464	1.471.112
Combustíveis minerais, óleos e ceras minerais	18.760	247.688	354.188
Calçados, polainas e artefatos semelhantes e suas partes	338.649	325.169	319.925
Peles e couros (1)	205.932	194.112	217.638
Frutas, cascas de cítricos e de melões	256.966	226.842	204.104
Gorduras, óleos e ceras animais ou vegetais	67.578	55.593	69.907
Peixes e crustáceos, moluscos e outros invertebrados aquáticos	32.569	47.910	46.947
Preparações de produtos hortícolas, de frutas, etc.	53.745	47.517	42.685
Algodão	69.824	55.635	32.288
Máquinas, aparelhos e material elétrico e suas partes	17.096	38.982	30.192
Minérios escórias e cinzas	19.583	6.101	16.534
Preparações alimentícias diversas	15.835	20.262	16.073
Obras de pedra, gesso, cimento, amianto, mica, etc.	13.825	12.629	14.723
Sal, enxofre, terras e pedras, gesso, cal e cimento	10.957	12.568	12.883
Leite e laticínios, ovos de aves e mel natural	8.152	7.280	10.077
Outros produtos	137.491	122.176	82.947

Fonte: Ministério do Desenvolvimento, Indústria e Comércio Exterior (MDIC), Secretaria do Comércio Exterior (SECEX).

(1) Exceto a peleteria (peles com pelo).

Tabela 18.9 Quantidade das importações, segundo os principais produtos - Ceará - 2009-2014

Principais produtos	Quantidade das importações (t)		
	2009	2010	2011
Total	1.614.133	3.359.763	3.040.098
Combustíveis minerais, óleos minerais e ceras minerais	437.409	1.082.772	814.836
Ferro fundido, ferro e aço	297.228	733.708	438.929
Reatores nucleares, caldeiras, máquinas e mecânicos	8.559	21.748	21.165
Obras de ferro fundido, ferro ou aço	4.187	15.328	15.671
Cereais	602.039	814.008	828.726
Produtos químicos orgânicos	11.402	13.041	11.619
Máquinas, aparelhos e material elétrico e suas partes	23.684	13.981	16.810
Plásticos e suas obras	10.801	25.283	26.007
Algodão	12.955	26.584	65.084
Aeronaves e aparelhos espaciais, etc.e suas partes	82	41	38
Gorduras, óleos e ceras animais ou vegetais	40.323	28.030	55.828
Fibras sintéticas ou artificiais, descontinuas	33.536	28.095	21.431
Filamentos sintéticos ou artificiais	9.009	12.708	9.760
Veículos e material para vias férreas, semelhantes, etc.	37	301	277
Outros produtos	122.883	544.135	713.916

Principais produtos	Quantidade das importações (t)		
	2012	2013	2014
Total	3.747.602	4.638.037	6.505.081
Combustíveis minerais, óleos minerais e ceras minerais	1.035.250	1.695.468	3.474.013
Ferro fundido, ferro e aço	493.292	714.639	524.848
Reatores nucleares, caldeiras, máquinas e mecânicos	43.135	29.256	26.200
Obras de ferro fundido, ferro ou aço	31.062	53.744	85.139
Cereais	866.564	1.028.314	652.229
Produtos químicos orgânicos	19.640	31.098	39.050
Máquinas, aparelhos e material elétrico e suas partes	29.674	23.433	18.341
Plásticos e suas obras	26.269	36.511	28.768
Algodão	6.356	14.307	34.935
Aeronaves e aparelhos espaciais, etc.e suas partes	21	38	53
Gorduras, óleos e ceras animais ou vegetais	68.278	89.658	73.017
Fibras sintéticas ou artificiais, descontinuas	28.051	24.882	22.120
Filamentos sintéticos ou artificiais	10.165	13.405	16.634
Veículos e material para vias férreas, semelhantes, etc.	861	505	1.141
Outros produtos	1.088.984	882.779	1.508.593

Fonte: Ministério do Desenvolvimento, Indústria e Comércio Exterior (MDIC), Secretaria do Comércio Exterior (SECEX).

Tabela 18.10 Valor das importações, segundo os principais produtos - Ceará - 2009-2014

Principais produtos	Valor das importações (US\$ mil FOB)		
	2009	2010	2011
Total	1.230.480	2.169.201	2.400.713
Combustíveis minerais, óleos minerais e ceras minerais	106.349	394.773	346.038
Ferro fundido, ferro e aço	193.846	502.275	361.864
Reatores nucleares, caldeiras, máquinas e mecânicos	111.051	254.685	261.938
Obras de ferro fundido, ferro ou aço	24.199	26.423	40.802
Cereais	134.311	196.929	266.568
Produtos químicos orgânicos	54.434	53.874	60.005
Máquinas, aparelhos e material elétrico e suas partes	181.056	135.666	186.315
Plásticos e suas obras	27.850	57.328	63.790
Algodão	17.806	50.744	169.556
Aeronaves e aparelhos espaciais, etc.e suas partes	10.816	36.774	30.916
Gorduras, óleos e ceras animais ou vegetais	24.171	22.494	65.571
Fibras sintéticas ou artificiais, descontinuas	80.934	71.022	58.175
Filamentos sintéticos ou artificiais	21.068	30.825	29.465
Veículos e material para vias férreas, semelhantes, etc.	135	17.199	1.992
Outros produtos	242.455	318.191	457.720

Principais produtos	Valor das importações (US\$ mil FOB)		
	2012	2013	2014
Total	2.864.257	3.301.741	3.002.096
Combustíveis minerais, óleos minerais e ceras minerais	393.979	769.133	639.554
Ferro fundido, ferro e aço	379.295	496.928	350.655
Reatores nucleares, caldeiras, máquinas e mecânicos	519.742	351.269	322.049
Obras de ferro fundido, ferro ou aço	70.896	118.314	203.441
Cereais	232.160	336.170	198.114
Produtos químicos orgânicos	83.310	149.293	176.945
Máquinas, aparelhos e material elétrico e suas partes	314.928	195.297	166.926
Plásticos e suas obras	64.712	87.721	88.612
Algodão	23.073	32.907	78.042
Aeronaves e aparelhos espaciais, etc.e suas partes	24.759	83.162	71.281
Gorduras, óleos e ceras animais ou vegetais	72.686	71.978	59.424
Fibras sintéticas ou artificiais, descontinuas	83.711	64.827	52.248
Filamentos sintéticos ou artificiais	27.415	37.251	47.798
Veículos e material para vias férreas, semelhantes, etc.	57.975	36.383	47.634
Outros produtos	515.617	471.107	499.371

Fonte: Ministério do Desenvolvimento, Indústria e Comércio Exterior (MDIC), Secretaria do Comércio Exterior (SECEX).

Tabela 18.11 Valor das exportações, segundo os principais blocos econômicos - Ceará - 2009-2014

Principais blocos econômicos	Valor das exportações (US\$ mil FOB)		
	2009	2010	2011
Total	1.080.168	1.269.499	1.403.296
Países Desenvolvidos	681.725	801.106	714.817
Organização de Cooperação para o Desenvolvimento Econômico - Países em Desenvolvimento	701.530	827.527	756.347
União Europeia - EU	382.585	424.138	514.750
Cooperação Econômica da Ásia e do Pacífico - APEC	326.236	379.712	376.156
Área de Livre Comércio das Américas - ALCA	466.721	562.305	534.479
Grupo dos 8 - G8	559.933	658.139	606.418
Grupo dos 7 - G7	557.626	649.351	505.231
América Latina e Caribe	551.418	640.857	499.281
Sistema Global de Preferências Comerciais - SGPC	226.203	260.764	285.223
Acordo de Livre Comércio da América do Norte - NAFTA	222.617	259.811	277.448
Países Ibero-Americanos	359.557	421.241	349.832
Grupo dos 20 - G20	249.548	298.916	318.134
Acordo Livre Comércio da América Central/República Dominicana - Estados Unidos (1)	236.497	280.586	321.671
	328.960	383.309	319.250
	320.598	376.833	299.692

Principais blocos econômicos	Valor das exportações (US\$ mil FOB)		
	2012	2013	2014
Total	1.266.963	1.420.464	1.471.112
Países Desenvolvidos	714.817	792.023	826.503
Organização de Cooperação para o Desenvolvimento Econômico - Países em Desenvolvimento	756.347	755.024	809.457
União Europeia - EU	514.750	606.824	620.564
Cooperação Econômica da Ásia e do Pacífico - APEC	376.156	427.279	557.066
Área de Livre Comércio das Américas - ALCA	534.479	565.502	518.903
Grupo dos 8 - G8	606.418	546.759	476.885
Grupo dos 7 - G7	505.231	478.055	431.759
América Latina e Caribe	499.281	474.594	428.264
Sistema Global de Preferências Comerciais - SGPC	285.223	381.511	341.132
Acordo de Livre Comércio da América do Norte - NAFTA	277.448	342.649	284.020
Países Ibero-Americanos	349.832	307.792	276.537
Grupo dos 20 - G20	318.134	306.898	263.634
Acordo Livre Comércio da América Central/República Dominicana - Estados Unidos (1)	321.671	291.299	258.537
	319.250	272.564	239.811
	299.692	260.024	229.543

Fonte: Ministério do Desenvolvimento, Indústria e Comércio Exterior (MDIC), Secretaria do Comércio Exterior (SECEX).

Nota: O total não corresponde à soma das parcelas porque existe justaposição de países dentro de Blocos Econômicos.

(1) Inclusive Porto Rico.

Tabela 18.12 Valor das importações, segundo os principais blocos econômicos - Ceará - 2009-2014

Principais blocos econômicos	Valor das importações (US\$ mil FOB)		
	2009	2010	2011
Total	1.230.480	2.169.201	2.400.713
Países em Desenvolvimento	813.760	1.349.565	1.384.152
Cooperação Econômica da Ásia e do Pacífico - APEC	528.933	1.058.863	1.036.143
Organização de Cooperação para o Desenvolvimento Econômico - Países Desenvolvidos	423.093	822.531	1.075.496
Países Desenvolvidos	416.364	819.611	1.016.556
Ásia (1)	521.503	699.476	651.701
Grupo dos 20 - G20	594.180	881.037	964.004
Sistema Global de Preferências Comerciais - SGPC	539.367	548.390	690.654
Área de Livre Comércio das Américas - ALCA	377.788	657.782	932.814
Brasil, Rússia, Índia, China, África do Sul - BRICS	368.460	618.841	527.043
Brasil, Rússia, Índia, China - BRIC	345.859	593.387	503.552
China, Hong Kong e Macau	190.804	480.306	398.049
Grupo dos 8 - G8	244.075	706.708	769.652
Grupo dos 7 - G7	229.191	619.385	747.967
América Latina e Caribe	275.538	393.577	544.499
Commonwealth - Comunidade Britânica	343.415	368.306	315.761

Principais blocos econômicos	Valor das importações (US\$ mil FOB)		
	2012	2013	2014
Total	2.864.257	3.301.741	3.002.096
Países em Desenvolvimento	1.857.946	1.955.520	1.715.198
Cooperação Econômica da Ásia e do Pacífico - APEC	1.451.867	1.702.519	1.604.542
Organização de Cooperação para o Desenvolvimento Econômico - Países Desenvolvidos	1.052.355	1.367.034	1.303.197
Países Desenvolvidos	1.004.840	1.345.941	1.286.207
Ásia (1)	1.128.038	1.184.865	1.266.970
Grupo dos 20 - G20	1.342.876	1.256.340	1.094.950
Sistema Global de Preferências Comerciais - SGPC	814.671	929.987	1.010.693
Área de Livre Comércio das Américas - ALCA	810.326	1.164.373	928.530
Brasil, Rússia, Índia, China, África do Sul - BRICS	926.287	1.015.147	863.717
Brasil, Rússia, Índia, China - BRIC	912.701	1.006.228	847.635
China, Hong Kong e Macau	802.655	876.225	733.574
Grupo dos 8 - G8	632.951	848.253	707.036
Grupo dos 7 - G7	581.428	772.172	687.072
América Latina e Caribe	526.639	703.463	554.523
Commonwealth - Comunidade Britânica	324.525	506.102	496.295

Fonte: Ministério do Desenvolvimento, Indústria e Comércio Exterior (MDIC), Secretaria do Comércio Exterior (SECEX).

Nota: O total não corresponde à soma das parcelas porque existe justaposição de países dentro de Blocos Econômicos.

(1) Exclusive Oriente Médio.

Tabela 18.13 Valor das exportações, segundo os principais países de destino - Ceará - 2009-2014

Principais países	Valor das exportações (US\$ mil FOB)					
	2009	2010	2011	2012	2013	2014
Total	1.080.168	1.269.499	1.403.296	1.266.963	1.420.464	1.471.112
Estados Unidos	319.711	375.915	393.638	299.150	259.507	229.033
Países Baixos (Holanda)	69.096	65.966	90.017	105.686	133.367	225.075
Antilhas Holandesas	1.876	137	283	190	114.943	114.363
Cingapura	1.001	2.859	2.719	2.666	82.683	66.370
Argentina	88.707	123.958	144.473	116.444	101.913	65.266
China	33.493	39.285	68.100	67.397	62.707	61.248
Hungria	4.664	2.472	18.476	45.479	48.088	57.160
Itália	49.898	68.322	64.475	45.371	51.237	53.721
Reino Unido	107.565	120.642	85.978	57.165	49.846	51.158
Alemanha	33.857	30.225	39.565	43.937	61.175	48.821
Malta	269	508	227	345	292	43.662
Paraguai	17.128	26.615	25.515	25.797	31.244	34.533
Espanha	25.341	32.581	31.700	29.438	32.960	31.190
Hong Kong	5.392	12.656	24.764	36.690	27.892	30.963
Outros países	322.168	367.356	413.367	391.208	362.611	358.550

Fonte: Ministério do Desenvolvimento, Indústria e Comércio Exterior (MDIC), Secretaria do Comércio Exterior (SECEX).

Tabela 18.14 Valor das importações, segundo os principais países de origem - Ceará - 2009-2014

Principais países	Valor das importações (US\$ mil FOB)					
	2009	2010	2011	2012	2013	2014
Total	1.230.480	2.169.201	2.400.713	2.864.257	3.301.741	3.002.096
China	182.489	469.160	384.197	791.211	869.971	721.431
Estados Unidos	69.406	219.473	388.938	272.848	420.373	325.848
Trinidad e Tobago	74.687	132.808	23.559	68.306	335.616	220.213
Colômbia	20.726	23.928	83.828	99.037	91.139	202.603
Coreia do Sul	48.890	24.515	15.349	66.180	101.225	197.289
Noruega	597	1.223	2.006	2.937	49.404	149.079
Itália	20.860	130.631	66.656	148.341	90.423	121.208
Índia	148.486	36.904	97.670	69.968	60.176	106.240
Alemanha	78.248	168.307	157.844	92.402	151.157	104.959
Indonésia	40.256	43.256	41.249	47.010	44.344	71.945
Argentina	89.458	117.993	280.277	251.037	191.039	62.954
Vietnã	8.392	27.409	24.035	25.696	23.659	50.585
Espanha	18.163	14.810	28.280	49.093	146.236	49.993
Canadá	33.396	44.509	29.122	10.565	40.203	48.200
Outros países	396.426	714.276	777.704	869.627	686.774	569.547

Fonte: Ministério do Desenvolvimento, Indústria e Comércio Exterior (MDIC), Secretaria do Comércio Exterior (SECEX).

Tabela 18.15 Exportações da Região Metropolitana de Fortaleza e municípios selecionados - 2009-2014

Municípios	Exportações (US\$ mil FOB)					
	2009	2010	2011	2012	2013	2014
Ceará	1.080.168	1.269.499	1.403.296	1.266.963	1.420.464	1.471.112
RMF	630.220	705.932	1.233.859	1.055.429	935.422	976.199
Fortaleza	237.292	264.723	349.014	245.949	461.282	548.678
Cascavel	128.173	160.901	163.930	194.980	188.361	193.894
Maracanaú	128.825	147.911	204.601	163.411	125.988	83.475
Caucaia	33.133	34.698	399.055	348.747	61.866	48.852
Eusébio	21.275	19.556	16.914	33.678	28.263	48.648
Horizonte	37.514	45.080	61.289	41.708	31.645	19.015
Aquiraz	30.652	26.331	33.838	21.834	24.907	17.303
Pacajus	8.416	1.593	193	605	8.128	10.706
Maranguape	4.231	5.085	4.672	4.014	3.626	3.520
Pacatuba	587	5	97	503	1.357	1.608
São Gonçalo do Amarante	78	-	-	-	-	488
Pindoretama	-	-	-	-	-	14
Chorozinho	-	-	-	-	-	-
Guaiúba	43	49	-	-	-	-
Itaitinga	-	-	255	-	-	-
Municípios selecionados						
Sobral	128.988	179.929	157.767	182.288	193.400	208.452
Icapuí	58.182	75.809	83.473	86.773	98.070	106.162
Uruburetama	24.534	41.000	43.069	68.680	75.177	67.227
Paraipaba	6.423	16.479	24.925	24.243	25.695	25.067
Itarema	17.023	30.084	31.464	21.604	21.221	24.030
Aracati	21.644	23.251	21.175	20.667	22.042	23.998
Ubajara	16.415	18.356	26.763	18.784	21.765	18.628
Quiterianópolis	-	-	20.385	19.565	5.942	16.377
Itapipoca	5.311	9.171	16.183	18.456	15.500	10.648
Quixeramobim	41.695	38.983	27.803	21.929	14.327	10.179
Russas	2.781	583	-	-	4.018	9.367
Limoeiro do Norte	17.240	11.217	11.910	10.116	9.489	7.259
Camocim	5.064	5.240	4.539	552	3.541	5.731
Juazeiro do Norte	9.180	8.441	6.504	8.128	4.445	3.812
Beberibe	-	328	206	1.635	4.554	3.548
Granja	-	-	-	-	877	2.666

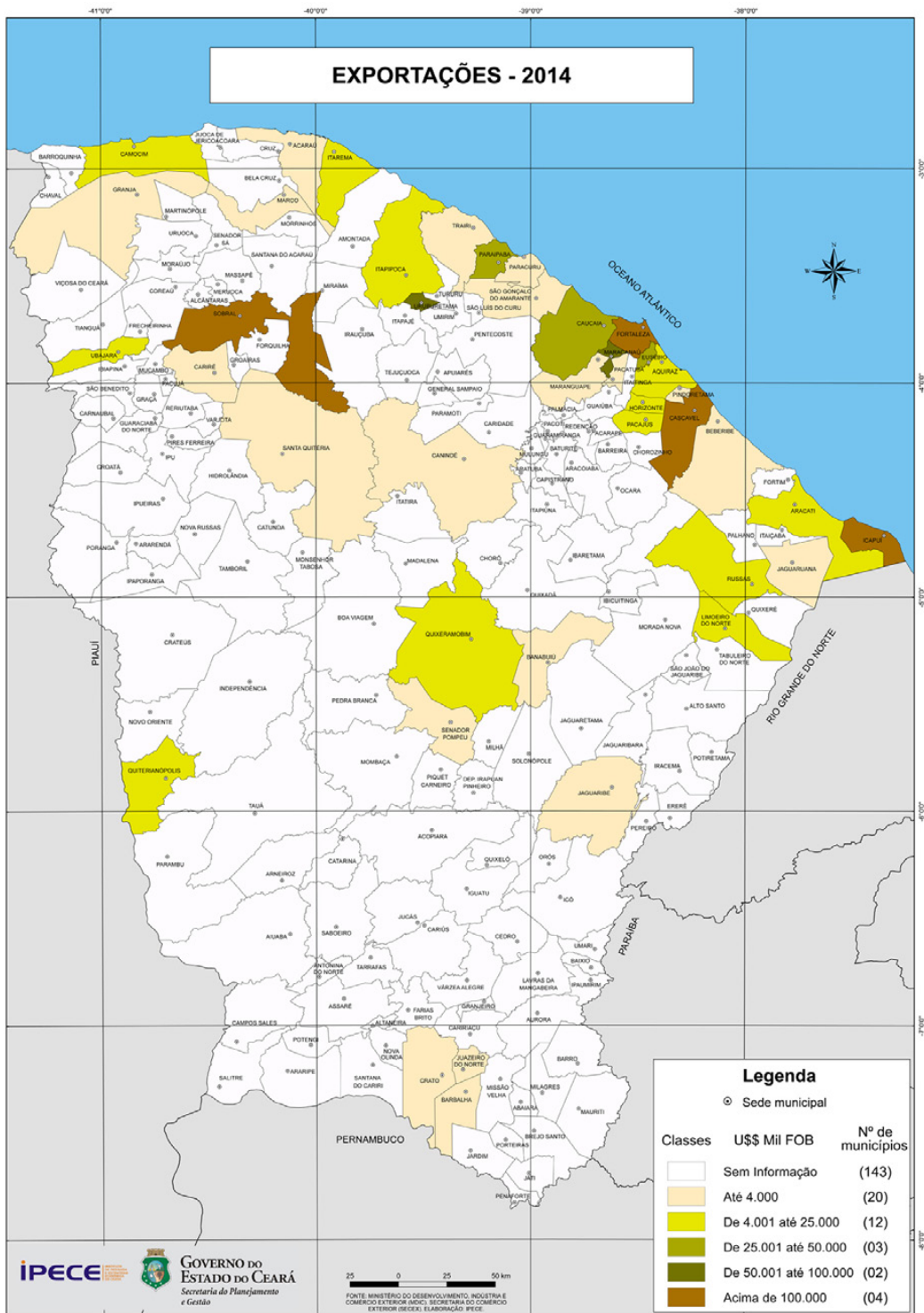
Fonte: Ministério do Desenvolvimento, Indústria e Comércio Exterior (MDIC), Secretaria do Comércio Exterior (SECEX).

Tabela 18.16 Importações da Região Metropolitana de Fortaleza e municípios selecionados - 2009-2014

Municípios	Importações (US\$ mil FOB)					
	2009	2010	2011	2012	2013	2014
Ceará	1.230.480	2.169.201	2.400.713	2.864.257	3.301.741	3.002.096
RMF	1.161.127	2.054.305	2.258.770	2.666.979	3.070.999	2.785.380
Fortaleza	557.264	755.783	1.026.751	920.328	945.466	867.438
São Gonçalo do Amarante	104.411	377.361	246.327	744.549	1.030.468	855.658
Maracanaú	212.674	302.147	389.160	436.231	428.265	432.599
Caucaia	158.655	395.401	284.506	339.187	429.638	342.688
Eusébio	24.276	57.149	57.986	41.541	66.283	90.593
Horizonte	30.399	56.395	73.032	25.470	29.459	57.889
Pacatuba	8.624	8.229	21.853	24.750	22.314	47.835
Aquiraz	35.591	50.872	91.205	76.116	50.111	40.980
Maranguape	17.445	25.408	18.282	17.990	33.615	20.048
Cascavel	5.098	14.332	21.608	19.757	25.069	16.991
Pacajus	3.819	7.922	24.612	17.172	7.432	10.143
Itaitinga	2.742	2.557	2.668	3.472	2.660	2.294
Guaiúba	128	747	601	383	219	200
Pindoretama	-	-	180	-	-	24
Chorozinho	-	-	-	32	-	-
Municípios selecionados						
Quixeré	1.022	575	-	1.631	1.899	50.414
Sobral	10.655	29.691	44.218	29.139	56.329	32.884
Tanguá	11.807	24.353	29.696	25.897	27.714	29.964
Icapuí	1.362	4.084	11.326	13.976	17.481	26.508
Barbalha	3.249	17.429	6.425	10.210	7.208	10.446
Itapipoca	2.304	4.765	6.964	5.498	5.067	9.653
Russas	2.604	3.690	5.153	5.095	6.908	8.149
Quixeramobim	1.893	3.406	4.285	10.312	8.367	6.959
Trairi	-	79	879	50.034	57.871	6.677
Juazeiro do Norte	5.268	7.568	5.874	8.416	5.036	5.758
Jaguaruana	3.424	4.934	6.064	4.776	4.392	5.148
Aracati	2.112	2.506	3.568	3.768	4.609	5.096
Brejo Santo	-	-	-	-	-	3.607
Tabuleiro do Norte	2.608	116	1.828	254	1.209	3.535
Morada Nova	1.201	2.014	3.300	4.756	5.956	2.727
Uruburetama	-	-	109	135	3.561	2.673

Fonte: Ministério do Desenvolvimento, Indústria e Comércio Exterior (MDIC), Secretaria do Comércio Exterior (SECEX).

EXPORTAÇÕES - 2014



Legenda

⊙ Sede municipal

Classes	US\$ Mil FOB	Nº de municípios
	Sem Informação	(143)
	Até 4.000	(20)
	De 4.001 até 25.000	(12)
	De 25.001 até 50.000	(03)
	De 50.001 até 100.000	(02)
	Acima de 100.000	(04)