

TURISMO

O setor do turismo vem ganhando grande expressividade na economia cearense em virtude de sua larga escala de crescimento, tanto do ponto de vista da oferta quanto da demanda. Não obstante, o mercado competitivo do turismo exige ações e projetos inovadores que buscam conciliar lazer, negócios e cultura.

Esta seção apresenta informações sobre demanda turística, oferta de meios de hospedagem, fluxo de hóspedes e taxa de ocupação hoteleira, obtidas pela Secretaria do Turismo (SETUR) para o período de 2008 a 2013.

Tabela 21.1 Demanda turística mensal via Fortaleza - Ceará - 2008-2013

Meses	Demanda turística via Fortaleza					
	2008	2009	2010	2011	2012	2013
Total	2.178.395	2.466.511	2.691.729	2.848.459	2.995.024	3.141.406
Janeiro	279.875	309.707	349.847	372.726	390.990	414.840
Fevereiro	162.124	182.737	199.328	213.040	224.970	236.668
Março	156.682	163.401	179.012	189.270	196.462	206.089
Abril	134.691	147.550	160.816	171.980	179.031	187.445
Mai	140.362	142.051	154.026	161.609	167.427	174.961
Junho	138.425	159.939	173.248	184.978	193.930	200.718
Julho	217.448	254.598	286.647	312.170	336.831	357.715
Agosto	159.315	191.779	209.023	226.212	237.296	249.398
Setembro	164.389	190.763	208.536	213.921	222.692	231.600
Outubro	182.395	222.120	235.768	244.188	255.176	265.638
Novembro	209.905	235.127	253.794	265.922	280.548	291.489
Dezembro	232.784	266.739	281.684	292.443	309.671	324.845

Fonte: Secretaria do Turismo (SETUR).

Tabela 21.2 Demanda turística via Fortaleza, segundo a procedência - Ceará - 2008-2013

Procedência	Demanda turística via Fortaleza					
	2008	2009	2010	2011	2012	2013(1)
Total	2.178.395	2.466.511	2.691.729	2.848.459	2.995.025	3.141.406
Regiões	1.956.285	2.256.858	2.472.299	2.628.361	2.761.413	2.895.646
Norte	185.847	179.646	234.868	262.846	276.152	318.521
Nordeste	721.869	776.585	912.278	944.142	991.936	992.627
Centro-Oeste	187.803	237.647	237.341	258.903	272.009	295.935
Sudeste	772.733	941.787	976.559	1.038.241	1.090.798	1.123.221
Sul	88.033	121.193	111.253	124.229	130.518	165.341
Países	222.110	209.653	219.430	220.098	233.612	245.760
Itália	59.570	58.535	56.415	62.255	64.786	67.668
Portugal	29.718	29.268	39.783	32.611	32.940	36.473
França	18.480	17.359	14.000	19.454	22.894	24.099
Espanha	10.150	9.896	10.774	17.162	13.499	11.692
Alemanha	11.505	11.321	14.943	19.336	22.345	15.184
Suíça	10.306	9.791	9.523	12.426	14.975	16.049
Cabo Verde	8.773	6.499	5.815	4.710	6.410	7.281
Estados Unidos	4.864	14.361	10.511	2.686	3.158	6.137
Noruega	6.574	6.981	4.345	5.600	6.197	6.515
Holanda	13.593	10.483	9.523	12.677	15.158	14.097
Outros	48.577	35.159	43.798	31.181	31.250	40.564

Fonte: Secretaria do Turismo (SETUR).

Nota: Dados atualizados - 2011-2012

(1) Dados preliminares.

Tabela 21.3 Oferta dos meios de hospedagem de Fortaleza - Ceará - 2008/2013

Categorias dos estabelecimentos	Oferta dos meios de hospedagem de Fortaleza					
	Estabelecimentos		Unidades habitacionais		Leitos	
	2008	2013	2008	2013	2008	2013
Total	208	214	10.365	10.866	25.191	26.598
Hotéis	101	102	7.656	8.084	17.692	19.091
Pousadas	82	79	1.228	1.431	3.261	3.806
<i>Apart hotéis ou flats</i>	22	24	1.442	1.257	4.054	3.311
Albergues	3	9	39	94	184	390

Fonte: Secretaria do Turismo (SETUR).

Tabela 21.4 Movimento mensal de hóspedes nos meios de hospedagem de Fortaleza - Ceará - 2008-2013

Meses	Hóspedes registrados nos meios de hospedagem de Fortaleza					
	2008	2009	2010	2011	2012 (1)	2013
Total	1.151.741	1.312.202	1.459.427	1.560.327	1.633.640	1.724.233
Janeiro	147.494	162.596	185.769	201.272	213.550	227.431
Fevereiro	85.115	95.023	107.637	117.172	124.085	130.910
Março	83.041	85.949	97.561	107.884	111.768	117.356
Abril	72.060	79.087	88.449	99.748	102.740	107.980
Maiο	76.216	78.128	86.255	95.349	99.640	104.124
Junho	78.141	89.566	97.365	105.068	109.376	113.204
Julho	116.769	133.664	153.356	170.133	176.598	189.313
Agosto	84.437	103.561	117.053	125.548	130.444	138.532
Setembro	87.948	103.012	116.780	120.009	125.049	130.676
Outubro	96.304	119.945	128.494	131.861	138.190	146.067
Novembro	108.941	126.968	137.049	140.939	147.845	156.568
Dezembro	115.275	134.703	143.659	145.344	154.355	162.073

Fonte: Secretaria do Turismo (SETUR).

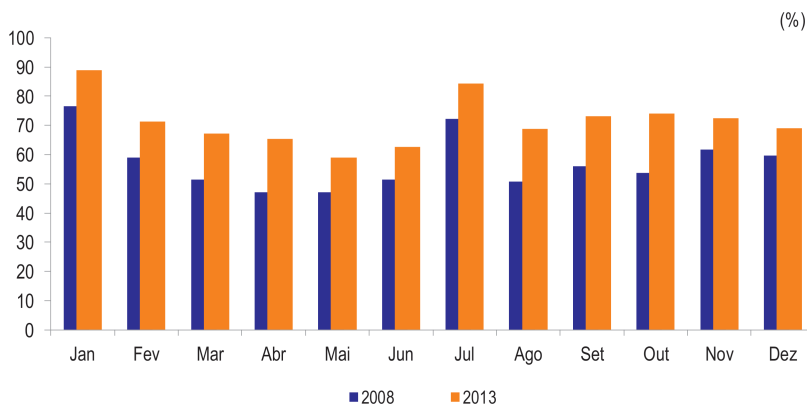
(1) Dados preliminares.

Tabela 21.5 Taxa média mensal de ocupação nos meios de hospedagem de Fortaleza - Ceará - 2008-2013

Meses	Taxa média de ocupação nos meios de hospedagem em Fortaleza (%)					
	2008	2009	2010	2011	2012	2013
Janeiro	76,5	80,1	83,6	84,5	86,3	88,9
Fevereiro	58,9	64,2	66,5	67,7	69,1	71,3
Março	51,5	53,0	63,1	63,6	64,8	67,2
Abril	47,2	51,9	53,2	60,5	62,3	65,4
Mai	47,2	46,2	51,1	54,2	55,5	58,9
Junho	51,5	56,5	56,9	58,7	60,9	62,6
Julho	72,3	77,9	79,1	81,2	82,7	84,3
Agosto	50,7	62,8	64,9	66,1	67,2	68,7
Setembro	55,9	60,2	69,5	69,8	70,9	73,2
Outubro	53,8	67,2	70,8	71,0	72,4	74,0
Novembro	61,8	66,4	69,5	69,0	71,4	72,5
Dezembro	59,7	67,2	68,8	65,2	67,3	69,1
Média	57,3	62,8	66,4	67,6	69,2	71,3

Fonte: Secretaria do Turismo (SETUR).

Gráfico 21.1 Taxa média mensal de ocupação nos meios de hospedagem de Fortaleza - Ceará - 2008/2013



Fonte: SETUR.