

# Turismo

O setor do turismo vem ganhando grande expressividade na economia cearense em virtude de sua larga escala de crescimento, tanto do ponto de vista da oferta quanto da demanda. Não obstante, o mercado competitivo do turismo exige ações e projetos inovadores que buscam conciliar lazer, negócios e cultura.

Esta seção apresenta informações sobre demanda turística, oferta de meios de hospedagem, fluxo de hóspedes e taxa de ocupação hoteleira, obtidas pela Secretaria do Turismo (SETUR) para o período de 2007 a 2012.

**Tabela 21.1 Demanda turística mensal via Fortaleza - Ceará - 2007-2012**

Meses	Demanda turística via Fortaleza					
	2007	2008	2009	2010	2011	2012
Total	2.079.590	2.178.395	2.466.511	2.691.729	2.848.459	2.995.024
Janeiro	272.773	279.875	309.707	349.847	372.726	390.990
Fevereiro	156.800	162.124	182.737	199.328	213.040	224.970
Março	144.377	156.682	163.401	179.012	189.270	196.462
Abril	140.011	134.691	147.550	160.816	171.980	179.031
Mai	130.750	140.362	142.051	154.026	161.609	167.427
Junho	134.964	138.425	159.939	173.248	184.978	193.930
Julho	206.421	217.448	254.598	286.647	312.170	336.831
Agosto	151.525	159.315	191.779	209.023	226.212	237.296
Setembro	156.783	164.389	190.763	208.536	213.921	222.692
Outubro	177.754	182.395	222.120	235.768	244.188	255.176
Novembro	201.072	209.905	235.127	253.794	265.922	280.548
Dezembro	206.360	232.784	266.739	281.684	292.443	309.671

Fonte: Secretaria do Turismo (SETUR).

**Tabela 21.2 Demanda turística via Fortaleza, segundo a procedência - Ceará - 2007-2012**

Procedência	Demanda turística via Fortaleza					
	2007	2008	2009	2010	2011	2012 (1)
Total	2.079.590	2.178.395	2.466.511	2.691.729	2.848.459	2.995.024
Regiões	1.830.039	1.956.285	2.256.858	2.472.299	2.628.361	2.761.413
Norte	172.024	185.847	179.646	234.868	262.846	276.152
Nordeste	671.624	721.869	776.585	912.278	944.142	991.936
Centro-Oeste	177.514	187.803	237.647	237.341	258.903	272.009
Sudeste	717.375	772.733	941.787	976.559	1.038.241	1.090.798
Sul	91.502	88.033	121.193	111.253	124.229	130.518
Países	249.551	222.110	209.653	219.430	220.098	233.611
Itália	56.149	59.570	58.535	56.415	58.586	62.183
Portugal	39.479	29.718	29.268	39.783	44.286	47.005
França	11.904	18.480	17.359	14.000	16.984	18.027
Espanha	9.233	10.150	9.896	10.774	15.664	16.626
Alemanha	11.255	11.505	11.321	14.943	14.520	15.412
Suiça	16.021	10.306	9.791	9.523	10.472	11.115
Cabo Verde	12.827	8.773	6.499	5.815	5.896	6.258
Estados Unidos	6.214	4.864	14.361	10.511	4.862	5.161
Noruega	5.864	6.574	6.981	4.345	4.664	4.950
Holanda	15.572	13.593	10.483	9.523	2.442	2.592
Outros	65.033	48.577	35.159	43.798	41.722	44.282

Fonte: Secretaria do Turismo (SETUR).

(1) Dados preliminares.

**Tabela 21.3 Oferta dos meios de hospedagem de Fortaleza - Ceará - 2007/2012**

Categorias dos estabelecimentos	Oferta dos meios de hospedagem de Fortaleza					
	Estabelecimentos		Unidades habitacionais		Leitos	
	2007	2012	2007	2012	2007	2012
Total	206	207	10.316	10.557	24.610	25.841
Hotéis	102	102	7.752	7.884	17.499	18.621
Pousadas	80	75	1.151	1.330	3.044	3.552
<i>Apart hotéis ou flats</i>	21	24	1.374	1.279	3.883	3.408
Albergues	3	6	39	64	184	260

Fonte: Secretaria do Turismo (SETUR).

**Tabela 21.4 Movimento mensal de hóspedes nos meios de hospedagem de Fortaleza - Ceará - 2007-2012**

Meses	Hóspedes registrados nos meios de hospedagem de Fortaleza					
	2007	2008	2009	2010	2011	2012 (1)
Total	1.093.125	1.151.741	1.312.202	1.459.427	1.560.327	1.633.640
Janeiro	137.750	147.494	162.596	185.769	201.272	213.550
Fevereiro	82.947	85.115	95.023	107.637	117.172	124.085
Março	78.685	83.041	85.949	97.561	107.884	111.768
Abril	73.926	72.060	79.087	88.449	99.748	102.740
Mai	70.605	76.216	78.128	86.255	95.349	99.640
Junho	74.230	78.141	89.566	97.365	105.068	109.376
Julho	105.687	116.769	133.664	153.356	170.133	176.598
Agosto	81.066	84.437	103.561	117.053	125.548	130.444
Setembro	83.095	87.948	103.012	116.780	120.009	125.049
Outubro	94.921	96.304	119.945	128.494	131.861	138.190
Novembro	104.557	108.941	126.968	137.049	140.939	147.845
Dezembro	105.656	115.275	134.703	143.659	145.344	154.355

Fonte: Secretaria do Turismo (SETUR).

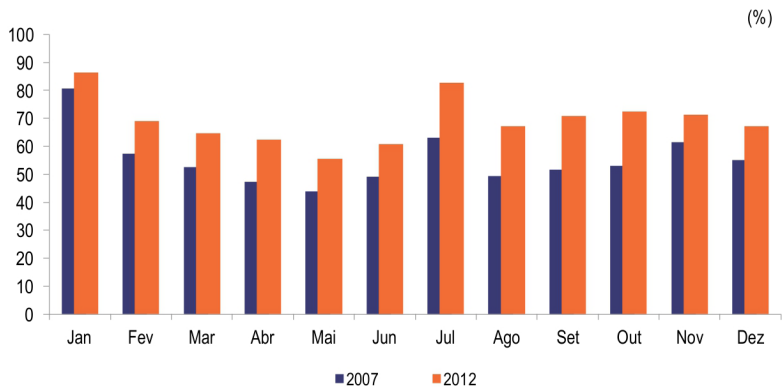
(1) Dados preliminares.

**Tabela 21.5 Taxa média mensal de ocupação nos meios de hospedagem de Fortaleza - Ceará - 2007/2012**

Meses	Taxa média de ocupação nos meios de hospedagem em Fortaleza (%)					
	2007	2008	2009	2010	2011	2012
Janeiro	80,6	76,5	80,1	83,6	84,5	86,3
Fevereiro	57,4	58,9	64,2	66,5	67,7	69,1
Março	52,6	51,5	53,0	63,1	63,6	64,8
Abril	47,3	47,2	51,9	53,2	60,5	62,3
Mai	44,0	47,2	46,2	51,1	54,2	55,5
Junho	49,1	51,5	56,5	56,9	58,7	60,9
Julho	63,2	72,3	77,9	79,1	81,2	82,7
Agosto	49,3	50,7	62,8	64,9	66,1	67,2
Setembro	51,6	55,9	60,2	69,5	69,8	70,9
Outubro	53,0	53,8	67,2	70,8	71,0	72,4
Novembro	61,6	61,8	66,4	69,5	69,0	71,4
Dezembro	55,1	59,7	67,2	68,8	65,2	67,3
Média	55,4	57,3	62,8	66,4	67,6	69,2

Fonte: Secretaria do Turismo (SETUR).

**Gráfico 21.1 Taxa média mensal de ocupação nos meios de hospedagem de Fortaleza - Ceará - 2007/2012**



Fonte: SETUR.