

Indústria

Neste tópico são apresentadas informações do setor industrial no Estado do Ceará, no período de 2006 e 2011.

Segundo a SEFAZ, a indústria de transformação tem crescido ao longo dos anos, com exceção da indústria de produtos farmacêuticos que obteve uma redução de 37,5% no período analisado.

Foi observada ao longo desses anos uma queda na produção de petróleo e gás natural, apesar de ter ocorrido um aumento na quantidade de poços produtores de petróleo.

As demais tabelas apresentam a produção e consumo de cimento, a variação mensal da produção física da indústria de transformação no Estado do Ceará e as empresas industriais na Região Metropolitana de Fortaleza e alguns municípios selecionados, dividindo-as em extrativa mineral, construção civil, utilidade pública e transformação.

Tabela 17.1 Indústrias de transformação - Ceará - 2006/2011

Classes e gêneros de indústria	Indústrias de transformação	
	2006	2011
Total	12.250	21.351
Minerais não metálicos	861	1.218
Metalurgia	742	1.450
Mecânica	209	245
Material elétrico, eletrônico e de comunicação	121	242
Material de transporte	76	112
Madeira	453	489
Mobiliário	592	1.165
Papel e papelão	85	167
Borracha	74	119
Couros, peles e produtos similares	183	571
Química	328	366
Produtos farmacêuticos e veterinários	32	20
Perfumaria, sabões e velas	160	179
Material plástico	182	287
Têxtil	474	565
Vestuário, calçados, artefatos de tecidos, couros e peles	3.932	7.975
Produtos alimentares	2.662	3.639
Bebidas	191	320
Fumo	2	2
Editorial e gráfica	565	1.006
Diversos	326	1.214

Fonte: Secretaria da Fazenda (SEFAZ).

Tabela 17.2 Produção de petróleo e de gás natural - Ceará - 2006-2011

Discriminação	2006	2007	2008	2009	2010	2011
Poços produtores de petróleo	471	466	539	462	478	484
Terra	423	413	495	423	437	447
Mar	48	53	44	39	41	37
Produção de petróleo (mil b)	3.808	3.766	3.487	3.300	2.935	2.618
Terra	559	668	699	761	674	567
Mar	3.250	3.098	2.788	2.539	2.261	2.051
Produção de líquido de gás natural (mil b)	144	87	90	68	66	22
Produção de gás natural (mil m³)	99.384	78.017	66.330	56.119	42.647	31.162
Terra	456	620	578	613	533	452
Mar	98.928	77.397	65.752	55.506	42.114	30.710

Fonte: Agência Nacional do Petróleo (ANP).

Tabela 17.3 Produção e consumo de cimento - Ceará - 2006-2011

Discriminação	2006	2007	2008	2009	2010	2011
Produção de cimento (t)	1.479.813	1.627.754	1.714.077	1.767.006	1.862.832	1.707.244
Consumo de cimento (t)	1.055.446	1.173.764	1.328.591	1.437.485	1.794.240	1.717.740

Fonte: Sindicato Nacional da Indústria de Cimento (SNIC).

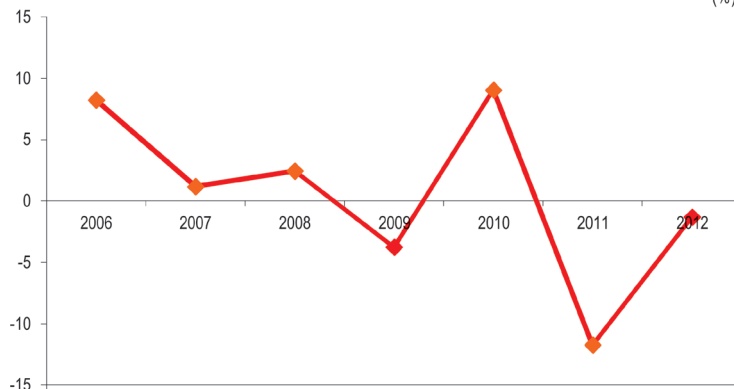
Nota: O consumo de cimento não inclui importação.

Tabela 17.4 Variação mensal da produção física da indústria de transformação - Ceará - 2006-2012

Meses	Variação mensal da produção física da indústria de transformação (%) (1)						
	2006	2007	2008	2009	2010	2011	2012
Janeiro	9,7	-4,2	-2,1	-4,8	16,8	-12,8	-7,0
Fevereiro	8,9	1,8	7,5	-10,5	15,7	-5,0	-5,6
Março	12,7	-1,7	7,9	-7,0	14,3	-13,0	3,6
Abril	0,0	1,4	6,6	-2,9	14,5	-18,8	-1,0
Mai	5,1	6,5	-6,2	-6,3	20,5	-13,8	2,0
Junho	7,1	3,5	4,0	-9,0	20,4	-16,6	-1,7
Julho	13,1	-3,6	6,6	-6,5	13,1	-18,4	4,8
Agosto	7,4	-0,9	5,9	-9,2	13,1	-11,4	-1,3
Setembro	10,8	0,0	5,2	-4,7	8,1	-9,6	-4,2
Outubro	12,4	5,8	2,9	-3,5	-3,3	-6,4	-3,2
Novembro	6,1	2,7	-3,4	6,8	-4,6	-6,8	1,2
Dezembro	5,6	2,1	-3,9	12,6	-9,4	-6,6	-2,6
No ano	8,2	1,2	2,5	-3,8	9,1	-11,7	-1,3

Fonte: Instituto Brasileiro de Geografia e Estatística (IBGE), Pesquisa Industrial Mensal (PIM-PF).

(1) Base: igual período do ano anterior.

Gráfico 17.1 Variação acumulada da produção física da indústria de transformação - Ceará - 2006-2012

Fonte: IBGE.

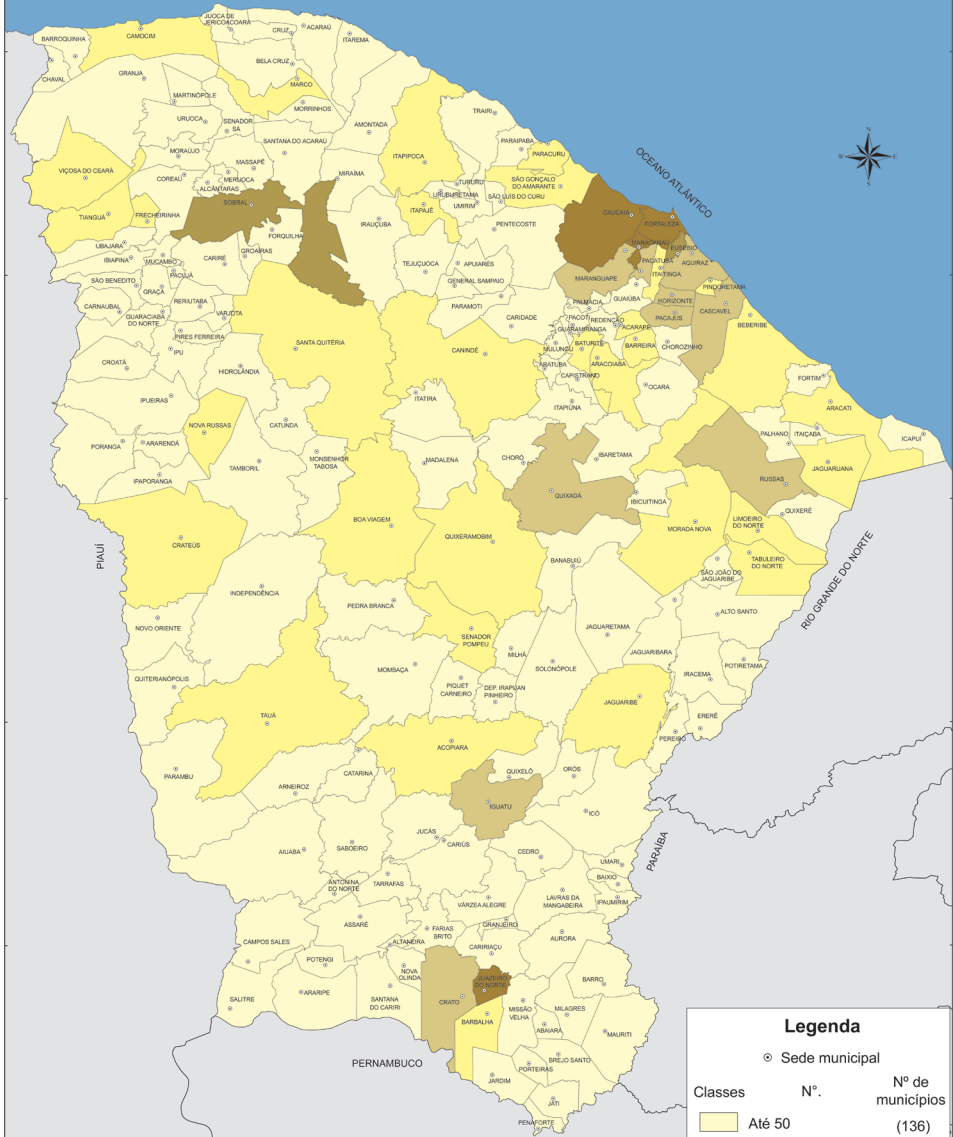
**Tabela 17.5 Empresas industriais - Região Metropolitana de Fortaleza e municípios selecionados
Ceará - 2006/2011**

Municípios	Empresas industriais									
	Total		Extrativa mineral		Construção civil		Utilidade pública		Transformação	
	2006	2011	2006	2011	2006	2011	2006	2011	2006	2011
Ceará	14.807	24.893	170	316	2.335	3.041	52	185	12.250	21.351
RMF (1)	9.375	16.665	41	79	1.716	2.071	40	91	7.578	14.424
Fortaleza	7.298	12.419	14	20	1.525	1.724	24	61	5.735	10.614
Caucaia	467	1.079	16	21	37	74	4	8	410	976
Maracanaú	514	1.002	1	4	35	63	2	4	476	931
Eusébio	294	435	1	3	53	72	-	2	240	358
Maranguape	179	310	1	4	4	15	-	-	174	291
Aquiraz	135	270	5	10	23	38	4	3	103	219
Pacatuba	74	207	-	1	9	13	2	1	63	192
Pacajus	88	194	-	-	3	6	-	-	85	188
Horizonte	68	192	1	1	7	17	1	3	59	171
Cascavel	89	190	-	1	5	15	1	-	83	174
Itaitinga	50	110	2	8	6	11	-	-	42	91
São Gonçalo do Amarante	60	98	-	3	4	15	2	9	54	71
Pindoretama	23	72	-	-	2	4	-	-	21	68
Chorozinho	16	50	-	3	1	2	-	-	15	45
Guaiúba	20	37	-	-	2	2	-	-	18	35
Municípios selecionados (2)										
Juazeiro do Norte	740	1.102	2	2	83	104	1	1	654	995
Sobral	294	405	11	13	42	59	2	2	239	331
Iguatu	278	341	-	4	57	54	1	4	220	279
Crato	187	286	1	3	40	29	2	4	144	250
Russas	178	281	1	5	15	14	-	-	162	262
Quixadá	114	193	1	2	21	32	-	-	92	159
Limoeiro do Norte	145	181	4	9	17	22	-	-	124	150
Tianguá	98	173	1	-	22	48	-	3	75	122
Quixeramobim	106	161	1	2	14	27	-	-	91	132
Aracati	83	160	3	3	3	16	3	9	74	132
Crateús	74	139	-	2	3	22	-	-	71	115
Jaguaruana	94	137	3	8	1	4	-	-	90	125
Morada Nova	74	121	1	2	6	14	-	-	67	105
Viçosa do Ceará	77	119	-	1	6	10	-	1	71	107
Itapipoca	96	113	-	2	1	10	-	-	95	101

Fonte: Secretaria da Fazenda (SEFAZ).

(1) Os municípios de Cascavel e Pindoretama passaram a integrar a Região Metropolitana de Fortaleza em 2009. (2) Municípios com maior número de indústrias, exclusive os da Região Metropolitana de Fortaleza.

INDÚSTRIA DE TRANSFORMAÇÃO ATIVA - 2011



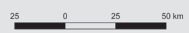
Legenda

⊙ Sede municipal

Classes	Nº.	Nº de municípios
Até 50		(136)
De 51 a 150		(32)
De 151 a 300		(10)
De 301 a 750		(02)
Acima de 750		(04)



GOVERNO DO ESTADO DO CEARÁ
Secretaria do Planejamento e Gestão



Fonte: Secretaria da Fazenda (SEFAZ)

-38°00'
-41°00'
-44°00'
-47°00'
-50°00'