

Trabalho e Rendimento

Esta seção apresenta dados que envolvem conceitos de população em idade ativa (PIA) e população economicamente ativa (PEA). Por sua vez a PIA é subdividida em duas classes, a saber: população economicamente ativa e população não economicamente ativa. A população economicamente ativa, ou simplesmente população ativa, compreende todas as pessoas com 10 anos ou mais de idade que constituem a força de trabalho no país. Abrangem os empregados e empregadores, os trabalhadores autônomos, os trabalhadores que estão temporariamente desempregados, etc. quanto à população não economicamente ativa, esta é formada, principalmente, por aposentados, donas-de-casa, estudantes, inválidos e crianças.

Segundo o IBGE, o número de pessoas em idade ativa no Ceará em 2010 é de 7.111.438, sendo que 48,32% são homens e 51,67% são mulheres. Fortaleza apresenta a maior parcela de pessoas em idade ativa no estado, equivalente a 29,62% do total. Nos últimos 10 anos, o Ceará obteve um aumento de 18,36%.

O total de pessoas economicamente ativas no Ceará em 2009 era equivalente a 4.411.610, a parcela de homens era de 56,23% e de mulheres era de 43,76%. O grupo de idade onde se verifica a maior parcela de pessoas economicamente ativa é de 30 a 39 anos. Comparando 2005 e 2009, observa-se que o estado apresentou um aumento da PEA de 7,21%.

Já se tratando de aposentadorias e pensões, têm-se que em 2009, havia no Ceará um total de 939.113 pessoas aposentadas e/ou pensionistas e que 58,78% são mulheres. Do total, 366.471 são pessoas economicamente ativas e 572.642 são não economicamente ativas.

No tocante a renda, a tabela 6.14 exhibe o quantitativo de pessoas em condições de extrema pobreza, ou seja, que possuem renda mensal domiciliar per capita de até 70 reais.

No Ceará, 17,8% da população está nesta situação, sendo de 11,4% e 36,9% as proporções de população extremamente pobre na zona urbana e rural, respectivamente.

Tabela 6.1 Pessoas em idade ativa, por sexo, segundo grupos de idade e as classes de rendimento mensal - Ceará - 2000/2010

Grupos de idade e classes de rendimento mensal	Pessoas em idade ativa					
	2000			2010		
	Total	Homens	Mulheres	Total	Homens	Mulheres
Total (1)	5.805.366	2.801.143	3.004.223	7.111.438	3.436.772	3.674.666
Grupos de idade						
10 a 14 anos	866.685	436.643	430.042	847.307	431.154	416.153
15 a 19 anos	821.469	411.330	410.139	846.841	425.466	421.375
20 a 24 anos	682.768	335.237	347.531	822.837	406.534	416.303
25 a 29 anos	564.649	273.281	291.368	742.892	364.393	378.499
30 a 39 anos	1.012.378	485.773	526.605	1.234.369	597.773	636.596
40 a 49 anos	698.751	327.283	371.468	1.020.387	487.340	533.047
50 a 59 anos	499.263	232.423	266.840	687.330	317.394	369.936
60 anos ou mais	659.403	299.173	360.230	909.475	406.718	502.757
Classes de rendimento mensal						
Até 1/2 salário mínimo	404.122	218.562	185.560	999.986	358.184	641.802
Mais de 1/2 a 1salário mínimo	1.228.746	607.195	621.551	1.977.134	1.024.102	953.032
Mais de 1 a 2 salários mínimos	681.977	415.248	266.729	695.028	393.871	301.157
Mais de 2 a 5 salários mínimos	408.857	263.236	145.622	329.176	188.800	140.376
Mais de 5 a 10 salários mínimos	168.113	106.095	62.018	116.792	69.300	47.492
Mais de 10 a 20 salários mínimos	74.803	48.248	26.554	41.588	27.564	14.024
Mais de 20 salários mínimos	44.026	32.349	11.677	15.606	11.590	4.016
Sem rendimento	2.794.722	1.110.210	1.684.512	2.935.007	1.362.815	1.572.192

Fonte: Instituto Brasileiro de Geografia e Estatística (IBGE), Censos Demográficos 2000/2010.

(1) Inclusive as pessoas sem declaração do rendimento.

Tabela 6.2 Pessoas em idade ativa, por sexo da Região Metropolitana de Fortaleza e municípios selecionados - Ceará - 2000/2010

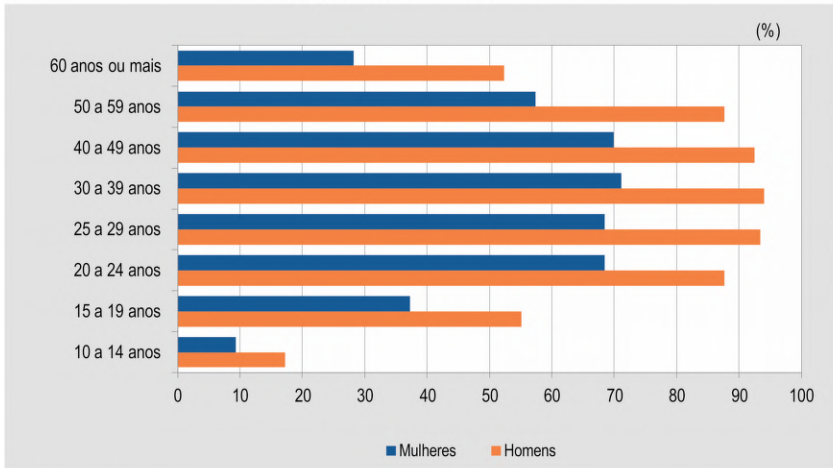
Municípios	Pessoas em idade ativa					
	2000			2010		
	Total	Homens	Mulheres	Total	Homens	Mulheres
Ceará	5.805.366	2.801.143	3.004.223	7.111.438	3.436.772	3.674.666
RMF (1)	2.432.010	1.139.673	1.292.337	3.018.910	1.419.679	1.599.231
Aquiraz	46.951	24.427	22.524	61.152	31.288	29.864
Cascavel	44.651	22.182	22.469	56.025	27.627	28.398
Caucaia	189.737	92.565	97.172	271.068	131.842	139.226
Chorozinho	14.329	7.282	7.047	15.954	8.054	7.900
Eusébio	23.918	11.893	12.025	38.180	18.824	19.356
Fortaleza	1.730.839	793.613	937.226	2.107.008	972.137	1.134.871
Guaiúba	15.049	7.637	7.412	19.991	10.079	9.912
Horizonte	25.596	12.842	12.754	45.739	22.724	23.015
Itaitinga	22.218	11.137	11.081	29.936	15.297	14.639
Maracanaú	138.519	67.345	71.174	176.002	85.172	90.830
Maranguape	67.740	32.982	34.758	95.045	46.945	48.100
Pacajus	33.995	16.732	17.263	51.657	25.217	26.440
Pacatuba	39.353	19.056	20.297	59.745	29.193	30.552
Pindoretama	11.806	5.963	5.843	15.883	7.916	7.967
São Gonçalo do Amarante	27.309	14.017	13.292	36.677	18.652	18.025
Municípios selecionados (2)						
Juazeiro do Norte	165.823	76.499	89.324	208.469	97.152	111.317
Sobral	119.474	57.135	62.339	158.802	76.420	82.382
Crato	82.761	38.520	44.241	101.942	47.687	54.255
Itapipoca	71.267	35.859	35.408	94.358	47.158	47.200
Iguatu	70.006	33.441	36.565	81.896	38.956	42.940
Quixadá	53.601	25.998	27.603	67.091	32.798	34.293
Canindé	52.798	26.328	26.470	61.625	30.349	31.276
Crateús	56.481	27.170	29.311	61.577	29.790	31.787
Quixeramobim	45.755	22.739	23.016	60.010	29.657	30.353
Russas	45.315	22.104	23.211	59.423	29.116	30.307
Aracati	48.278	23.532	24.746	58.773	28.802	29.971
Tanguá	43.306	21.330	21.976	56.213	27.820	28.393

Fonte: Instituto Brasileiro de Geografia e Estatística (IBGE), Censos Demográficos 2000/2010.

(1) Os municípios de Cascavel e Pindoretama passaram a integrar a Região Metropolitana de Fortaleza a partir de 2009.

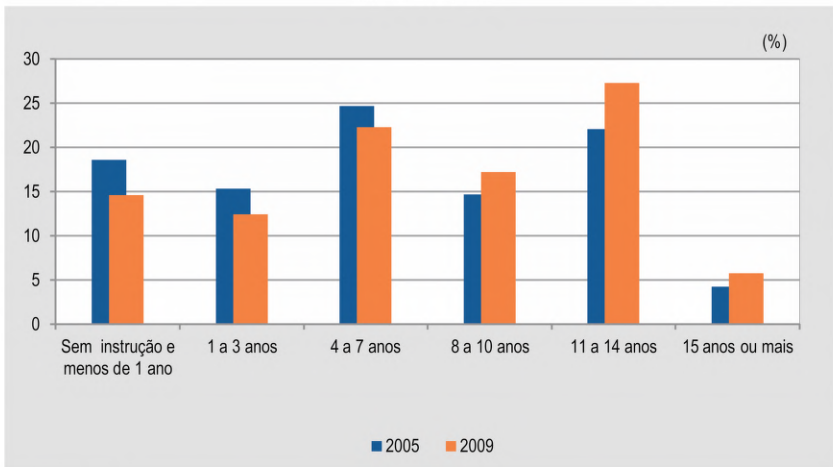
(2) Municípios com maior número de pessoas em idade ativa, exclusive os da Região Metropolitana de Fortaleza.

Gráfico 6.1 Taxa de atividade das pessoas com 10 anos ou mais de idade, por grupos de idade, segundo o sexo - Ceará - 2009



Fonte: IBGE/PNAD.

Gráfico 6.2 Distribuição das pessoas economicamente ativas, por grupos de anos de estudo - Ceará - 2005/2009



Fonte: IBGE/PNAD.

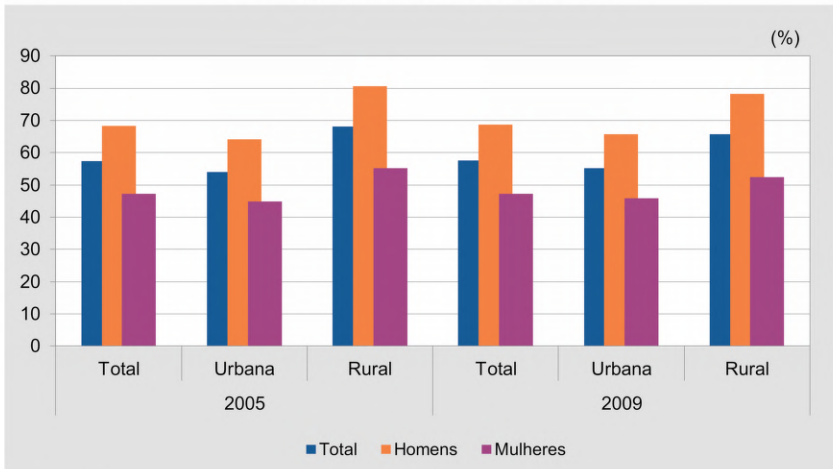
Tabela 6.3 Pessoas em idade ativa, por sexo, segundo os grupos de idade, grupos de anos de estudo e classes de rendimento mensal - Ceará - 2005/2009

Características	Pessoas em idade ativa					
	2005			2009		
	Total	Homens	Mulheres	Total	Homens	Mulheres
Total	6.577.057	3.153.176	3.423.881	7.143.100	3.412.389	3.730.711
Grupos de idade						
10 a 14 anos	868.181	429.973	438.208	898.536	442.139	456.397
15 a 19 anos	852.719	428.809	423.910	851.380	421.350	430.030
20 a 24 anos	785.267	392.928	392.339	802.893	402.180	400.713
25 a 29 anos	646.081	307.158	338.923	732.500	356.187	376.313
30 a 39 anos	1.120.116	524.847	595.269	1.207.143	572.582	634.561
40 a 49 anos	884.133	420.579	463.554	1.035.118	493.259	541.859
50 a 59 anos	629.746	293.057	336.689	712.524	320.021	392.503
60 anos ou mais	789.229	354.895	434.334	903.006	404.671	498.335
Idade ignorada	1.585	930	655	-	-	-
Grupos de anos de estudo						
Sem instrução e menos de 1 ano	1.223.789	662.026	561.763	1.121.976	605.802	516.174
1 a 3 anos	1.142.513	584.446	558.067	1.076.250	571.460	504.790
4 a 7 anos	1.903.310	888.725	1.014.585	1.894.486	891.980	1.002.506
8 a 10 anos	959.591	441.145	518.446	1.212.996	556.713	656.283
11 a 14 anos	1.127.209	491.973	635.236	1.517.464	664.882	852.582
15 anos ou mais	198.386	76.109	122.277	299.405	112.325	187.080
Não determinados e sem declaração	22.259	8.752	13.507	20.523	9.227	11.296
Classes de rendimento mensal						
Até 1/2 salário mínimo	1.223.086	448.818	774.268	1.244.549	434.911	809.638
Mais de 1/2 a 1 salário mínimo	1.496.849	792.417	704.432	1.723.241	902.052	821.189
Mais de 1 a 2 salários mínimos	990.638	557.234	433.404	1.161.189	653.286	507.903
Mais de 2 a 3 salários mínimos	200.466	120.646	79.820	261.232	154.244	106.988
Mais de 3 a 5 salários mínimos	175.366	99.361	76.005	213.119	117.015	96.104
Mais de 5 a 10 salários mínimos	131.392	76.200	55.192	140.887	85.416	55.471
Mais de 10 a 20 salários mínimos	44.647	28.417	16.230	48.231	32.123	16.108
Mais de 20 salários mínimos	18.951	16.768	2.183	17.951	14.395	3.556
Sem rendimento (1)	2.248.285	979.169	1.269.116	2.300.503	1.000.330	1.300.173
Sem declaração	47.377	34.146	13.231	32.198	18.617	13.581

Fonte: Instituto Brasileiro de Geografia e Estatística (IBGE), Pesquisa Nacional por Amostra de Domicílios 2005/2009.

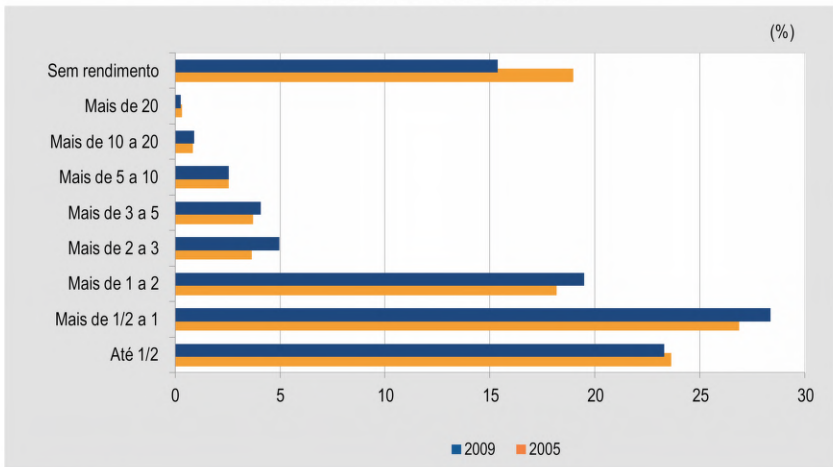
(1) Inclusive as pessoas que recebiam somente em benefícios.

Gráfico 6.3 Taxa de ocupação das pessoas com 10 anos ou mais de idade, por situação do domicílio, segundo o sexo - Ceará - 2005/2009



Fonte: IBGE/PNAD.

Gráfico 6.4 Distribuição das pessoas ocupadas, segundo as classes de rendimento mensal de todos os trabalhos - Ceará - 2005/2009



Fonte: IBGE/PNAD.

Tabela 6.4 Pessoas economicamente ativas, por sexo, segundo grupos de idade, grupos de anos de estudo e classes de rendimento mensal - Ceará - 2005/2009

Características	Pessoas economicamente ativas					
	2005			2009		
	Total	Homens	Mulheres	Total	Homens	Mulheres
Total	4.093.280	2.303.703	1.789.577	4.411.610	2.480.839	1.930.771
Grupos de idade						
10 a 14 anos	142.047	91.307	50.740	118.582	76.134	42.448
15 a 19 anos	427.341	264.818	162.523	392.546	232.247	160.299
20 a 24 anos	591.580	338.846	252.734	627.239	352.734	274.505
25 a 29 anos	522.637	283.423	239.214	590.456	332.747	257.709
30 a 39 anos	907.405	490.825	416.580	989.393	538.265	451.128
40 a 49 anos	718.772	387.391	331.381	835.035	456.332	378.703
50 a 59 anos	467.596	258.335	209.261	505.828	280.708	225.120
60 anos ou mais	315.247	188.540	126.707	352.531	211.672	140.859
Idade ignorada	655	218	437	-	-	-
Grupos de anos de estudo						
Sem instrução e menos de 1 ano	759.831	504.148	255.683	644.922	434.080	210.842
1 a 3 anos	625.149	380.959	244.190	549.691	353.408	196.283
4 a 7 anos	1.010.967	572.149	438.818	984.493	569.184	415.309
8 a 10 anos	603.047	336.063	266.984	758.639	420.894	337.745
11 a 14 anos	906.310	437.759	468.551	1.203.747	596.366	607.381
15 anos ou mais	173.811	66.170	107.641	254.079	98.346	155.733
Não determinados e sem declaração	14.165	6.455	7.710	16.039	8.561	7.478
Classes de rendimento mensal						
Até 1/2 salário mínimo	911.089	402.683	508.406	934.415	409.155	525.260
Mais de 1/2 a 1salário mínimo	1.074.570	639.812	434.758	1.247.026	728.717	518.309
Mais de 1 a 2 salários mínimos	890.984	536.949	354.035	1.035.729	623.091	412.638
Mais de 2 a 3 salários mínimos	181.553	113.215	68.338	232.429	143.717	88.712
Mais de 3 a 5 salários mínimos	147.945	86.793	61.152	178.452	103.603	74.849
Mais de 5 a 10 salários mínimos	111.125	65.549	45.576	118.061	75.594	42.467
Mais de 10 a 20 salários mínimos	37.604	24.649	12.955	39.780	28.118	11.662
Mais de 20 salários mínimos	16.056	14.091	1.965	14.616	11.504	3.112
Sem rendimento (1)	676.505	386.906	289.599	580.969	338.945	242.024
Sem declaração	45.849	33.056	12.793	30.133	18.395	11.738

Fonte: Instituto Brasileiro de Geografia e Estatística (IBGE), Pesquisa Nacional por Amostra de Domicílios 2005/2009.

(1) Inclusive as pessoas que recebiam somente em benefícios.

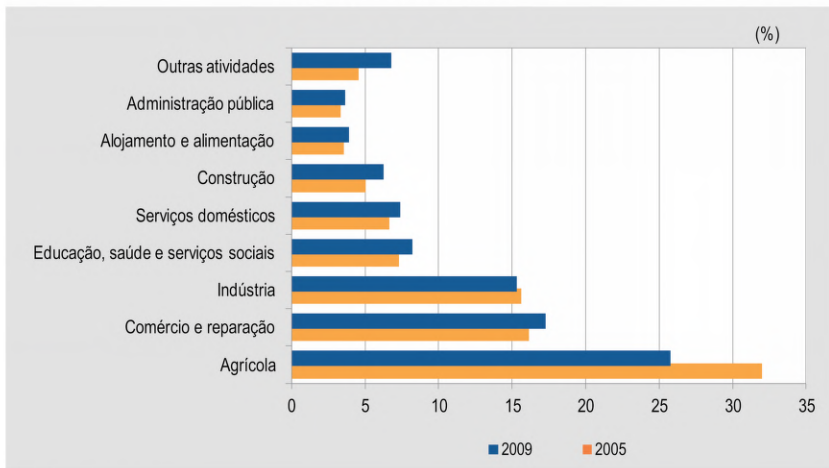
Tabela 6.5 Pessoas ocupadas, por sexo, segundo grupos de idade, grupos de anos de estudo e classes de rendimento mensal de todos os trabalhos - Ceará - 2005/2009

Características	Pessoas ocupadas					
	2005			2009		
	Total	Homens	Mulheres	Total	Homens	Mulheres
Total	3.772.695	2.155.192	1.617.503	4.109.010	2.346.146	1.762.864
Grupos de idade						
10 a 14 anos	136.252	88.955	47.297	112.633	72.317	40.316
15 a 19 anos	351.242	224.743	126.499	328.335	199.590	128.745
20 a 24 anos	500.457	299.109	201.348	547.096	322.672	224.424
25 a 29 anos	476.124	265.229	210.895	534.985	309.451	225.534
30 a 39 anos	855.438	469.405	386.033	932.590	512.134	420.456
40 a 49 anos	684.714	369.074	315.640	810.494	446.090	364.404
50 a 59 anos	455.355	252.053	203.302	492.572	274.001	218.571
60 anos ou mais	312.677	186.406	126.271	350.305	209.891	140.414
Idade ignorada	436	218	218	-	-	-
Grupos de anos de estudo						
Sem instrução e menos de 1 ano	737.020	489.325	247.695	629.213	424.383	204.830
1 a 3 anos	597.047	368.057	228.990	530.029	341.826	188.203
4 a 7 anos	934.162	532.027	402.135	925.544	540.022	385.522
8 a 10 anos	518.424	297.800	220.624	682.394	387.359	295.035
11 a 14 anos	803.203	398.091	405.112	1.085.283	549.493	535.790
15 anos ou mais	169.603	64.148	105.455	242.417	94.724	147.693
Não determinados e sem declaração	13.236	5.744	7.492	14.130	8.339	5.791
Classes de rendimento mensal (1)						
Até 1/2 salário mínimo	891.407	446.155	445.252	956.779	480.084	476.695
Mais de 1/2 a 1salário mínimo	1.013.044	634.090	378.954	1.165.629	718.940	446.689
Mais de 1 a 2 salários mínimos	685.858	460.246	225.612	801.154	520.625	280.529
Mais de 2 a 3 salários mínimos	138.343	93.031	45.312	204.385	132.701	71.684
Mais de 3 a 5 salários mínimos	140.779	83.565	57.214	167.644	100.742	66.902
Mais de 5 a 10 salários mínimos	96.852	59.478	37.374	105.690	68.976	36.714
Mais de 10 a 20 salários mínimos	32.523	22.683	9.840	37.490	25.830	11.660
Mais de 20 salários mínimos	12.451	10.704	1.747	11.729	9.727	2.002
Sem rendimento (2)	715.808	312.184	403.624	631.174	272.033	359.141
Sem declaração	45.630	33.056	12.574	27.336	16.488	10.848

Fonte: Instituto Brasileiro de Geografia e Estatística (IBGE), Pesquisa Nacional por Amostra de Domicílios 2005/2009.

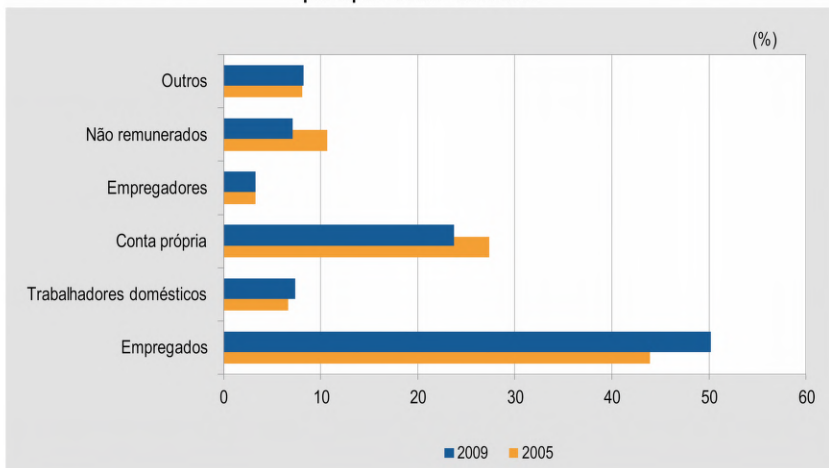
(1) Rendimento mensal de todos os trabalhos. (2) Inclusive as pessoas que recebiam somente em benefícios.

Gráfico 6.5 Distribuição das pessoas ocupadas, segundo os ramos de atividade do trabalho principal - Ceará - 2005/2009



Fonte: IBGE/PNAD.

Gráfico 6.6 Distribuição das pessoas ocupadas, segundo a posição na ocupação do trabalho principal - Ceará - 2005/2009



Fonte: IBGE/PNAD.

Tabela 6.6 Pessoas ocupadas, por sexo, segundo os ramos de atividade do trabalho principal - Ceará - 2005/2009

Ramos de atividade do trabalho principal	Pessoas ocupadas					
	2005			2009		
	Total	Homens	Mulheres	Total	Homens	Mulheres
Total	3.772.695	2.155.192	1.617.503	4.109.010	2.346.146	1.762.864
Agrícola	1.207.972	832.193	375.779	1.059.113	735.211	323.902
Indústria	589.512	262.166	327.346	629.655	307.682	321.973
Indústria de transformação	575.725	250.457	325.268	615.577	295.671	319.906
Construção	190.684	185.769	4.915	257.055	253.080	3.975
Comércio e reparação	608.729	369.249	239.480	710.247	437.737	272.510
Alojamento e alimentação	133.774	72.105	61.669	160.726	76.008	84.718
Transporte, armazenagem e comunicação	111.701	100.171	11.530	126.359	114.187	12.172
Administração pública	126.593	79.177	47.416	149.826	95.359	54.467
Educação, saúde e serviços sociais	275.463	62.224	213.239	338.490	84.461	254.029
Serviços domésticos	251.040	24.609	226.431	304.115	23.062	281.053
Outros serviços coletivos, sociais e pessoais	104.991	46.258	58.733	151.993	67.041	84.952
Outras (1)	172.236	121.271	50.965	221.431	152.318	69.113

Fonte: Instituto Brasileiro de Geografia e Estatística (IBGE), Pesquisa Nacional por Amostra de Domicílios 2005/2009.

(1) Outras atividades, atividades mal definidas ou não declaradas.

Tabela 6.7 Pessoas ocupadas, por sexo, segundo a posição na ocupação do trabalho principal e a categoria do emprego - Ceará - 2005/2009

Posição na ocupação do trabalho principal e categoria do emprego	Pessoas ocupadas					
	2005			2009		
	Total	Homens	Mulheres	Total	Homens	Mulheres
Total	3.772.695	2.155.192	1.617.503	4.109.010	2.346.146	1.762.864
Empregados	1.657.133	1.081.663	575.470	2.063.082	1.318.949	744.133
Com carteira de trabalho assinada	690.921	427.294	263.627	911.887	567.955	343.932
Militares e funcionários públicos estatutários	159.037	69.097	89.940	219.531	96.956	122.575
Outros	807.175	585.272	221.903	931.664	654.038	277.626
Trabalhadores domésticos	251.040	24.609	226.431	304.115	23.062	281.053
Com carteira de trabalho assinada	23.933	6.124	17.809	30.416	5.374	25.042
Sem carteira de trabalho assinada	227.107	18.485	208.622	273.699	17.688	256.011
Conta própria	1.033.201	652.947	380.254	975.654	627.727	347.927
Empregadores	123.879	92.385	31.494	135.810	103.355	32.455
Não remunerados	402.060	205.964	196.096	292.634	138.735	153.899
Outros (1)	305.382	97.624	207.758	337.715	134.318	203.397

Fonte: Instituto Brasileiro de Geografia e Estatística (IBGE), Pesquisa Nacional por Amostra de Domicílios 2005/2009.

(1) Trabalhadores na produção para o próprio consumo e trabalhadores na construção para o próprio uso.

Tabela 6.8 Pessoas ocupadas e valor do rendimento médio mensal de trabalho das pessoas ocupadas, segundo o sexo e o número de trabalhos - Ceará - 2005/2009

Sexo e número de trabalhos	Pessoas ocupadas				Valor do rendimento médio mensal de trabalho das pessoas ocupadas (R\$) (2)			
	Total		Com rendimento (1)		Total		Com rendimento	
	2005	2009	2005	2009	2005	2009	2005	2009
Total	3.772.695	4.109.010	3.011.257	3.450.500	378	570	468	675
Homens	2.155.192	2.346.146	1.809.952	2.057.625	438	648	514	733
Mulheres	1.617.503	1.762.864	1.201.305	1.392.875	298	467	398	588
1 trabalho	3.556.942	2.346.146	2.813.134	3.224.593	344	525	431	628
Homens	2.022.864	2.211.267	1.687.808	1.924.654	403	598	477	683
Mulheres	1.534.078	134.879	1.125.326	1.299.939	267	428	362	546
2 trabalhos ou mais	215.753	1.762.864	198.123	225.907	942	1.342	987	1.347
Homens	132.328	1.667.798	122.144	132.971	995	1.460	1.021	1.462
Mulheres	83.425	95.066	75.979	92.936	862	1.173	931	1.182

Fonte: Instituto Brasileiro de Geografia e Estatística (IBGE), Pesquisa Nacional por Amostra de Domicílios 2005/2009.

(1) Exclusive as pessoas sem declaração do valor do rendimento de trabalho. (2) Exclusive as informações das pessoas sem declaração do valor de rendimento de trabalho.

Tabela 6.9 Pessoas aposentadas e/ou pensionistas, por condição de atividade, segundo o sexo - Ceará - 2005/2009

Discriminação	Pessoas aposentadas e/ou pensionistas							
	2005				2009			
	Total	Economicamente ativas		Não economicamente ativas	Total	Economicamente ativas		Não economicamente ativas
		Total	Ocupados			Total	Ocupados	
Total	855.360	351.986	346.457	503.374	939.113	366.471	359.919	572.642
Homens	352.221	168.599	166.245	180.212	387.080	183.400	180.378	203.680
Mulheres	503.139	183.387	183.622	319.752	552.033	183.071	179.541	368.962
Somente aposentadas	641.769	274.090	272.230	367.679	695.151	284.083	281.062	411.068
Homens	328.019	155.179	153.757	172.840	349.331	165.950	163.883	183.381
Mulheres	313.750	118.911	118.473	194.839	345.820	118.133	117.179	227.687
Somente pensionistas	155.085	61.294	57.625	93.791	159.921	57.001	53.470	102.920
Homens	16.208	9.861	8.929	6.347	20.718	12.196	11.241	8.522
Mulheres	138.877	51.433	48.696	87.444	139.203	44.805	42.229	94.398
Aposentadas e pensionistas	58.506	16.602	16.602	41.904	84.041	25.387	25.387	58.654
Homens	7.994	3.559	3.559	4.435	17.031	5.254	5.254	11.777
Mulheres	50.512	13.043	13.043	37.469	67.010	20.133	20.133	46.877

Fonte: Instituto Brasileiro de Geografia e Estatística (IBGE), Pesquisa Nacional por Amostra de Domicílios 2005/2009.

Tabela 6.10 Pessoas ocupadas e com rendimento no trabalho principal, por sexo, segundo as classes de rendimento mensal do trabalho principal - Ceará - 2005/2009

Classes de rendimento mensal do trabalho principal (salário mínimo)	Pessoas ocupadas e com rendimento no trabalho principal					
	2005			2009		
	Total	Homens	Mulheres	Total	Homens	Mulheres
Total	3.008.463	1.810.390	1.198.073	3.450.656	2.058.069	1.392.587
Até 1/2	919.714	471.128	448.586	981.543	499.505	482.038
Mais de 1/2 a 1	1.024.850	641.358	383.492	1.186.624	726.795	459.829
Mais de 1 a 2	676.699	447.639	229.060	797.234	517.810	279.424
Mais de 2 a 3	125.763	84.719	41.044	186.723	122.490	64.233
Mais de 3 a 5	132.404	79.515	52.889	157.480	95.551	61.929
Mais de 5 a 10	91.602	57.017	34.585	95.007	62.202	32.805
Mais de 10 a 20	25.853	18.964	6.889	35.268	25.164	10.104
Mais de 20	11.578	10.050	1.528	10.777	8.552	2.225

Fonte: Instituto Brasileiro de Geografia e Estatística (IBGE), Pesquisa Nacional por Amostra de Domicílios 2005/2009.

Nota: Exclui-se as pessoas que recebiam somente em benefícios ou sem declaração de rendimento do trabalho principal.

Tabela 6.11 Pessoas ocupadas, por sexo, segundo a contribuição para instituto de previdência - Ceará - 2005/2009

Contribuição para instituto de previdência	Pessoas ocupadas					
	2005			2009		
	Total	Homens	Mulheres	Total	Homens	Mulheres
Total (1)	3.772.695	2.155.192	1.617.503	4.109.010	2.346.146	1.762.864
No trabalho principal						
Contribuintes	1.020.343	582.120	438.223	1.369.740	780.303	589.437
Não contribuintes	2.752.352	1.573.072	1.179.280	2.739.270	1.565.843	1.173.427
Em qualquer trabalho						
Contribuintes	1.028.878	587.921	440.957	1.379.386	787.688	591.698
Não contribuintes	2.743.817	1.567.271	1.176.546	2.729.624	1.558.458	1.171.166

Fonte: Instituto Brasileiro de Geografia e Estatística (IBGE), Pesquisa Nacional por Amostra de Domicílios 2005/2009.

(1) Inclusive as pessoas sem declaração de contribuição para instituto de previdência.

Tabela 6.12 Admissões e desligamentos no emprego, segundo as atividades econômicas - Ceará - 2005-2010

Atividades econômicas	Admissões					
	2005	2006	2007	2008	2009	2010
Total	240.637	267.041	295.833	345.458	379.204	448.201
Extrativa mineral	468	573	655	896	1.026	1.011
Indústria de transformação	56.649	64.882	73.540	81.213	93.558	100.644
Serviços industriais de utilidade pública	1.224	993	678	2.243	1.679	1.744
Construção civil	26.458	35.632	37.576	46.423	54.406	76.049
Comércio	54.763	58.134	65.464	75.308	82.163	98.532
Serviços	88.400	96.801	102.858	120.283	129.698	156.120
Administração pública	416	317	1.333	2.178	1.291	1.892
Agropecuária	12.259	9.709	13.729	16.914	15.383	12.209

Atividades econômicas	Desligamentos					
	2005	2006	2007	2008	2009	2010
Total	209.762	233.481	256.111	304.467	314.768	375.414
Extrativa mineral	534	574	607	731	851	821
Indústria de transformação	52.042	58.285	60.200	74.947	72.428	88.449
Serviços industriais de utilidade pública	913	643	699	1.871	1.525	1.666
Construção civil	26.045	30.880	34.045	43.079	44.590	62.108
Comércio	45.467	48.942	54.308	63.635	69.604	80.535
Serviços	74.274	85.285	92.450	104.047	108.259	127.056
Administração pública	420	333	328	554	661	1.019
Agropecuária	10.067	8.539	13.474	15.603	16.850	13.760

Atividades econômicas	Saldo					
	2005	2006	2007	2008	2009	2010
Total	30.875	33.560	39.722	40.991	64.436	72.787
Extrativa mineral	-66	-1	48	165	175	190
Indústria de transformação	4.607	6.597	13.340	6.266	21.130	12.195
Serviços industriais de utilidade pública	311	350	-21	372	154	78
Construção civil	413	4.752	3.531	3.344	9.816	13.941
Comércio	9.296	9.192	11.156	11.673	12.559	17.997
Serviços	14.126	11.516	10.408	16.236	21.439	29.064
Administração pública	-4	-16	1.005	1.624	630	873
Agropecuária	2.192	1.170	255	1.311	-1.467	-1.551

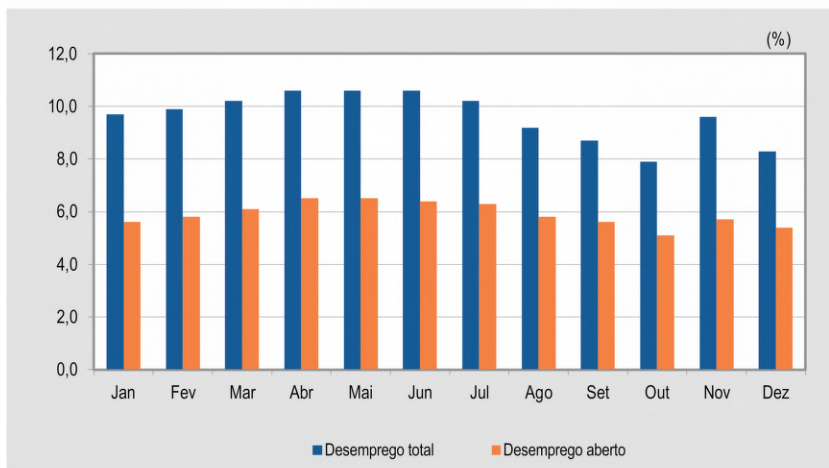
Fonte: Ministério do Trabalho (MTb).

Tabela 6.13 Taxas mensais de desemprego total, aberto e oculto - Região Metropolitana de Fortaleza - Ceará - 2009-2010

Meses	Taxas de desemprego (%)					
	2009			2010		
	Total	Aberto	Oculto	Total	Aberto	Oculto
Janeiro	12,0	6,7	5,3	9,7	5,6	4,1
Fevereiro	12,2	6,9	5,3	9,9	5,8	4,1
Março	12,8	7,4	5,4	10,2	6,1	4,1
Abril	12,6	7,6	5,0	10,6	6,5	4,1
Mai	12,5	7,8	4,7	10,6	6,5	4,1
Junho	12,4	7,9	4,5	10,6	6,4	4,2
Julho	12,3	7,9	4,4	10,2	6,3	3,9
Agosto	11,7	7,6	4,1	9,2	5,8	3,4
Setembro	10,8	6,8	4,0	8,7	5,6	3,1
Outubro	10,0	6,2	3,8	7,9	5,1	2,8
Novembro	9,8	5,9	3,9	9,6	5,7	3,9
Dezembro	9,6	5,7	3,9	8,3	5,4	2,9

Fonte: IDT/SINE-CE, STDS, Fundação SEADE-DIEESE e MTE/FAT.

Gráfico 6.7 Taxas mensais de desemprego total e desemprego aberto na Região Metropolitana de Fortaleza- Ceará - 2010



Fonte: IDT/SINE-CE, STDS, Fundação SEADE-DIEESE e MTE/FAT.

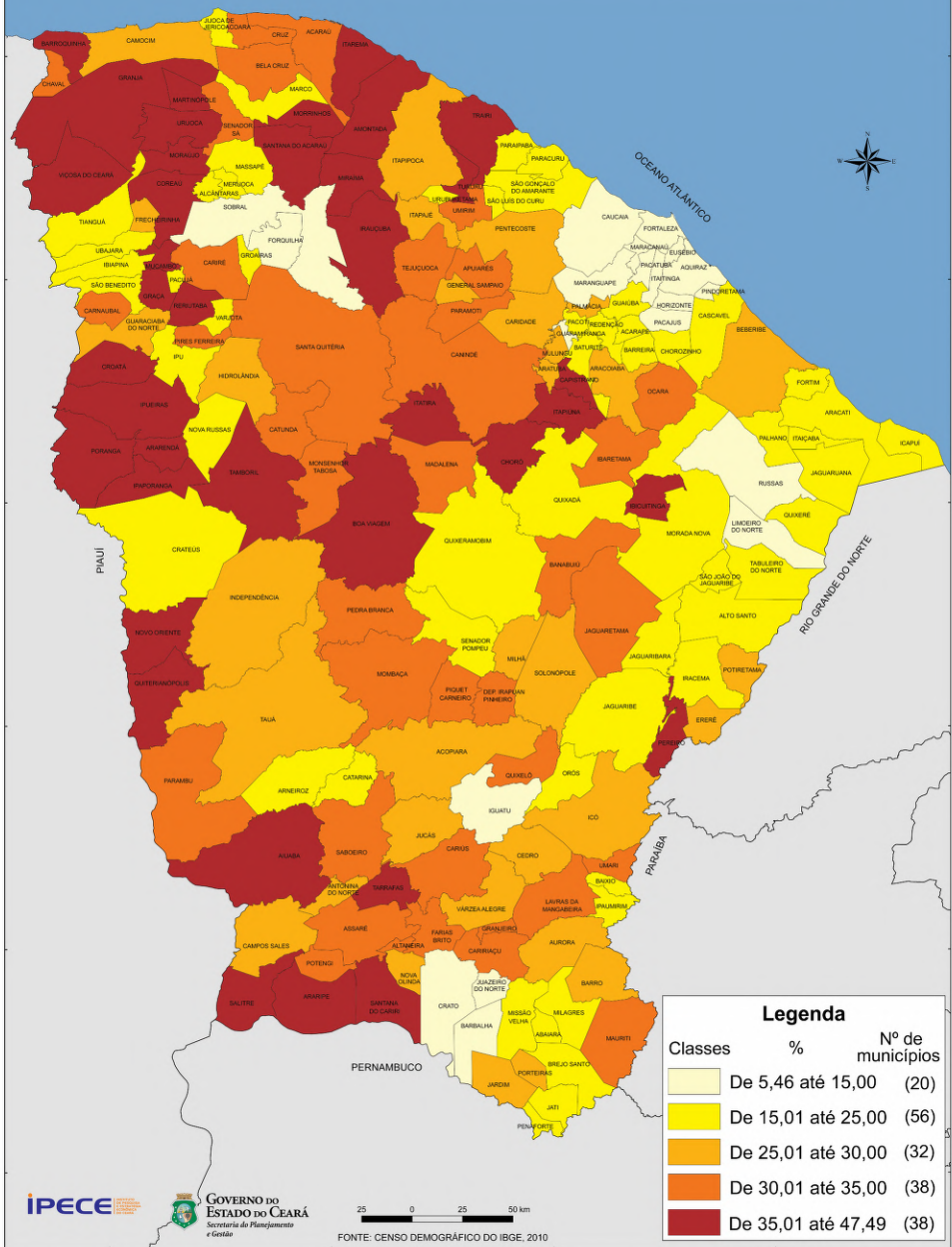
Tabela 6.14 População extremamente pobre da Região Metropolitana de Fortaleza e municípios selecionados - Ceará 2010

Municípios	População extremamente pobre (1)			%da população extremamente pobre		
	Total	Urbana	Rural	Total	Urbana	Rural
Ceará	1.502.924	726.270	776.654	17,8	11,4	36,9
RMF	260.929	232.642	28.287	7,2	6,7	20,1
Guaiúba	5.177	3.372	1.805	21,5	17,9	34,6
Chorozinho	3.821	1.920	1.901	20,2	16,8	25,4
São Gonçalo do Amarante	7.691	4.261	3.430	17,5	14,9	22,3
Cascavel	10.596	8.307	2.289	16,0	14,8	22,9
Pindoretama	2.610	1.349	1.261	14,0	12,0	17,0
Itaitinga	4.525	4.442	83	12,6	12,5	32,9
Pacajus	7.805	5.458	2.347	12,6	10,8	21,0
Maranguape	13.575	7.777	5.798	12,0	9,0	21,3
Aquiraz	7.869	7.005	864	10,8	10,4	15,6
Caucaia	33.897	27.588	6.309	10,4	9,5	17,9
Horizonte	5.023	4.313	710	9,1	8,5	17,2
Eusébio	3.793	3.793	-	8,2	8,2	-
Pacatuba	5.817	4.516	1.301	8,1	7,3	12,8
Maracanaú	14.738	14.549	189	7,1	7,0	13,2
Fortaleza	133.992	133.992	-	5,5	5,5	-
Municípios selecionados (2)						
Granja	25.002	8.875	16.127	47,5	34,3	60,3
Choró	5.892	1.227	4.665	45,8	32,3	51,5
Croatá	7.796	3.466	4.330	45,7	38,4	53,9
Miraíma	5.744	2.527	3.217	44,9	36,9	54,0
Santana do Acaraú	13.048	4.388	8.660	43,6	28,6	59,4
Graça	6.408	1.802	4.606	42,6	31,0	49,9
Ipaporanga	4.697	1.158	3.539	41,4	28,0	49,1
Novo Oriente	11.341	4.907	6.434	41,3	34,5	48,7
Araripe	8.406	4.022	4.384	40,6	31,6	55,1
Amontada	15.825	4.354	11.471	40,3	27,3	49,3
Moraújo	3.244	970	2.274	40,2	26,9	50,9
Viçosa do Ceará	22.043	4.779	17.264	40,1	26,8	46,5
Itaitira	7.554	3.197	4.357	40,0	33,6	46,5
Uruoca	5.150	2.307	2.843	40,0	30,1	54,6
Ipueiras	15.032	5.425	9.607	39,7	29,6	49,3
Santana do Cariri	6.789	2.750	4.039	39,5	31,2	48,4
Barroquinha	5.720	3.085	2.635	39,5	31,6	56,0
Ararendá	4.061	1.597	2.464	38,7	32,6	44,1
Quiterianópolis	7.641	1.363	6.278	38,4	21,6	46,1
Pereiro	6.017	1.347	4.670	38,2	24,8	45,2

Fonte: Instituto Brasileiro de Geografia e Estatística (IBGE), Censo Demográfico 2010.

(1) População com rendimento mensal domiciliar *per capita* de até R\$ 70,00, sendo essa linha de extrema pobreza ou miséria adotada pelo Ministério do Desenvolvimento Social (MDS). (2) Municípios com maior proporção de população extremamente pobre, exclusive os da Região Metropolitana de Fortaleza

PROPORÇÃO DA POPULAÇÃO EXTREMAMENTE POBRE TOTAL - 2010 (Renda domiciliar per capita inferior a R\$70,00)



Legenda

Classes	%	Nº de municípios
	De 5,46 até 15,00	(20)
	De 15,01 até 25,00	(56)
	De 25,01 até 30,00	(32)
	De 30,01 até 35,00	(38)
	De 35,01 até 47,49	(38)