

População

Em 2010, o Estado do Ceará possuía 8.452.381 habitantes, apresentando um crescimento acumulado de 13,75% na última década, conforme o Censo Demográfico realizado pelo IBGE.

Dos 8.452.381 habitantes residentes no Ceará, 48,7% são do sexo masculino e 51,3% do sexo feminino. Houve um crescimento em torno de 13,0% tanto do número de pessoas do sexo masculino como do sexo feminino, no período de 2000 a 2010.

Segundo a situação de domicílio dos habitantes, tem-se que 6.346.557 (75,1%) das pessoas residem na zona urbana e 2.105.824 (24,9%) na zona rural. Estes quantitativos implicam em uma taxa de urbanização de 75,1% em 2010 para o estado do Ceará.

Em termos de Densidade Demográfica (hab./km²), sendo esta a relação entre a população e a superfície do território, o Estado obteve no ano de 2000 um valor igual a 51,0 hab./km², passando em 2010 para 56,8 hab./km², ou seja, crescimento relativo de 11,37%

A Esperança de vida ao nascer, segundo o IBGE, era de 66,8 anos para homens e 75,4 anos para mulheres em 2009. Nesse contexto, obteve-se um crescimento relativo do número de pessoas com mais de 60 anos da ordem de 61,3%, saindo de 658.989 pessoas em 2000 para 1.063.047 em 2010.

Já a Razão Dependência, que mede a participação relativa do contingente populacional potencialmente inativo e que deveria ser sustentado pela parcela da população potencialmente produtiva, teve uma diminuição relativa no seu percentual de 19,4%, passando de 65,9% em 2000 para 53,1% em 2010.

Tabela 3.1 População residente, segundo o sexo e a situação do domicílio, taxa de urbanização e densidade demográfica - Ceará - 1940, 1950, 1960, 1970, 1980, 1991, 2000 e 2010

Discriminação	1940 (1)	1950 (1)	1960	1970
População residente	2.091.032	2.695.450	3.296.366	4.361.603
Sexo				
Homens	1.028.284	1.321.929	1.612.744	2.130.241
Mulheres	1.062.748	1.373.521	1.683.622	2.231.362
Situação do domicílio				
Urbana	475.028	679.604	1.098.901	1.780.093
Rural	1.616.004	2.015.846	2.197.465	2.581.510
Taxa de Urbanização (%)	22,7	25,2	33,3	40,8
Densidade demográfica (hab/km ²)	14,2	18,4	22,5	29,7
Discriminação	1980	1991	2000	2010
População residente	5.288.253	6.366.647	7.430.661	8.452.381
Sexo				
Homens	2.572.624	3.090.243	3.628.474	4.120.088
Mulheres	2.715.629	3.276.404	3.802.187	4.332.293
Situação do domicílio				
Urbana	2.810.351	4.162.007	5.315.318	6.346.557
Rural	2.477.902	2.204.640	2.115.343	2.105.824
Taxa de Urbanização (%)	53,1	65,4	71,5	75,1
Densidade demográfica (hab/km ²)	36,0	43,9	51,0	56,8

Fonte: Instituto Brasileiro de Geografia e Estatística (IBGE), Censos Demográficos 1940-2010.

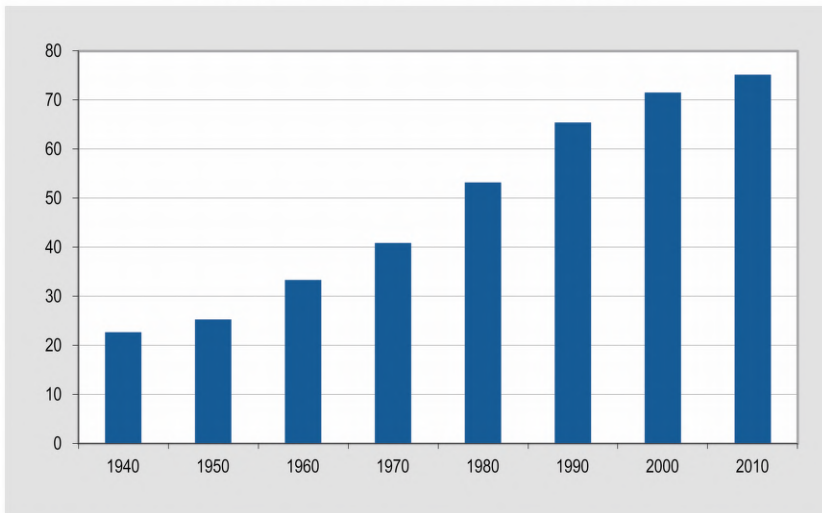
(1) População presente.

Tabela 3.2 Taxa média geométrica de crescimento anual da população, segundo a situação do domicílio - Ceará - 1940/1950, 1950/1960, 1960/1970, 1970/1980, 1980/1991, 1991/2000 e 2000/2010

Situação do domicílio	Taxa média geométrica de crescimento anual da população (%)						
	1940/1950	1950/1960	1960/1970	1970/1980	1980/1991	1991/2000	2000/2010
Total	2,6	2,0	2,8	1,9	1,7	1,7	1,3
Urbana	3,6	4,9	4,9	4,7	3,6	2,8	1,8
Rural	2,2	0,9	1,6	-0,4	-1,1	-0,5	-0,1

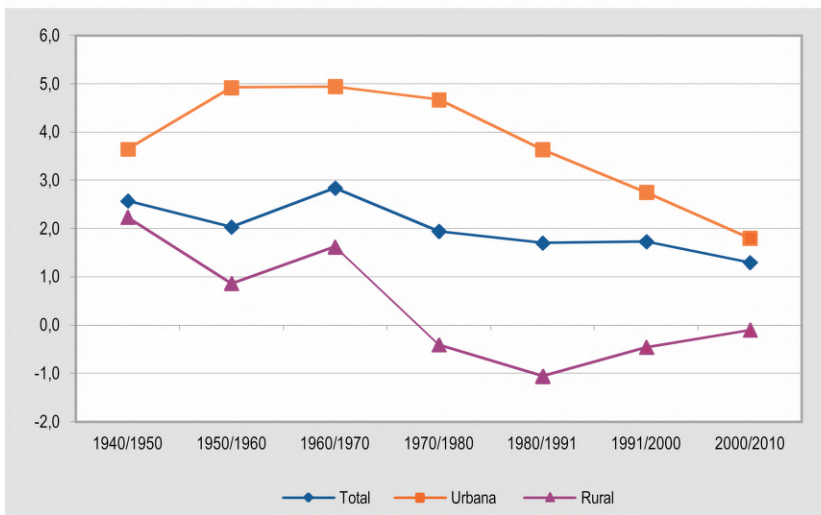
Fonte: Instituto Brasileiro de Geografia e Estatística (IBGE), Censos Demográficos 1940-2010.

Gráfico 3.1 Taxa de urbanização - Ceará - 1940-2010



Fonte: IBGE.

Gráfico 3.2 Taxa média geométrica de crescimento anual da população, segundo a situação do domicílio - Ceará - 1940/1950, 1950/1960, 1960/1970, 1970/1980, 1980/1991, 1991/2000 e 2000/2010



Fonte: IBGE.

Tabela 3.3 População residente, por situação do domicílio e sexo, segundo os grupos de idade - Ceará - 1991

Grupos de idade	População residente				
	Total	Situação do domicílio		Sexo	
		Urbana	Rural	Homens	Mulheres
Total	6.366.647	4.162.007	2.204.640	3.090.243	3.276.404
0 a 4 anos	832.468	511.782	320.686	421.840	410.628
5 a 9 anos	835.818	517.275	318.543	421.174	414.644
10 a 14 anos	792.809	494.484	298.325	396.397	396.412
15 a 19 anos	689.156	448.152	241.004	338.232	350.924
20 a 24 anos	564.996	395.563	169.433	269.281	295.715
25 a 29 anos	505.984	359.926	146.058	239.874	266.110
30 a 34 anos	394.511	281.225	113.286	185.473	209.038
35 a 39 anos	336.848	235.591	101.257	156.422	180.426
40 a 44 anos	302.361	205.229	97.132	141.986	160.375
45 a 49 anos	240.171	158.258	81.913	113.024	127.147
50 a 59 anos	381.020	246.488	134.532	176.259	204.761
60 a 69 anos	279.697	176.154	103.543	131.276	148.421
70 anos ou mais	210.808	131.880	78.928	99.005	111.803

Fonte: Instituto Brasileiro de Geografia e Estatística (IBGE), Censo Demográfico 1991.

Tabela 3.4 População residente, por situação do domicílio e sexo, segundo os grupos de idade - Ceará - 2000

Grupos de idade	População residente				
	Total	Situação do domicílio		Sexo	
		Urbana	Rural	Homens	Mulheres
Total	7.430.661	5.315.318	2.115.343	3.628.474	3.802.187
0 a 4 anos	803.208	550.697	252.511	408.789	394.419
5 a 9 anos	822.505	556.917	265.588	418.274	404.231
10 a 14 anos	866.556	589.903	276.653	436.882	429.674
15 a 19 anos	821.368	584.778	236.590	410.675	410.693
20 a 24 anos	682.739	507.492	175.247	335.481	347.258
25 a 29 anos	564.756	427.423	137.333	273.181	291.575
30 a 34 anos	529.194	402.386	126.808	253.668	275.526
35 a 39 anos	483.092	366.368	116.724	232.025	251.067
40 a 44 anos	379.085	285.306	93.779	178.005	201.080
45 a 49 anos	319.430	234.744	84.686	149.286	170.144
50 a 59 anos	499.739	353.181	146.558	232.843	266.896
60 a 69 anos	346.613	241.127	105.486	157.384	189.229
70 anos ou mais	312.376	214.996	97.380	141.981	170.395

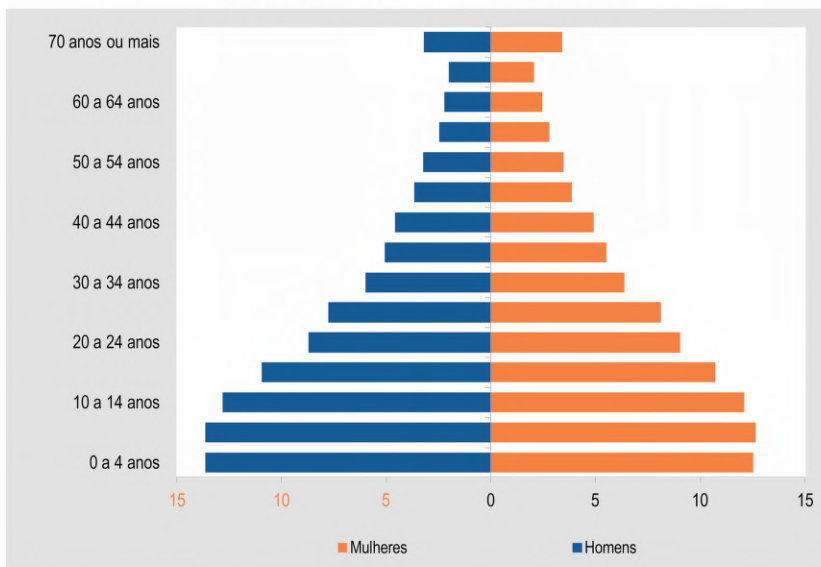
Fonte: Instituto Brasileiro de Geografia e Estatística (IBGE), Censo Demográfico 2000.

Tabela 3.5 População residente, por situação do domicílio e sexo, segundo os grupos de idade - Ceará - 2010

Grupos de idade	População residente				
	Total	Situação do domicílio		Sexo	
		Urbana	Rural	Homens	Mulheres
Total	8.452.381	6.346.557	2.105.824	4.120.088	4.332.293
0 a 4 anos	644.700	475.600	169.100	328.694	316.006
5 a 9 anos	696.243	502.542	193.701	354.622	341.621
10 a 14 anos	847.307	603.929	243.378	431.154	416.153
15 a 19 anos	846.841	617.139	229.702	425.466	421.375
20 a 24 anos	822.837	635.854	186.983	406.534	416.303
25 a 29 anos	742.892	583.592	159.300	364.393	378.499
30 a 34 anos	657.941	513.119	144.822	319.976	337.965
35 a 39 anos	576.428	448.510	127.918	277.797	298.631
40 a 44 anos	541.147	420.284	120.863	258.829	282.318
45 a 49 anos	479.240	368.656	110.584	228.511	250.729
50 a 59 anos	687.330	516.900	170.430	317.394	369.936
60 a 69 anos	473.002	344.460	128.542	217.535	255.467
70 anos ou mais	590.045	426.939	163.106	253.890	336.155

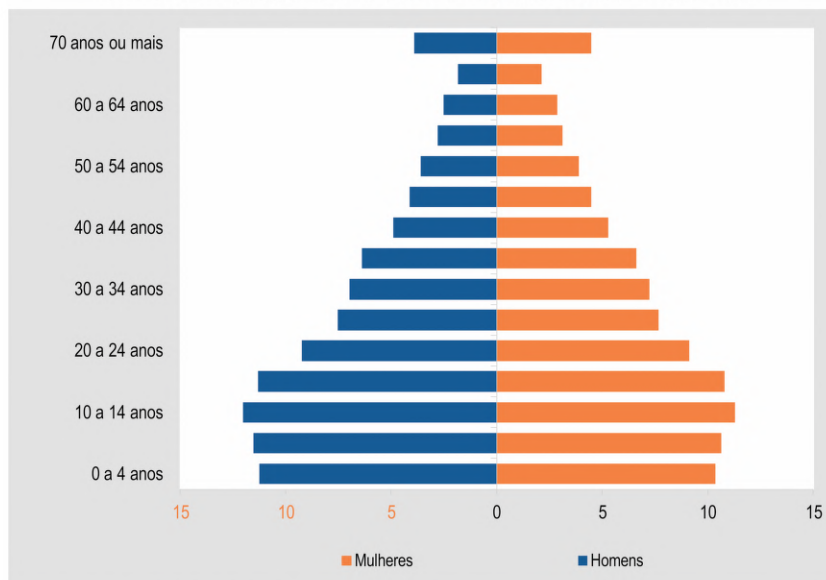
Fonte: Instituto Brasileiro de Geografia e Estatística (IBGE), Censo Demográfico 2010.

Gráfico 3.3 População residente, por sexo e grupos de idade - Ceará - 1991



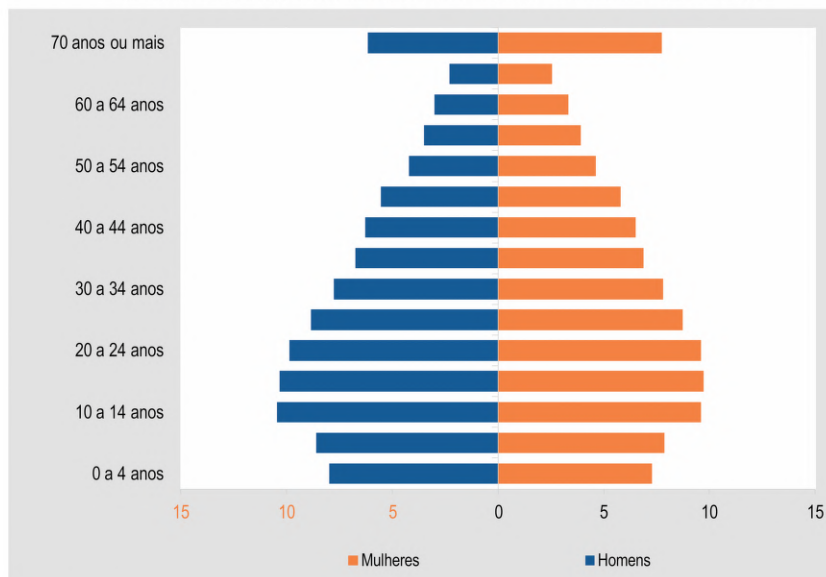
Fonte: IBGE, Censo Demográfico 1991.

Gráfico 3.4 População residente, por sexo e grupos de idade - Ceará - 2000



Fonte: IBGE, Censo Demográfico 2000.

Gráfico 3.5 População residente, por sexo e grupos de idade - Ceará - 2010



Fonte: IBGE, Censo Demográfico 2010.

Tabela 3.6 População recenseada, por situação do domicílio e sexo da Região Metropolitana de Fortaleza e municípios selecionados - Ceará - 1991

Municípios	População residente recenseada				
	Total	Situação do domicílio		Sexo	
		Urbana	Rural	Homens	Mulheres
Ceará	6.366.647	4.162.007	2.204.640	3.090.243	3.276.404
RMF	2.401.878	2.305.192	96.686	1.134.352	1.267.526
Fortaleza	1.768.637	1.768.637	-	819.752	948.885
Caucaia	165.099	147.601	17.498	80.972	84.127
Maracanaú	157.151	156.410	741	77.597	79.554
Maranguape	71.705	51.954	19.751	35.241	36.464
Pacatuba	60.148	53.626	6.522	29.801	30.347
Aquiraz	46.305	40.772	5.533	23.891	22.414
Pacajus	31.800	22.650	9.150	15.652	16.148
São Gonçalo do Amarante	29.286	17.999	11.287	15.107	14.179
Eusébio	20.410	20.410	-	10.285	10.125
Horizonte	18.283	10.786	7.497	9.317	8.966
Guaiúba	17.562	10.048	7.514	8.899	8.663
Chorozinho	15.492	4.299	11.193	7.838	7.654
Itaitinga (1)	-	-	-	-	-
Municípios selecionados (2)					
Juazeiro do Norte	173.566	164.922	8.644	80.361	93.205
Sobral	127.489	103.868	23.621	60.987	66.502
Crato	90.519	70.280	20.239	42.659	47.860
Itapipoca	77.263	34.670	42.593	38.815	38.448
Iguatu	75.649	53.123	22.526	36.220	39.429
Quixadá	72.224	39.404	32.820	35.564	36.660
Crateús	66.652	39.945	26.707	32.129	34.523
Canindé	61.827	30.115	31.712	30.898	30.929
Aracati	60.687	33.990	26.697	29.799	30.888
Icó	60.466	22.513	37.953	29.522	30.944
Quixeramobim	59.100	25.759	33.341	29.492	29.608
Morada Nova	58.912	26.499	32.413	29.756	29.156
Tauá	51.339	22.619	28.720	25.208	26.131
Camocim	51.035	34.167	16.868	25.205	25.830
Santa Quitéria	49.343	15.856	33.487	24.639	24.704
Acopiara	49.259	17.768	31.491	24.190	25.069
Boa Viagem	47.918	14.566	33.352	24.073	23.845
Russas	46.566	27.055	19.511	22.849	23.717
Cascavel	46.507	37.093	9.414	23.203	23.304
Acaraú	45.505	16.623	28.882	22.762	22.743

Fonte: Instituto Brasileiro de Geografia e Estatística (IBGE), Censo Demográfico 1991.

(1) Distrito pertencente ao Município de Pacatuba até 1991. (2) Municípios mais populosos, exclusive os da Região Metropolitana de Fortaleza.

Tabela 3.7 População recenseada, por situação do domicílio e sexo da Região Metropolitana de Fortaleza e municípios selecionados - Ceará - 2000

Municípios	População residente recenseada				
	Total	Situação do domicílio		Sexo	
		Urbana	Rural	Homens	Mulheres
Ceará	7.430.661	5.315.318	2.115.343	3.628.474	3.802.187
RMF	2.984.689	2.881.264	103.425	1.421.108	1.563.581
Fortaleza	2.141.402	2.141.402	-	1.002.236	1.139.166
Caucaia	250.479	226.088	24.391	123.299	127.180
Maracanaú	179.732	179.170	562	88.406	91.326
Maranguape	88.135	65.268	22.867	43.449	44.686
Aquiraz	60.469	54.682	5.787	31.256	29.213
Pacatuba	51.696	47.028	4.668	25.346	26.350
Pacajus	44.070	34.301	9.769	21.741	22.329
São Gonçalo do Amarante	35.608	22.077	13.531	18.354	17.254
Horizonte	33.790	28.122	5.668	16.976	16.814
Eusébio	31.500	31.500	-	15.739	15.761
Itaitinga	29.217	26.546	2.671	14.720	14.497
Guaiúba	19.884	15.611	4.273	10.082	9.802
Chorozinho	18.707	9.469	9.238	9.504	9.203
Municípios selecionados (1)					
Juazeiro do Norte	212.133	202.227	9.906	100.140	111.993
Sobral	155.276	134.508	20.768	75.275	80.001
Crato	104.646	83.917	20.729	49.570	55.076
Itapipoca	94.369	48.481	45.888	47.586	46.783
Iguatu	85.615	62.366	23.249	41.403	44.212
Cratêus	70.898	47.549	23.349	34.537	36.361
Quixadá	69.654	46.888	22.766	34.214	35.440
Canindé	69.601	39.573	30.028	34.881	34.720
Morada Nova	64.400	33.869	30.531	32.650	31.750
Icó	62.521	26.047	36.474	30.643	31.878
Aracati	61.187	39.179	22.008	30.145	31.042
Quixeramobim	59.235	30.600	28.635	29.707	29.528
Tianguá	58.069	37.299	20.770	28.775	29.294
Russas	57.320	35.323	21.997	28.294	29.026
Cascavel	57.129	47.453	9.676	28.477	28.652
Camocim	55.448	40.684	14.764	27.540	27.908
Tauá	51.948	26.721	25.227	25.672	26.276
Boa Viagem	50.306	20.820	29.486	25.339	24.967
Limoeiro do Norte	49.620	28.213	21.407	24.453	25.167
Acaraú	48.968	24.582	24.386	24.675	24.293

Fonte: Instituto Brasileiro de Geografia e Estatística (IBGE), Censo Demográfico 2000.

(1) Municípios mais populosos, exclusive os da Região Metropolitana de Fortaleza.

Tabela 3.8 População recenseada, por situação do domicílio e sexo da Região Metropolitana de Fortaleza e municípios selecionados - Ceará - 2007

Municípios	População residente				
	Total (1)	Situação do domicílio		Sexo	
		Urbana	Rural	Homens	Mulheres
Ceará	8.185.286
RMF	3.435.456
Fortaleza (2)	2.431.415
Caucaia (2)	316.906
Maracanaú (2)	197.301
Maranguape	102.982	80.792	22.190	50.684	52.143
Pacatuba	65.772	57.244	8.528	32.236	33.413
Aquiraz	67.265	59.894	7.371	34.620	32.645
Pacajús	54.881	44.339	10.542	26.950	27.873
Horizonte	48.660	42.457	6.203	24.300	24.273
São Gonçalo do Amarante	40.312	25.141	15.171	20.494	19.663
Eusébio	38.189	38.189	-	18.972	19.093
Itaitinga	31.107	28.519	2.588	15.473	15.440
Guaiúba	22.405	17.461	4.944	11.347	10.966
Chorozinho	18.261	10.624	7.637	9.268	8.921
Municípios selecionados (3)					
Juazeiro do Norte (2)	242.139
Sobral (2)	176.895
Crato	111.198	92.884	18.314	51.729	57.382
Itapipoca	107.281	60.240	47.041	54.132	52.789
Iguatu	92.260	69.748	22.512	44.752	47.496
Quixadá	76.105	52.991	23.114	37.860	38.233
Canindé	73.878	44.392	29.486	36.674	37.052
Crateús	72.386	49.847	22.539	35.415	36.904
Quixeramobim	68.966	39.576	29.390	34.491	34.378
Aracati	66.049	41.742	24.307	32.155	32.865
Tianguá	64.612	42.648	21.964	32.111	32.484
Russas	63.975	40.839	23.136	31.601	32.152
Cascavel	63.932	53.947	9.985	31.680	31.984
Icó	63.262	28.817	34.445	30.829	32.012
Morada Nova	61.751	33.807	27.944	31.156	30.460
Camocim	58.470	43.234	15.236	28.855	29.401
Tauá	54.273	29.440	24.833	26.665	27.376
Boa Viagem	53.538	25.770	27.768	26.973	26.565
Limoeiro do Norte	53.289	30.188	23.101	26.106	27.175
Viçosa do Ceará	52.855	16.504	36.351	26.691	26.151

Fonte: IBGE, Contagem da População 2007 e Estimativas da População 2007.

(1) Inclusive a população estimada dos domicílios fechados. (2) A população total foi estimada pois o município não foi abrangido pela Contagem da População. (3) Municípios mais populosos, exclusive os da Região Metropolitana de Fortaleza.

Tabela 3.9 População recenseada, por situação do domicílio e sexo da Região Metropolitana de Fortaleza e municípios selecionados - Ceará - 2010

Municípios	População residente recenseada				
	Total	Situação do domicílio		Sexo	
		Urbana	Rural	Homens	Mulheres
Ceará	8.452.381	6.346.557	2.105.824	4.120.088	4.332.293
RMF	3.615.767	3.475.114	140.653	1.724.397	1.891.370
Fortaleza	2.452.185	2.452.185	-	1.147.918	1.304.267
Caucaia	325.441	290.220	35.221	159.598	165.843
Maracanaú	209.057	207.623	1.434	102.078	106.979
Maranguape	113.561	86.309	27.252	56.619	56.942
Aquiraz	72.628	67.083	5.545	37.130	35.498
Pacatuba	72.299	62.095	10.204	35.599	36.700
Cascavel	66.142	56.157	9.985	32.887	33.255
Pacajus	61.838	50.675	11.163	30.370	31.468
Horizonte	55.187	51.049	4.138	27.532	27.655
Eusébio	46.033	46.033	-	22.951	23.082
São Gonçalo do Amarante	43.890	28.537	15.353	22.348	21.542
Itaitinga	35.817	35.565	252	18.288	17.529
Guaiúba	24.091	18.877	5.214	12.139	11.952
Chorozinho	18.915	11.426	7.489	9.600	9.315
Pindoretama	18.683	11.280	7.403	9.340	9.343
Municípios selecionados (1)					
Juazeiro do Norte	249.939	240.128	9.811	118.353	131.586
Sobral	188.233	166.310	21.923	91.462	96.771
Crato	121.428	100.916	20.512	57.616	63.812
Itapipoca	116.065	66.909	49.156	58.243	57.822
Iguatu	96.495	74.627	21.868	46.425	50.070
Quixadá	80.604	57.485	23.119	39.769	40.835
Canindé	74.473	46.875	27.598	36.912	37.561
Crateús	72.812	52.644	20.168	35.509	37.303
Quixeramobim	71.887	43.424	28.463	35.729	36.158
Russas	69.833	44.952	24.881	34.405	35.428
Aracati	69.159	44.035	25.124	34.147	35.012
Tianguá	68.892	45.819	23.073	34.175	34.717
Icó	65.456	30.463	34.993	31.881	33.575
Morada Nova	62.065	35.401	26.664	31.143	30.922
Camocim	60.158	44.657	15.501	29.770	30.388
Acarauá	57.551	28.242	29.309	29.102	28.449
Limoeiro do Norte	56.264	32.483	23.781	27.577	28.687
Tauá	55.716	32.259	23.457	27.357	28.359
Barbalha	55.323	38.022	17.301	26.904	28.419
Viçosa do Ceará	54.955	17.827	37.128	27.663	27.292

Fonte: Instituto Brasileiro de Geografia e Estatística (IBGE), Censo Demográfico 2010.

(1) Municípios mais populosos, exclusive os da Região Metropolitana de Fortaleza.

Tabela 3.10 População residente estimada da Região Metropolitana de Fortaleza e municípios selecionados - Ceará - 2001-2006, 2008-2009 e 2011

(continua)

Municípios	População residente estimada				
	2001	2002	2003	2004	2005
Ceará	7.547.620	7.654.535	7.758.441	7.976.563	8.097.276
RMF (1)	3.119.799	3.182.161	3.240.350	3.362.527	3.430.133
Fortaleza	2.183.612	2.219.837	2.256.233	2.332.657	2.374.944
Caucaia	260.700	268.443	276.781	294.284	303.970
Maracanaú	176.741	184.483	186.688	191.317	193.879
Maranguape	89.742	91.592	93.196	96.565	98.429
Pacatuba	53.591	54.720	56.124	59.071	60.701
Aquiraz	62.326	63.449	64.832	67.736	69.343
Cascavel	58.268	59.158	60.099	62.076	63.170
Pacajus	45.307	46.652	47.850	50.365	51.757
Horizonte	35.693	37.053	38.567	41.746	43.505
Eusébio	32.867	33.833	34.916	37.190	38.448
São Gonçalo do Amarante	36.301	36.938	37.556	38.852	39.569
Itaitinga	30.001	30.562	31.186	32.496	33.221
Guaiúba	20.168	20.373	20.599	21.075	21.339
Pindoretama	15.376	15.685	16.026	16.741	17.137
Chorozinho	19.106	19.383	19.697	20.356	20.721
Municípios selecionados (2)					
Juazeiro do Norte	216.560	220.248	224.014	231.920	236.296
Sobral	158.513	161.123	163.836	169.532	172.685
Crato	106.078	107.618	108.998	111.894	113.497
Itapipoca	96.437	97.968	99.639	103.145	105.086
Iguatu	86.976	87.712	88.685	90.728	91.859
Quixadá	70.493	71.380	72.181	73.863	74.793
Canindé	70.531	71.237	71.996	73.590	74.471
Crateús	71.326	71.791	72.206	73.076	73.558
Quixeramobim	58.896	59.172	59.186	59.213	59.229
Russas	58.607	59.583	60.633	62.837	64.057
Aracati	62.385	63.318	64.307	66.384	67.533
Tianguá	59.744	61.028	62.402	65.285	66.880
Itó	62.743	62.953	63.154	63.575	63.808
Morada Nova	65.067	65.555	66.091	67.216	67.838
Camocim	56.021	56.377	56.807	57.712	58.213
Acaraú	49.448	49.697	50.035	50.745	51.138
Limoeiro do Norte	50.548	51.286	52.060	53.683	54.582
Tauá	52.010	52.076	52.136	52.260	52.330
Barbalha	48.049	48.841	49.681	51.444	52.420
Viçosa do Ceará	45.924	46.387	46.832	47.768	48.285

Fonte: Instituto Brasileiro de Geografia e Estatística (IBGE).

(1) Os municípios de Cascavel e Pindoretama passaram a integrar a Região Metropolitana de Fortaleza em 2009. (2) Municípios mais populosos em 2009, exclusive os da Região Metropolitana de Fortaleza.

Tabela 3.10 População residente estimada da Região Metropolitana de Fortaleza e municípios selecionados - Ceará - 2001-2006, 2008-2009 e 2011

(conclusão)

Municípios	População residente estimada			
	2006	2008	2009	2011
Ceará	8.217.085	8.450.527	8.547.809	8.530.155
RMF (1)	3.497.241	3.602.399	3.655.259	3.658.680
Fortaleza	2.416.920	2.473.614	2.505.552	2.476.589
Caucaia	313.584	326.811	334.364	330.855
Maracanaú	196.422	199.808	201.693	211.267
Maranguape	100.279	108.525	110.523	115.465
Pacatuba	62.320	70.018	71.839	73.881
Aquiraz	70.938	70.439	71.400	73.562
Cascavel	64.256	67.002	67.956	66.834
Pacajus	53.139	58.281	59.689	63.202
Horizonte	45.251	52.488	54.362	56.830
Eusébio	39.697	40.426	41.307	47.030
São Gonçalo do Amarante	40.281	42.311	42.962	44.526
Itaitinga	33.941	32.382	32.678	36.324
Guaiúba	21.600	23.502	23.853	24.414
Pindoretama	17.530	18.022	18.322	18.970
Chorozinho	21.083	18.770	18.759	18.931
Municípios selecionados (2)				
Juazeiro do Norte	240.638	246.515	249.829	252.841
Sobral	175.814	180.046	182.431	190.724
Crato	115.087	115.724	116.759	122.717
Itapipoca	107.012	112.662	114.441	117.720
Iguatu	92.981	96.201	97.203	97.331
Quixadá	75.717	79.505	80.447	81.445
Canindé	75.347	76.873	77.552	74.847
Crateús	74.036	74.904	75.249	72.959
Quixeramobim	59.244	72.951	73.517	72.866
Russas	65.268	67.023	67.960	70.794
Aracati	68.673	68.886	69.616	69.771
Tianguá	68.464	67.663	68.588	69.723
Icó	64.040	65.377	65.612	65.682
Morada Nova	68.456	63.296	63.126	61.886
Camocim	58.710	60.784	61.278	60.520
Acaraú	51.528	54.257	54.753	58.210
Limoeiro do Norte	55.474	55.539	56.098	56.774
Tauá	52.398	56.202	56.639	56.017
Barbalha	53.388	52.496	53.011	55.960
Viçosa do Ceará	48.799	55.670	56.673	55.687

Fonte: Instituto Brasileiro de Geografia e Estatística (IBGE).

(1) Os municípios de Cascavel e Pindoretama passaram a integrar a Região Metropolitana de Fortaleza em 2009. (2) Municípios mais populosos em 2009, exclusive os da Região Metropolitana de Fortaleza.

Tabela 3.11 Taxa média geométrica de crescimento anual da população da Região Metropolitana de Fortaleza e municípios selecionados - Ceará - 1991/2000 e 2000/2010

Municípios	Taxa média geométrica de crescimento anual da população %					
	1991/2000			2000/2010		
	Total	Urbana	Rural	Total	Urbana	Rural
Ceará	1,7	2,8	-0,5	1,3	1,8	-0,1
RMF (1)	2,4	2,5	0,8	1,7	1,7	1,5
Fortaleza	2,1	2,1	-	1,4	1,4	-
Caucaia	4,7	4,9	3,8	2,7	2,5	3,7
Maracanaú	1,5	1,5	-3,0	1,5	1,5	9,8
Maranguape	2,3	2,6	1,6	2,6	2,8	1,8
Aquiraz	3,0	3,3	0,5	1,8	2,1	-0,4
Pacatuba	-1,7	-1,4	-3,6	1,5	1,7	0,3
Cascavel	2,3	2,8	0,3	3,4	2,8	8,1
Pacajus	3,7	4,7	0,7	3,4	4,0	1,3
Horizonte	7,1	11,2	-3,1	2,1	2,6	1,3
Eusébio	4,9	4,9	-	5,0	6,1	-3,1
São Gonçalo do Amarante	2,2	2,3	2,0	3,9	3,9	-
Itaitinga	-	-	-	2,1	3,0	.
Guaiúba	1,4	5,0	-6,1	1,9	1,9	2,0
Chorozinho	2,1	9,2	-2,1	0,1	1,9	-2,1
Pindoretama	2,1	5,6	-0,2	2,3	5,2	-0,9
Municípios selecionados (2)						
Juazeiro do Norte	2,3	2,3	1,5	1,7	1,7	-0,1
Sobral	2,2	2,9	-1,4	1,9	2,1	0,5
Crato	1,6	2,0	0,3	1,5	1,9	-0,1
Itapipoca	2,2	3,8	0,8	2,1	3,3	0,7
Iguatu	1,4	1,8	0,4	1,2	1,8	-0,6
Quixadá	-0,4	2,0	-4,0	1,5	2,1	0,2
Canindé	1,3	3,1	-0,6	0,7	1,7	-0,8
Crateús	0,7	2,0	-1,5	0,3	1,0	-1,5
Quixeramobim	0,0	1,9	-1,7	2,0	3,6	-0,1
Russas	2,3	3,0	1,3	2,0	2,4	1,2
Aracati	0,1	1,6	-2,1	1,2	1,2	1,3
Tianguá	3,1	4,4	1,2	1,7	2,1	1,1
Icó	0,4	1,6	-0,4	0,5	1,6	-0,4
Morada Nova	1,0	2,8	-0,7	-0,4	0,4	-1,3
Camocim	0,9	2,0	-1,5	0,8	0,9	0,5
Acaraú	0,8	4,4	-1,9	1,6	1,4	1,9
Limoeiro do Norte	2,0	2,1	1,7	1,3	1,4	1,1
Tauá	0,1	1,9	-1,4	0,7	1,9	-0,7
Barbalha	2,3	2,6	1,6	1,6	2,2	0,6

Fonte: Instituto Brasileiro de Geografia e Estatística (IBGE), Censos Demográficos 1991/2000/2010.

(1) Os municípios de Cascavel e Pindoretama passaram a integrar a Região Metropolitana de Fortaleza em 2009. (2) Municípios mais populosos, exclusive os da Região Metropolitana de Fortaleza.

Tabela 3.12 Densidade demográfica e taxa de urbanização da Região Metropolitana de Fortaleza e municípios selecionados - Ceará - 1991/2000/2010

Municípios	Densidade demográfica (hab/km ²)			Taxa de urbanização (%)		
	1991	2000	2010	1991	2000	2010
Ceará	43,9	51,0	56,8	65,4	71,5	75,1
RMF (1)	483,3	602,5	624,0	96,0	96,5	96,1
Fortaleza	5.263,8	6.854,7	7.786,5	100,0	100,0	100,0
Caucaia	127,7	210,4	265,9	89,4	90,3	89,2
Maracanaú	1.610,2	1.832,1	1.877,7	99,5	99,7	99,3
Maranguape	110,9	135,2	192,2	72,5	74,1	76,0
Aquiraz	98,4	125,8	150,5	88,1	90,4	92,4
Pacatuba	209,2	376,5	498,3	89,2	91,0	85,9
Cascavel	57,2	69,9	79,0	79,8	83,1	84,9
Pacajus	136,2	182,9	243,0	71,2	77,8	81,9
Horizonte	98,2	176,9	345,0	59,0	83,2	92,5
Eusébio	270,3	405,4	582,6	100,0	100,0	100,0
São Gonçalo do Amarante	37,5	42,3	52,3	61,5	62,0	65,0
Itaitinga	-	189,0	236,5	-	90,9	99,3
Guaiúba	65,9	73,6	94,8	57,2	78,5	78,4
Chorozinho	52,6	61,0	67,9	27,7	50,6	60,4
Pindoretama	166,8	198,6	256,1	33,6	45,6	60,4
Municípios selecionados (2)						
Juazeiro do Norte	792,5	905,0	1.006,9	95,0	95,3	96,1
Sobral	77,5	73,3	88,7	81,5	86,6	88,4
Crato	88,2	94,0	104,9	77,6	80,2	83,1
Itapipoca	49,1	79,5	72,4	44,9	51,4	57,6
Iguatu	73,0	82,5	94,9	70,2	72,8	77,3
Quixadá	25,5	34,0	39,9	54,6	67,3	71,3
Canindé	21,4	21,8	23,1	48,7	56,9	62,9
Crateús	24,1	25,4	24,4	59,9	67,1	72,3
Quixeramobim	18,2	18,2	21,6	43,6	51,7	60,4
Russas	31,0	35,7	43,9	58,1	61,6	64,4
Aracati	41,0	48,2	55,4	56,0	64,0	63,7
Tianguá	51,5	90,1	75,8	57,8	64,2	66,5
Icó	30,7	32,4	35,0	37,2	41,7	46,5
Morada Nova	20,7	23,1	22,3	45,0	52,6	57,0
Camocim	44,6	48,1	52,8	66,9	73,4	74,2
Acarau	54,1	58,6	68,3	36,5	50,2	49,1
Limoeiro do Norte	73,9	64,6	74,8	56,0	56,9	57,7
Tauá	11,9	13,2	13,9	44,1	51,4	57,9
Barbalha	77,3	104,5	92,3	63,2	65,2	68,7

Fonte: Instituto Brasileiro de Geografia e Estatística (IBGE), Censos Demográficos 1991/2000/2010.

(1) Os municípios de Cascavel e Pindoretama passaram a integrar a Região Metropolitana de Fortaleza em 2009. (2) Municípios mais populosos em 2010, exclusive os da Região Metropolitana de Fortaleza.

Tabela 3.13 Esperança de vida ao nascer, por sexo - Ceará - 1991/2000/2009

Anos	Esperança de vida ao nascer (anos)		
	Total	Homens	Mulheres
1991	63,4	60,3	66,6
2000	66,4	63,1	69,7
2009	71,0	66,8	75,4

Fonte: Instituto Brasileiro de Geografia e Estatística (IBGE), Projeção da População do Ceará por Sexo e Idade: 1991/2020.

Tabela 3.14 Razão de sexo da população residente - Ceará - 1950/1960/1970/1980/1991/2000/2010

Anos	Razão de sexo da população residente			
	Total	0 a 14 anos	15 a 64 anos	65 anos e mais
1950	96,3	101,7	92,9	74,1
1960	94,9	101,5	90,3	86,0
1970	95,5	100,6	91,2	93,7
1980	94,7	100,9	90,1	93,5
1991	94,3	101,5	90,1	89,6
2000	95,4	102,9	92,8	83,0
2010	95,1	103,8	93,9	77,8

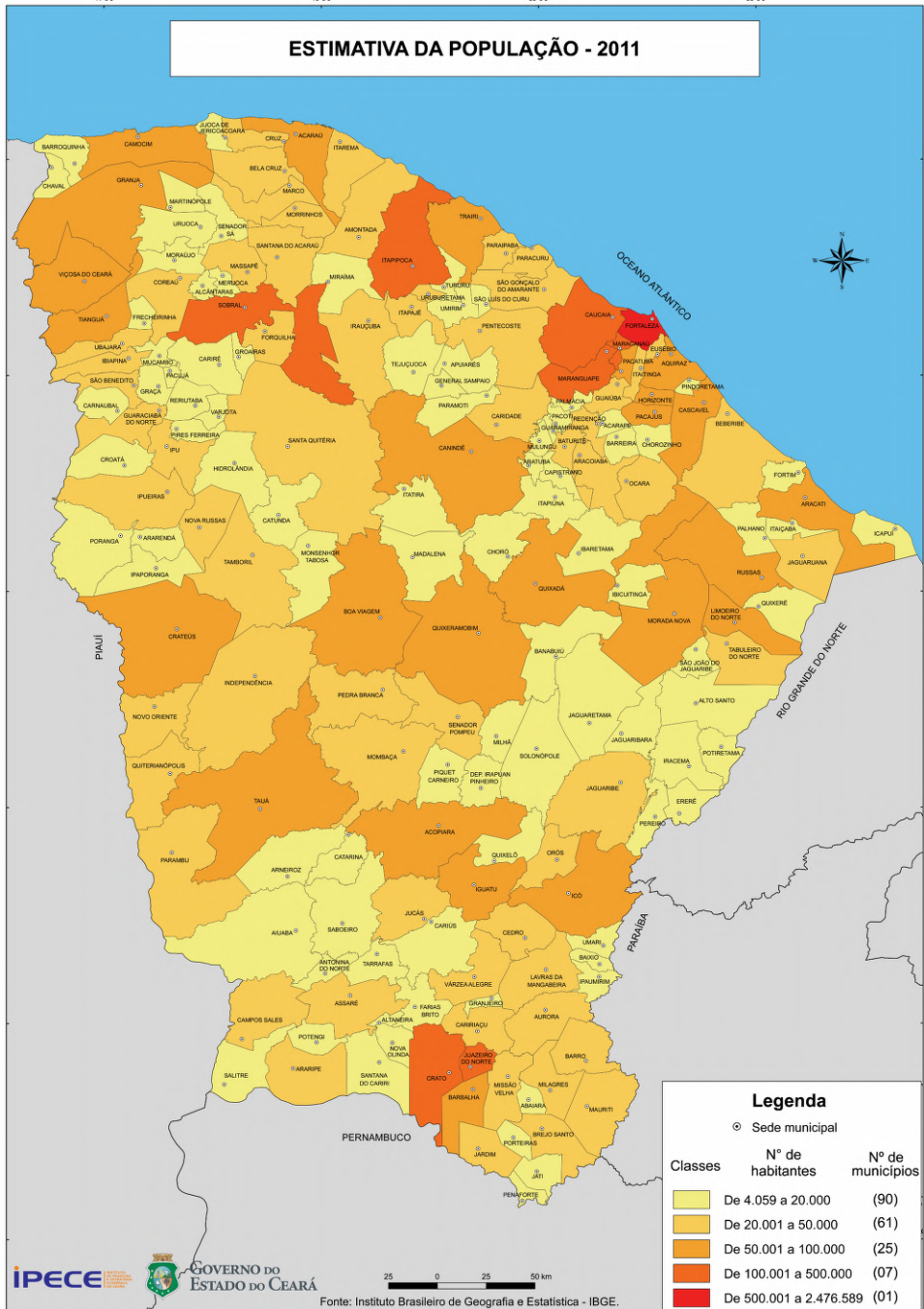
Fonte: Instituto Brasileiro de Geografia e Estatística (IBGE).

Tabela 3.15 Razão de dependência da população residente, por sexo - Ceará - 1950/1960/1970/1980/1991/2000/2010

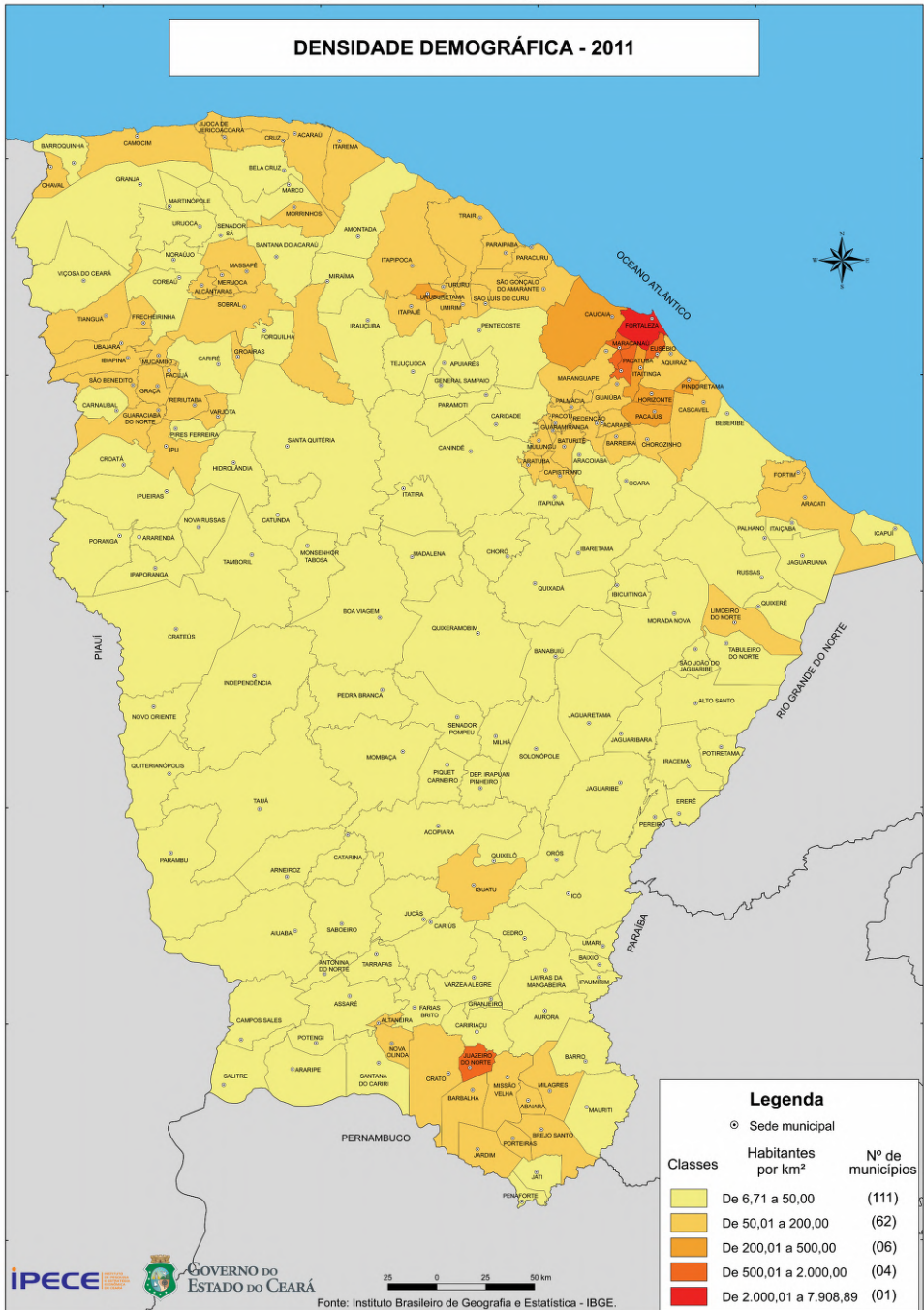
Anos	Razão de dependência da população residente (%)								
	Total	Homens	Mulheres	Jovens (0 a 14 anos)			Idosos (65 anos ou mais)		
				Total	Homens	Mulheres	Total	Homens	Mulheres
1950	92,5	96,1	89,1	87,9	92,1	84,0	4,6	4,1	5,1
1960	90,8	95,9	86,3	84,6	89,8	79,9	6,3	6,1	6,4
1970	96,0	100,0	91,8	89,3	93,2	85,1	6,7	6,8	6,6
1980	88,4	93,4	84,0	80,1	84,8	75,8	8,4	8,5	8,2
1991	78,6	82,9	74,8	69,0	73,4	65,2	9,6	9,5	9,6
2000	65,9	68,3	63,7	55,6	58,6	52,9	10,2	9,7	10,8
2010	53,1	53,7	52,4	38,9	40,9	37,0	14,1	12,8	15,4

Fonte: Instituto Brasileiro de Geografia e Estatística (IBGE).

ESTIMATIVA DA POPULAÇÃO - 2011



DENSIDADE DEMOGRÁFICA - 2011



Legenda

⊙ Sede municipal

Classes	Habitantes por km ²	Nº de municípios
	De 6,71 a 50,00	(111)
	De 50,01 a 200,00	(62)
	De 200,01 a 500,00	(06)
	De 500,01 a 2.000,00	(04)
	De 2.000,01 a 7.908,89	(01)