

Turismo

O setor do Turismo vem ganhando grande expressividade na economia cearense em virtude de sua larga escala de crescimento, tanto do ponto de vista da oferta quanto da demanda. Não obstante, o mercado competitivo do turismo exige ações e projetos inovadores que buscam conciliar lazer, negócios e cultura.

No Estado do Ceará, a demanda turística via Fortaleza em 2010 foi de 2.691.729, representando uma expansão de 36,71% em relação a 2005. Ressalta-se que nos meses de férias os percentuais em relação à demanda via Fortaleza são maiores, sendo que o mês de Janeiro é responsável por 13% da demanda.

No tocante a oferta dos meios de hospedagem em Fortaleza, no ano de 2010, foi de 26.988 leitos, sendo que 71,16% eram hotéis. Já o número de hóspedes registrados em 2010 correspondeu a 1.459.427, chegando a 185.769 no primeiro mês do ano.

Outros dados sobre o setor de turismo são apresentados nas tabelas e gráficos a seguir.

Tabela 23.1 Demanda turística via Fortaleza - Ceará - 2005-2010

Meses	Demanda turística via Fortaleza					
	2005	2006	2007	2008	2009	2010
Total	1.968.856	2.062.493	2.079.590	2.178.395	2.466.511	2.691.729
Janeiro	253.342	271.277	272.773	279.875	309.707	349.847
Fevereiro	143.316	156.018	156.800	162.124	182.737	199.328
Março	120.105	141.950	144.377	156.682	163.401	179.012
Abril	122.420	139.393	140.011	134.691	147.550	160.816
Mai	118.619	133.929	130.750	140.362	142.051	154.026
Junho	130.140	135.881	134.964	138.425	159.939	173.248
Julho	220.878	203.065	206.421	217.448	254.598	286.647
Agosto	159.111	166.110	151.525	159.315	191.779	209.023
Setembro	149.716	165.440	156.783	164.389	190.763	208.536
Outubro	172.681	167.611	177.754	182.395	222.120	235.768
Novembro	175.712	187.525	201.072	209.905	235.127	253.794
Dezembro	202.816	194.294	206.360	232.784	266.739	281.684

Fonte: Secretaria do Turismo (SETUR).

Tabela 23.2 Demanda turística via Fortaleza, segundo a procedência - Ceará - 2005-2009

Regiões e países de procedência	Demanda turística via Fortaleza					
	2005	2006	2007	2008	2009	2010 (1)
Total	1.968.856	2.062.493	2.079.590	2.178.395	2.466.511	2.691.729
Regiões	1.703.060	1.794.369	1.830.039	1.956.285	2.256.858	2.472.299
Norte	172.009	190.203	172.024	185.847	179.646	234.868
Nordeste	623.320	662.122	671.624	721.869	776.585	912.278
Centro-Oeste	141.354	145.344	177.514	187.803	237.647	237.341
Sudeste	660.787	687.243	717.375	772.733	941.787	976.559
Sul	105.590	109.457	91.502	88.033	121.193	111.253
Países	265.796	268.124	249.551	222.110	209.653	219.430
Alemanha	11.429	10.081	11.255	11.505	11.321	14.943
Cabo Verde	8.240	6.515	12.827	8.773	6.499	5.815
Espanha	11.695	17.535	9.233	10.150	9.896	10.774
Estados Unidos	17.011	5.094	6.214	4.864	14.361	10.511
França	18.340	16.329	11.904	18.480	17.359	14.000
Holanda	14.619	19.707	15.572	13.593	10.483	9.523
Itália	38.540	61.374	56.149	59.570	58.535	56.415
Noruega	4.386	5.362	5.864	6.574	6.981	4.345
Portugal	61.133	53.625	39.479	29.718	29.268	39.783
Suíça	12.492	13.245	16.021	10.306	9.791	9.523
Outros	67.911	59.257	65.033	48.577	35.159	43.798

Fonte: Secretaria do Turismo (SETUR).

(1) Dados preliminares.

Tabela 23.3 Oferta dos meios de hospedagem de Fortaleza - Ceará - 2005/2010

Categorias dos estabelecimentos	Oferta dos meios de hospedagem de Fortaleza					
	Estabelecimentos		Unidades habitacionais		Leitos	
	2005	2010	2005	2010	2005	2010
Total	219	199	10.407	10.585	24.641	26.988
Hotéis	103	97	7.568	7.787	16.796	19.206
Pousadas	88	77	1.226	1.318	3.240	3.594
<i>Apart</i> hotéis ou <i>flats</i>	25	22	1.565	1.437	4.371	3.998
Albergues	3	3	48	43	234	190

Fonte: Secretaria do Turismo (SETUR).

Tabela 23.4 Hóspedes registrados nos meios de hospedagem de Fortaleza - Ceará - 2005-2010

Categorias dos estabelecimentos	Hóspedes registrados nos meios de hospedagem de Fortaleza					
	2005	2006	2007	2008	2009	2010
Total	1.046.470	1.082.274	1.093.125	1.151.741	1.312.202	1.459.427
Hotéis	731.239	772.133	777.241	821.441	934.121	1.033.187
Pousadas	116.332	125.512	126.563	126.243	141.502	172.335
<i>Apart</i> hotéis ou <i>flats</i>	193.439	180.388	184.834	199.686	231.752	248.212
Albergues	5.460	4.241	4.487	4.371	4.827	5.693

Fonte: Secretaria do Turismo (SETUR).

Tabela 23.5 Hóspedes registrados nos meios de hospedagem de Fortaleza - Ceará - 2005-2010

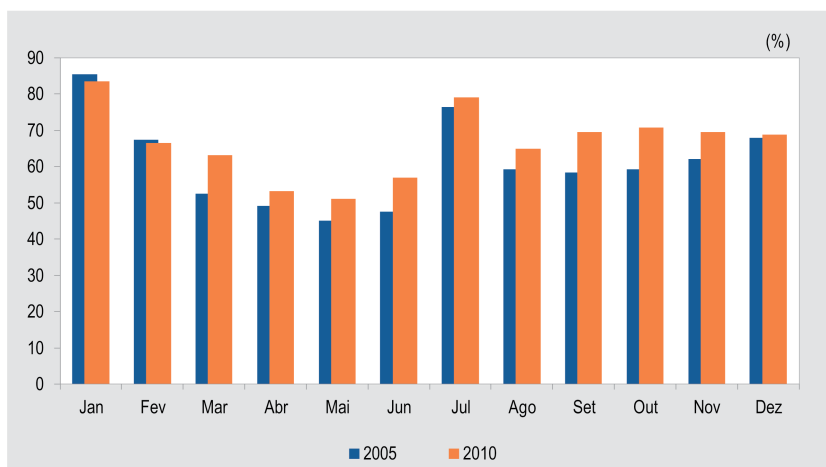
Meses	Hóspedes registrados nos meios de hospedagem de Fortaleza (1)					
	2005	2006	2007	2008	2009	2010
Total	1.046.470	1.082.274	1.093.125	1.151.741	1.312.202	1.459.427
Janeiro	127.938	135.639	137.750	147.494	162.596	185.769
Fevereiro	77.390	82.690	82.947	85.115	95.023	107.637
Março	64.857	79.950	78.685	83.041	85.949	97.561
Abril	65.495	72.484	73.926	72.060	79.087	88.449
Mai	62.773	71.250	70.605	76.216	78.128	86.255
Junho	68.974	73.376	74.230	78.141	89.566	97.365
Julho	115.961	103.563	105.687	116.769	133.664	153.356
Agosto	87.511	88.038	81.066	84.437	103.561	117.053
Setembro	80.098	86.029	83.095	87.948	103.012	116.780
Outubro	94.111	88.834	94.921	96.304	119.945	128.494
Novembro	94.884	99.388	104.557	108.941	126.968	137.049
Dezembro	106.478	101.033	105.656	115.275	134.703	143.659

Fonte: Secretaria do Turismo (SETUR).

Tabela 23.6 Taxa média de ocupação nos meios de hospedagem de Fortaleza - Ceará - 2005/2010

Meses	Taxa média de ocupação nos meios de hospedagem em Fortaleza (%)									
	2005					2010				
	Total	Hotel	Pousada	Apart hotel ou flat	Albergue	Total	Hotel	Pousada	Apart hotel ou flat	Albergue
Janeiro	85,4	84,5	69,9	81,8	69,7	83,6	83,2	81,4	86,3	77,3
Fevereiro	67,5	66,3	49,6	68,9	60,6	66,5	63,6	69,8	83,9	63,4
Março	52,5	47,6	46,7	61,4	55,4	63,1	63,3	53,8	70,5	51,0
Abril	49,2	46,8	40,5	54,1	46,8	53,2	53,9	45,4	57,3	42,9
Mai	45,1	44,5	39,4	41,6	56,8	51,1	52,3	43,0	54,3	44,4
Junho	47,6	46,6	45,9	44,4	60,4	56,9	56,4	55,1	63,2	47,1
Julho	76,5	77,2	58,7	73,9	66,9	79,1	79,8	76,6	83,4	73,1
Agosto	59,3	60,4	48,8	54,1	51,7	64,9	66,5	57,6	62,9	58,3
Setembro	58,4	56,0	49,6	60,5	58,3	69,5	69,2	66,9	72,1	62,5
Outubro	59,3	57,3	53,1	58,6	63,9	70,8	70,0	68,1	76,4	61,2
Novembro	62,1	60,9	57,4	54,3	53,1	69,5	70,0	67,5	71,4	51,0
Dezembro	68,0	64,8	64,5	68,1	64,0	68,8	68,0	62,4	76,9	65,3
Média	60,9	59,4	52,0	60,1	59,0	66,4	66,4	62,3	71,6	58,1

Fonte: Secretaria do Turismo (SETUR).

Gráfico 23.1 Taxa média mensal de ocupação nos meios de hospedagem de Fortaleza - Ceará - 2005/2010

Fonte: SETUR.