

Agropecuária

Esta seção objetiva analisar aspectos relacionados ao setor primário do Estado no que tange à produção agrícola, produção animal, produção marítima e extração vegetal.

Segundo o IBGE, em 1995 existiam 339.602 estabelecimentos agropecuários no Ceará, passando em 2006 para 381.014, resultando em um crescimento de aproximadamente 12%. A área dos estabelecimentos apresentou em 2006 um total de 7.922.214 hectares.

As tabelas contempladas nesta seção permitem a visualização da grande diversidade de culturas agrícolas na produção do Estado em forma de grãos e outras culturas. Na tabela 17.3, por exemplo, está disponível uma série de 2005 a 2011 em termos de área colhida, enquanto nas tabelas 17.4 e 17.5 estão contemplados os dados da quantidade produzida e do valor da produção, respectivamente. Salienta-se que os valores de 2011 são referentes à estimativa de safra.

Na tabela 17.6 temos a produção em tonelada e o valor da produção da extração vegetal de alguns produtos, sendo eles, a casca do angico, o carvão vegetal, a castanha de caju, a lenha, a madeira em tora, o fruto da mangaba, entre outros. Ao observarmos a produção, veremos que na grande maioria desses produtos houve uma queda na produção extrativista, entre os anos de 2005 e 2010.

Quanto à produção geral de animais e aves, no período de 2005 a 2010, houve um aumento no efetivo (cabeças) de bovinos, galinhas e codornas, em torno de, 10,75%, 20,5% e 21,7%, respectivamente.

Em se tratando de produtos de origem animal, houve uma elevação na quantidade da produção de leite, ovos de galinha, ovos de codorna e mel de abelha de 20,7%, 30,4%, 67,3% e 19,41%, respectivamente. Já no tocante ao valor da produção, obteve uma expansão de 84,5% em relação aos ovos de galinha e 136,7% em relação a ovos de codorna. O número de bois abatidos no Ceará em 2010, segundo o IBGE, foi de 143.201, sendo 65,61% em esfera municipal.

Quanto à produção marítima, tem-se que a produção do pescado marítimo e estuarino no Estado foi de 20.538 toneladas em 2008, sendo que 85,26% eram equivalentes a peixes e 14% a crustáceos. Apesar de a produção ter crescido em relação a 2003, o valor da produção diminuiu de 121.282 para 107.218 em 2008.

Por fim, cita-se que as tabelas 17.12 e 17.13 agregam dados do setor agropecuário com informações de financiamentos concedidos a produtores e cooperativas.

Tabela 17.1 Número e área dos estabelecimentos agropecuários, por grupos de área total - Ceará - 1995/2006

Grupos de área total	Estabelecimentos agropecuários			
	Número (unidades)		Área (ha)	
	1995	2006	1995	2006
Total (1)	339.602	381.014	8.963.842	7.922.214
Menos de 10 ha	245.312	257.459	633.509	533.763
10 a menos de 100 ha	76.199	68.510	2.482.144	2.265.444
Menos de 100 ha	76.199	325.969	3.115.653	2.799.207
100 a menos de 1000 ha	16.871	14.828	4.121.434	3.661.502
1000 ha e mais	835	682	1.726.755	1.461.505

Fonte: Instituto Brasileiro de Geografia e Estatística (IBGE).

(1) Inclusive os estabelecimentos agropecuários sem declaração de área.

Tabela 17.2 Área dos estabelecimentos agropecuários, por utilização das terras - Ceará - 1995/2006

Utilização das terras	Área dos estabelecimentos agropecuários (ha)	
	1995	2006
Total (1)	8.963.842	7.922.214
Lavouras permanentes	476.264	579.419
Lavouras temporárias	892.595	1.339.235
Pastagens naturais	2.434.673	2.297.319
Pastagens plantadas	197.448	314.209
Matas naturais	2.700.245	2.834.112
Matas plantadas	24.626	15.657

Fonte: Instituto Brasileiro de Geografia e Estatística (IBGE).

(1) Para o ano de 1995: inclusive a área dos estabelecimentos agropecuários em outras utilizações das terras, terras produtivas não utilizadas e terras inaproveitáveis. Para o ano de 2006: inclusive as áreas com tanques, lagos, açudes e/ou águas públicas para aquicultura, construções, benfeitorias e/ou caminhos, terras degradadas e terras inaproveitáveis.

Tabela 17.3 Área colhida dos principais produtos agrícolas - Ceará - 2005-2011

Produtos agrícolas	Área colhida (hectare)						
	2005	2006	2007	2008	2009	2010	2011 (1)
Grãos							
Algodão arbóreo (em caroço) (2)	391	410	441	148	192	139	100
Algodão herbáceo (em caroço) (3)	10.288	9.560	5.762	4.156	3.099	2.176	2.945
Amendoim (em casca) (3)	573	808	694	801	983	1.004	2.132
Arroz (em casca) (3)	34.134	32.020	32.802	32.806	34.776	27.563	31.755
Fava (em grão) (3)	6.345	7.173	7.245	7.770	7.819	7.307	7.483
Feijão (em grão) (3)	492.350	547.178	558.270	576.469	586.525	464.561	600.137
Girassol (em grão) (3)	-	-	-	1.472	1.635	1.129	1.619
Mamona (baga) (3)	14.050	6.316	9.616	24.050	28.221	25.691	49.028
Milho (em grão) (3)	566.846	639.205	674.041	675.480	691.632	551.934	725.381
Soja (em grão) (3)	210	300	350	512	975	1.020	...
Sorgo (em grão) (3)	5.185	8.290	5.893	5.336	5.140	1.880	2.620
Outras culturas							
Abacate (2)	493	475	498	497	490	484	477
Abacaxi (3)	488	725	1.288	1.556	556	277	285
Banana (cacho) (2)	42.120	42.718	42.910	43.511	44.742	46.220	47.745
Batata-doce (3)	1.199	1.221	1.365	1.566	1.923	2.077	2.331
Café (em grão) (2)	7.517	7.485	7.529	7.504	7.436	7.432	7.474
Cana-de-açúcar (3)	35.098	29.067	40.098	42.159	42.706	43.024	41.370
Castanha de caju (2)	368.911	371.032	376.132	386.757	396.538	401.510	402.255
Coco-da-baía (2)	40.442	40.650	41.272	42.040	43.448	44.224	44.800
Fumo (em folha) (3)	165	213	236	250	278	295	147
Goiaba (2)	561	598	612	702	766	800	979
Laranja (2)	1.676	1.718	1.724	1.769	1.753	1.783	1.850
Limão (2)	1.007	1.028	1.031	989	1.003	1.044	1.187
Mamão (2)	1.368	1.498	1.817	2.141	2.360	2.424	2.612
Mandioca (3)	93.650	88.602	99.654	95.445	103.707	109.155	85.083
Manga (2)	4.812	4.890	4.918	5.049	5.016	5.132	5.202
Maracujá (2)	2.032	4.919	5.354	4.987	5.579	7.000	8.043
Melancia (3)	677	1.066	1.201	1.473	1.464	1.223	1.621
Melão (3)	4.951	6.629	6.923	6.803	4.888	5.431	5.629
Sisal ou agave (fibra) (2)	370	430	450	450	450	450	475
Tangerina (2)	320	318	320	328	329	333	371
Tomate (3)	1.775	2.038	1.962	2.057	2.170	2.278	2.250
Urucum (semente) (2)	341	72	71	79	96	257	...
Uva (2)	61	67	91	87	86	219	75

Fonte: Instituto Brasileiro de Geografia e Estatística (IBGE).

(1) Estimativa de safra. (2) Cultura permanente. (3) Cultura temporária.

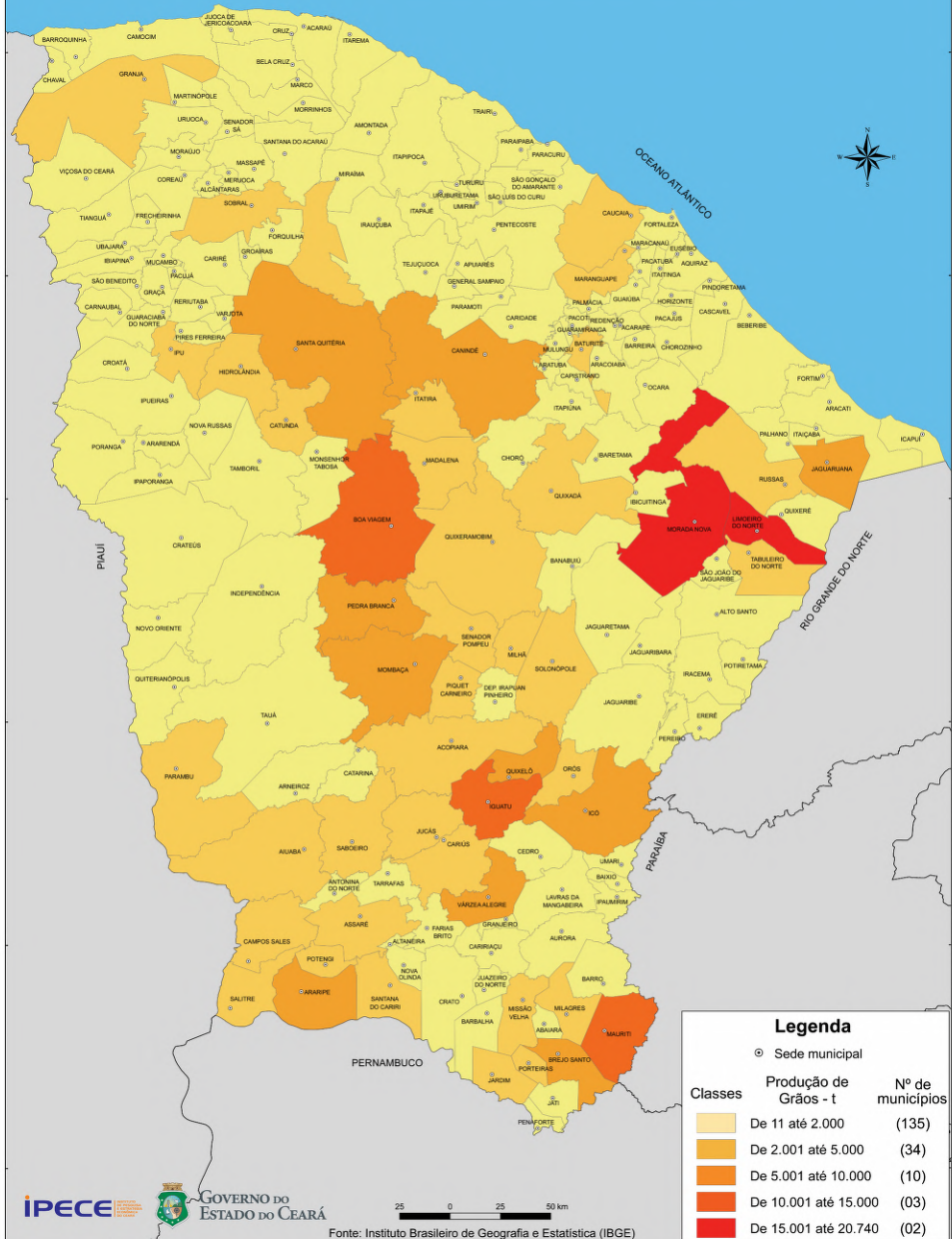
Tabela 17.4 Quantidade produzida dos principais produtos agrícolas - Ceará - 2005-2011

Produtos agrícolas	Quantidade produzida (tonelada)						
	2005	2006	2007	2008	2009	2010	2011 (1)
Grãos							
Algodão arbóreo (em caroço) (2)	94	98	95	29	53	8	27
Algodão herbáceo (em caroço) (3)	8.577	10.131	4.639	4.869	3.898	1.471	2.302
Amendoim (em casca) (3)	698	1.059	491	1.150	1.132	378	2.719
Arroz (em casca) (3)	88.824	100.249	71.541	97.769	93.388	63.868	93.460
Fava (em grão) (3)	713	1.321	1.771	2.143	2.457	917	2.684
Feijão (em grão) (3)	132.366	253.258	129.512	252.741	129.827	83.286	264.205
Girassol (em grão) (3)	-	-	-	402	1.266	838	1.131
Mamona (baga) (3)	9.765	4.393	1.415	8.036	7.937	4.942	15.131
Milho (em grão) (3)	281.713	760.231	357.342	752.882	538.962	174.955	912.603
Soja (em grão) (3)	630	1.026	1.086	1.665	3.315	3.417	...
Sorgo (em grão) (3)	11.620	18.193	10.058	11.457	7.068	5.544	6.593
Outras culturas							
Abacate (2)	5.202	4.231	4.706	4.520	4.336	4.163	3.985
Abacaxi (3)	29.852	45.908	84.111	100.865	17.585	11.451	11.074
Banana (cacho) (2)	363.025	408.026	385.455	423.016	429.506	445.169	494.250
Batata-doce (3)	9.213	9.306	10.905	13.081	14.082	15.277	19.180
Café (em grão) (2)	3.139	3.361	3.362	3.519	3.289	3.224	3.429
Cana-de-açúcar (3)	1.787.126	1.617.003	2.251.239	2.270.816	2.323.937	2.306.004	2.209.852
Castanha de caju (2)	66.090	130.544	53.420	121.045	104.421	39.596	111.718
Coco-da-baía (2)	237.968	243.513	210.514	253.972	259.368	266.256	274.092
Fumo (em folha) (3)	142	207	296	313	358	321	135
Goiaba (2)	5.073	5.983	6.195	7.441	8.698	9.031	11.264
Laranja (2)	17.036	16.370	16.859	16.494	16.127	15.968	15.963
Limão (2)	9.658	9.689	9.670	8.784	8.314	8.339	8.949
Mamão (2)	57.741	62.856	79.556	99.522	104.954	102.878	112.579
Mandioca (3)	826.017	860.780	749.479	925.317	686.325	620.964	836.606
Manga (2)	38.181	43.240	40.948	43.427	43.707	47.424	48.374
Maracujá (2)	40.261	101.035	116.026	112.804	129.001	159.886	180.692
Melancia (3)	22.065	34.794	39.720	56.285	51.281	50.324	56.910
Melão (3)	117.937	165.633	173.378	170.424	124.157	153.161	143.466
Sisal ou agave (fibra) (2)	666	710	755	765	801	909	994
Tangerina (2)	2.211	2.220	2.272	2.263	2.270	2.207	2.418
Tomate (3)	94.482	103.291	97.295	106.418	112.119	114.564	115.853
Urucum (semente) (2)	215	33	27	35	44	75	...
Uva (2)	1.831	2.172	2.381	2.624	2.908	6.650	1.770

Fonte: Instituto Brasileiro de Geografia e Estatística (IBGE).

(1) Estimativa de safra (2) Cultura permanente. (3) Cultura temporária.

PRODUÇÃO DE GRÃOS - 2010



Legenda

⊙ Sede municipal

Classes	Produção de Grãos - t	Nº de municípios
	De 11 até 2.000	(135)
	De 2.001 até 5.000	(34)
	De 5.001 até 10.000	(10)
	De 10.001 até 15.000	(03)
	De 15.001 até 20.740	(02)

Tabela 17.5 Valor da produção dos principais produtos agrícolas - Ceará - 2005-2010

Produtos agrícolas	Valor da produção (R\$ mil)					
	2005	2006	2007	2008	2009	2010
Grãos						
Algodão arbóreo (em caroço) (1)	77	76	61	27	68	17
Algodão herbáceo (em caroço) (2)	9.519	8.257	3.999	4.282	3.552	2.108
Amendoim (em casca) (2)	857	1.273	692	2.039	1.446	645
Arroz (em casca) (2)	37.413	50.583	42.480	71.056	60.347	37.211
Fava (em grão) (2)	939	2.051	3.058	4.274	3.723	2.303
Feijão (em grão) (2)	165.078	244.316	156.038	385.378	186.226	198.192
Girassol (em grão) (2)	-	-	-	340	1.266	728
Mamona (baga) (2)	5.202	2.290	894	6.797	7.988	5.288
Milho (em grão) (2)	115.734	268.056	144.272	374.855	220.363	94.586
Soja (em grão) (2)	630	701	1.140	812	6.689	2.904
Sorgo (em grão) (2)	3.413	5.486	3.373	4.113	2.626	2.177
Outras culturas						
Abacate (1)	1.980	1.497	2.160	2.426	2.997	3.333
Abacaxi (2)	35.184	54.072	100.387	124.662	21.758	13.600
Banana (cacho) (1)	122.429	156.228	158.182	188.576	193.842	212.455
Batata-doce (2)	3.716	3.934	4.785	6.444	7.167	9.242
Café (em grão) (1)	9.338	9.845	10.128	11.915	14.056	12.039
Cana-de-açúcar (2)	61.837	61.712	93.193	98.400	102.363	114.556
Castanha de caju (1)	69.140	115.862	43.365	109.244	94.879	54.314
Coco-da-baía (1)	64.122	90.217	63.965	80.345	97.030	104.631
Fumo (em folha) (2)	953	1.496	2.153	2.218	2.782	3.015
Goiaba (1)	2.581	3.597	3.686	4.525	5.586	6.095
Laranja (1)	7.267	7.006	7.540	6.691	7.233	8.135
Limão (1)	4.420	3.529	5.041	4.834	3.756	3.843
Mamão (1)	17.387	21.381	28.648	41.740	48.940	51.919
Mandioca (2)	93.158	94.356	120.953	144.273	113.777	121.126
Manga (1)	10.634	12.858	14.416	17.513	17.349	20.173
Maracujá (1)	32.885	78.241	84.242	105.958	130.377	119.450
Melancia (2)	6.259	9.303	11.043	15.128	19.229	15.160
Melão (2)	91.745	132.704	139.752	150.887	84.472	103.928
Sisal ou agave (fibra) (1)	533	822	806	988	1.104	1.491
Tangerina (1)	858	896	853	1.078	1.166	1.162
Tomate (2)	70.996	88.422	101.977	102.018	103.218	115.493
Urucum (semente) (1)	585	98	103	138	180	281
Uva (1)	3.213	3.665	4.632	4.817	6.698	16.249

Fonte: Instituto Brasileiro de Geografia e Estatística (IBGE).

(1) Cultura permanente. (2) Cultura temporária.

Tabela 17.6 Produção e valor da produção da extração vegetal, segundo os produtos - Ceará - 2005-2010

Produtos	Extração vegetal					
	Produção (t)					
	2005	2006	2007	2008	2009	2010
Angico (casca)	1	1	1	1	1	2
Babaçu (amêndoa)	368	354	358	359	354	354
Buriti (fibra)	2	3	3	3	4	4
Carnauba (cera)	2.430	2.537	2.610	2.478	2.294	2.225
Carnauba (fibra)	2.119	2.177	1.374	1.423	1.454	1.473
Carnauba (pó)	6.877	6.932	5.390	5.492	5.497	5.267
Carvão vegetal	11.630	11.642	11.571	11.499	11.340	11.113
Castanha de caju	4	4	4	3	5	2
Lenha (1)	4.535.702	4.587.644	4.595.695	4.550.237	4.525.309	4.525.067
Madeira em tora (1)	52.610	50.780	48.979	48.851	47.575	39.077
Mangaba (fruto)	-	-	-	-	0	0
Oiticica (semente)	1.261	-	1.130	31	205	-
Pequi (amêndoa)	2.340	2.517	2.657	2.764	3.128	3.121
Umbu (fruto)	37	38	38	39	39	39
Urucum (semente)	60	61	59	46	-	-

Produtos	Extração vegetal					
	Valor da produção (R\$ mil)					
	2005	2006	2007	2008	2009	2010
Angico (casca)	0	1	1	1	1	1
Babaçu (amêndoa)	402	414	432	405	408	484
Buriti (fibra)	4	4	5	4	5	7
Carnauba (cera)	9.719	10.478	12.395	15.616	14.705	14.792
Carnauba (fibra)	1.150	1.387	782	861	975	1.180
Carnauba (pó)	17.162	17.777	15.651	17.464	18.026	17.704
Carvão vegetal	2.962	3.011	3.339	3.593	3.952	4.050
Castanha de caju	4	4	3	4	4	2
Lenha (1)	26.290	28.527	30.091	33.933	35.212	37.785
Madeira em tora (1)	1.632	1.699	1.664	1.936	1.948	1.580
Mangaba (fruto)	-	-	-	-	1	1
Oiticica (semente)	252	-	226	6	50	-
Pequi (amêndoa)	1.764	1.880	1.995	2.672	3.786	5.533
Umbu (fruto)	27	31	32	35	35	41
Urucum (semente)	173	181	182	153	-	-

Fonte: Instituto Brasileiro de Geografia e Estatística (IBGE), Produção Extrativa Vegetal 2005-2010.

(1) Quantidade produzida expressa em metro cúbico.

Tabela 17.7 Efetivo dos rebanhos e das aves - Ceará - 2005-2010

Rebanhos e aves	Efetivo (cabeças)					
	2005	2006	2007	2008	2009	2010
Bovinos	2.299.233	2.352.589	2.424.290	2.460.523	2.494.482	2.546.134
Bubalinos	1.186	1.123	1.631	1.819	1.645	2.027
Asininos	203.533	203.716	201.079	196.721	195.223	194.465
Equinos	139.782	140.159	141.370	140.035	137.727	138.346
Muares	78.858	79.516	80.367	80.498	80.355	80.741
Caprinos	931.634	946.715	976.880	998.787	1.015.927	1.024.594
Ovinos	1.909.182	1.961.724	1.998.165	2.030.982	2.071.098	2.098.893
Suínos	1.089.530	1.101.360	1.132.673	1.152.598	1.160.410	1.167.731
Coelhos	2.297	2.241	1.953	1.868	1.377	1.465
Galos, frangas, frangos e pintos	15.367.090	15.444.250	16.069.943	16.655.602	16.607.399	17.213.918
Galinhas	6.751.617	7.100.954	7.993.331	7.914.552	8.014.121	8.201.301
Codornas	64.607	65.992	82.813	83.266	75.318	78.643

Fonte: Instituto Brasileiro de Geografia e Estatística (IBGE), Produção da Pecuária Municipal 2005-2010.

Tabela 17.8 Quantidade e valor da produção dos produtos de origem animal - Ceará - 2005-2010

Produtos de origem animal	Quantidade produzida					
	2005	2006	2007	2008	2009	2010
Leite (mil litros)	367.975	380.025	416.453	425.210	432.537	444.144
Ovos de galinha (mil dúzias)	95.985	101.337	109.464	117.923	123.281	125.176
Ovos de codorna (mil dúzias)	575	638	826	985	905	962
Mel de abelha (kg)	2.311.626	3.053.053	3.137.465	4.072.702	4.734.959	2.760.342

Produtos de origem animal	Valor da produção (R\$ mil)					
	2005	2006	2007	2008	2009	2010
Leite (mil litros)	254.734	271.563	305.180	321.427	337.943	375.999
Ovos de galinha (mil dúzias)	168.723	186.541	220.265	251.884	284.810	311.321
Ovos de codorna (mil dúzias)	411	499	657	793	790	973
Mel de abelha (kg)	6.962	10.729	9.733	13.186	17.044	12.003

Fonte: Instituto Brasileiro de Geografia e Estatística (IBGE), Produção da Pecuária Municipal 2005-2010.

Tabela 17.9 Animais abatidos e peso das carcaças, por tipo de inspeção - Ceará - 2005-2010

Tipo de inspeção e rebanhos	Abate (cabeças)					
	2005	2006	2007	2008	2009	2010
Total	308.231	322.921	339.766	345.712	323.246	332.325
Bois	145.749	149.536	159.782	153.633	145.080	143.201
Vacas	64.824	65.704	70.355	82.635	76.100	86.524
Novilhos	67.426	74.031	75.750	75.542	70.989	73.487
Novilhas	30.232	33.650	33.879	33.902	31.077	29.113
Estadual	84.611	86.746	87.971	94.020	85.094	76.216
Bois	68.629	70.794	72.750	69.365	61.765	49.240
Vacas	6.462	6.011	5.877	11.264	11.490	15.695
Novilhos	6.024	7.034	6.483	8.341	6.623	7.695
Novilhas	3.496	2.907	2.861	5.050	5.216	3.586
Municipal	223.620	236.175	251.795	251.692	238.152	256.109
Bois	77.120	78.742	87.032	84.268	83.315	93.961
Vacas	58.362	59.693	64.478	71.371	64.610	70.829
Novilhos	61.402	66.997	69.267	67.201	64.366	65.792
Novilhas	26.736	30.743	31.018	28.852	25.861	25.527

Tipo de inspeção e rebanhos	Peso das carcaças (kg)					
	2005	2006	2007	2008	2009	2010
Total	61.448.872	65.157.266	68.045.652	67.630.251	64.321.753	64.043.929
Bois	33.689.961	35.161.371	36.565.715	34.735.601	33.468.110	31.905.951
Vacas	10.528.813	10.892.031	11.839.209	14.042.920	12.935.845	14.455.279
Novilhos	12.652.669	14.032.482	14.374.025	13.723.616	13.143.086	13.349.439
Novilhas	4.577.429	5.071.382	5.266.703	5.128.114	4.774.712	4.333.260
Estadual	20.332.623	20.711.858	20.470.639	21.009.669	19.744.831	16.592.386
Bois	17.669.342	17.944.711	17.868.192	17.163.389	15.782.717	12.102.057
Vacas	1.047.155	937.442	943.485	1.802.769	1.895.428	2.583.000
Novilhos	1.157.388	1.431.839	1.262.288	1.331.947	1.257.351	1.426.308
Novilhas	458.738	397.866	396.674	711.564	809.335	481.021
Municipal	41.116.249	44.445.408	47.575.013	46.620.582	44.576.922	47.451.543
Bois	16.020.619	17.216.660	18.697.523	17.572.212	17.685.393	19.803.894
Vacas	9.481.658	9.954.589	10.895.724	12.240.151	11.040.417	11.872.279
Novilhos	11.495.281	12.600.643	13.111.737	12.391.669	11.885.735	11.923.131
Novilhas	4.118.691	4.673.516	4.870.029	4.416.550	3.965.377	3.852.239

Fonte: Instituto Brasileiro de Geografia e Estatística (IBGE) - Pesquisa Trimestral do Abate de Animais.

Nota: Os dados divulgados são oriundos de estabelecimentos que estão sob inspeção sanitária federal, estadual ou municipal.

Tabela 17.10 Produção e valor da produção do pescado marítimo e estuarino - Ceará - 2003-2008

Discriminação	Pescado marítimo e estuarino					
	Produção (t)					
	2003	2004	2005	2006	2007	2008
Total	17.093	18.947	18.421	16.552	17.920	20.538
Peixes	13.889	15.194	15.062	14.034	15.428	17.512
Cavala	1.773	2.257	1.880	1.565	1.589	1.666
Guaiúba	1.442	1.656	2.091	1.389	1.493	1.794
Ariacó	725	675	625	805	1.199	1.519
Caíco	1.349	1.590	1.729	1.745	2.067	2.554
Serra	588	732	493	597	537	625
Sirigado	261	185	434	214	291	449
Pargo	505	602	522	379	502	451
Biquara	519	497	541	572	680	793
Outros	6.726	7.001	6.748	6.768	7.069	7.661
Crustáceos	3.192	3.751	3.357	2.514	2.416	2.863
Lagosta	2.487	3.103	2.970	1.908	2.186	2.801
Camarão	705	648	387	607	230	61
Moluscos	12	3	2	4	76	163
Polvo	12	3	2	4	76	163

Discriminação	Pescado marítimo e estuarino					
	Valor da produção (R\$ mil)					
	2003	2004	2005	2006	2007	2008
Total	121.282	135.234	144.576	110.042	117.928	107.218
Peixes	43.087	57.025	57.254	57.224	65.686	68.773
Cavala	9.027	14.423	11.298	11.328	12.544	11.545
Guaiúba	5.525	7.511	9.337	6.946	7.544	8.496
Ariacó	2.754	3.143	2.797	4.103	6.277	7.376
Caíco	2.313	3.042	3.675	3.491	4.697	5.504
Serra	2.227	3.153	2.360	3.164	2.990	3.464
Sirigado	1.537	1.290	2.966	1.693	2.390	3.377
Pargo	2.471	3.361	3.105	3.010	3.874	3.122
Biquara	1.260	1.543	1.441	1.944	2.116	2.079
Outros	15.974	19.562	20.276	21.545	23.255	23.810
Crustáceos	78.145	78.197	87.310	52.799	51.818	37.503
Lagosta	68.878	70.957	81.939	45.570	49.169	36.768
Camarão	9.267	7.240	5.370	7.229	2.649	735
Moluscos	50	12	12	19	424	943
Polvo	50	12	12	19	424	943

Fonte: Instituto Brasileiro do Meio Ambiente e dos Recursos Naturais Renováveis (IBAMA).

EFETIVO DE REBANHOS - 2010

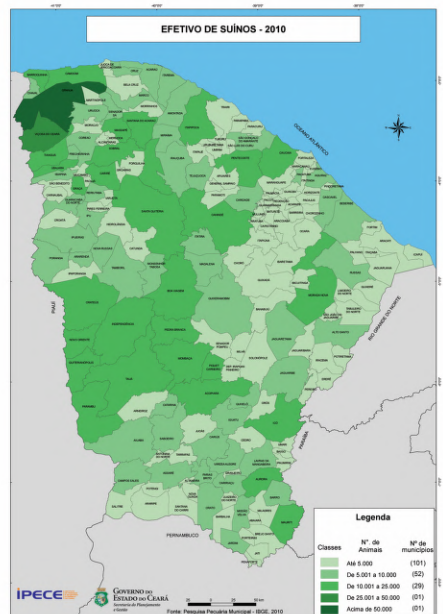
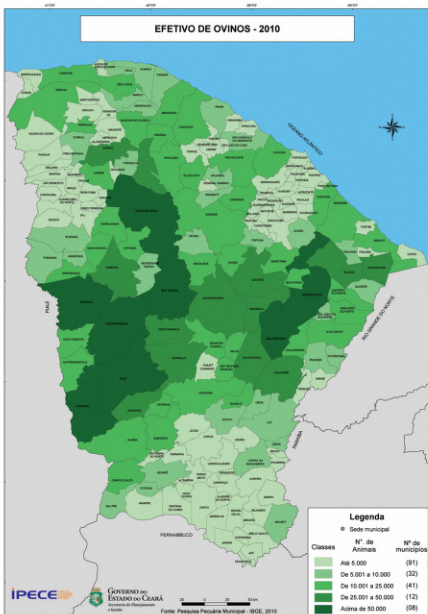
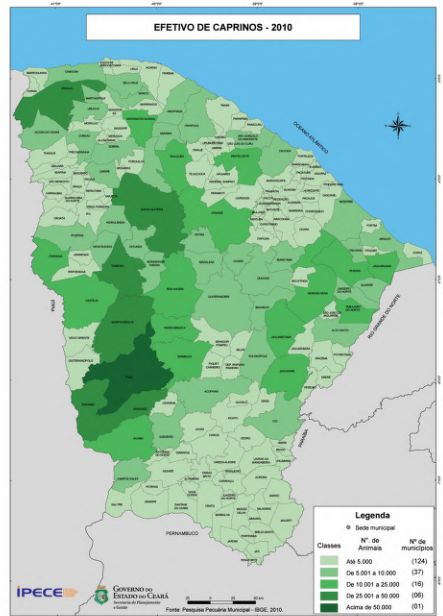
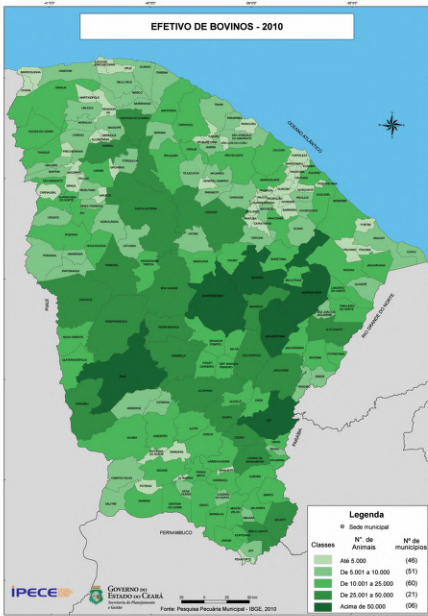


Tabela 17.11 Produção e valor da produção de pescado continental - Ceará - 2004-2009

Discriminação	Pescado continental		
	2004	2005	2006
Produção (kg)	5.985.006	6.385.555	7.657.479
Aclimatados	4.376.260	4.186.839	4.783.625
Pescada	321.740	402.073	1.205.429
Tilápia	1.229.237	1.157.942	1.302.293
Tucunaré	839.945	907.860	1.033.319
Camarão	979.519	597.837	1.114.110
Pescada do Piauí	934.550	909.611	-
Apaiari	71.170	129.519	127.925
Outros	99	81.997	549
Regionais	1.608.746	2.198.716	2.873.854
Curimatã Comum	770.994	861.822	1.088.279
Traíra	485.607	611.877	671.022
Piranha	38.000	52.417	56.618
Sardinha	34.395	145.729	238.702
Beiru	21.000	44.359	32.968
Outtras	258.750	482.512	786.265
Valor da produção (R\$)	13.754.420	15.914.642	17.845.978

Discriminação	Pescado continental		
	2007	2008	2009
Produção (kg)	6.455.400	7.557.678	10.401.527
Aclimatados	4.091.474	5.103.535	6.736.303
Pescada	284.408	319.898	2.457.184
Tilápia	1.131.369	1.180.247	1.608.664
Tucunaré	822.172	1.194.075	1.447.401
Camarão	510.705	631.086	781.107
Pescada do Piauí	1.252.567	1.667.200	316.664
Apaiari	86.571	93.102	121.103
Outros	3.682	17.927	4.180
Regionais	2.363.926	2.454.143	3.665.225
Curimatã Comum	920.655	1.273.491	1.787.339
Traíra	324.205	362.660	766.936
Piranha	13.999	-	284.087
Sardinha	326.194	278.945	193.213
Beiru	88.759	82.387	72.265
Outtras	690.114	456.660	561.385
Valor da produção (R\$)	14.572.515	24.030.283	31.261.768

Fonte: Departamento Nacional de Obras Contra as Secas (DNOCS).

Tabela 17.12 Financiamentos concedidos a produtores e cooperativas na agricultura - Ceará - 2005-2010

Discriminação	Financiamentos concedidos a produtores e cooperativas na agricultura					
	Número de contratos					
	2005	2006	2007	2008	2009	2010
Total	45.423	72.330	58.244	49.466	40.342	18.545
Custeio	17.448	19.691	17.132	16.780	11.096	3.042
Lavouras	16.977	19.235	16.583	16.098	10.636	2.900
Extrativismo de espécies nativas	-	33	27	88	72	27
Beneficiamento/industrialização	10	49	27	12	9	3
Outras aplicações	461	374	495	582	380	112
Investimento	27.907	52.561	41.016	32.577	29.117	15.418
Formação de culturas	2.653	7.086	5.063	3.692	2.367	19.121
Melhoramento de explorações	6.167	24.429	18.626	15.148	13.842	9.713
Máquinas e equipamentos	945	4.761	4.041	3.226	3.506	1.107
Veículos	895	1.588	1.346	979	1.117	629
Animais de serviços	2.816	8.979	6.915	6.503	6.301	1.477
Outras aplicações	14.431	5.718	5.025	3.029	1.984	859
Comercialização	68	78	96	109	129	85

Discriminação	Financiamentos concedidos a produtores e cooperativas na agricultura					
	Valor financiado (R\$ mil)					
	2005	2006	2007	2008	2009	2010
Total	139.690	198.652	250.845	288.262	310.182	200.179
Custeio	41.868	51.337	59.937	74.304	71.716	28.309
Lavouras	41.124	43.993	53.484	59.272	60.930	25.516
Extrativismo de espécies nativas	-	335	930	2.850	2.330	1.158
Beneficiamento/industrialização	13	4.075	1.042	3.633	36	122.354
Outras aplicações	731	2.934	4.481	8.549	8.420	1.584
Investimento	34.807	87.819	134.986	77.662	110.522	53.844
Formação de culturas	8.780	23.373	16.506	13.646	20.634	62.542
Melhoramento de explorações	13.803	38.150	70.259	31.305	37.401	28.748
Máquinas e equipamentos	4.001	10.190	29.318	12.085	20.206	5.710
Veículos	891	1.283	2.983	1.709	4.827	2.396
Animais de serviços	2.319	12.149	13.403	15.318	17.260	7.033
Outras aplicações	5.012	2.673	2.517	3.599	10.194	863
Comercialização	63.015	59.496	55.923	136.296	127.944	118.026

Fonte: Banco Central do Brasil, Anuário Estatístico do Crédito Rural 2005-2010.

Tabela 17.13 Financiamentos concedidos a produtores e cooperativas na pecuária - Ceará - 2005-2010

Discriminação	Financiamentos concedidos a produtores e cooperativas na pecuária					
	Número de contratos					
	2005	2006	2007	2008	2009	2010
Total	132.069	201.603	155.267	87.777	73.276	36.890
Custeio	2.724	4.686	5.660	4.101	3.202	2.486
Animais	1.482	2.132	2.716	2.267	1.688	1.526
Beneficiamento/industrialização	37	29	137	131	9	2
Outras aplicações	1.205	2.525	2.807	1.703	1.505	958
Investimento	129.232	196.853	149.580	83.654	70.062	34.389
Aquisição de animais	51.291	84.779	60.841	36.788	30.963	11.719
Melhoramento de explorações	33.929	68.135	52.324	24.602	19.826	13.450
Máquinas e equipamentos	3.029	10.130	9.721	7.440	6.463	3.638
Veículos	1.033	1.692	1.325	663	505	244
Animais de serviço	5.046	16.314	7.832	4.766	5.299	2.499
Outras aplicações	34.904	15.803	17.537	9.395	7.006	2.839
Comercialização	113	64	27	22	12	15

Discriminação	Financiamentos concedidos a produtores e cooperativas na pecuária					
	Valor financiado (R\$ mil)					
	2005	2006	2007	2008	2009	2010
Total	139.939	261.656	221.665	254.092	241.181	199.588
Custeio	20.725	34.549	32.777	36.647	45.414	38.511
Animais	13.773	18.967	22.278	18.424	14.105	27.783
Beneficiamento/industrialização	133	10.831	304	581	713	686
Outras aplicações	6.820	4.751	10.195	17.641	30.596	10.042
Investimento	108.572	218.352	176.793	200.338	173.489	127.675
Aquisição de animais	58.881	109.014	96.356	87.643	80.717	37.736
Melhoramento de explorações	28.027	63.206	52.022	75.521	47.643	64.825
Máquinas e equipamentos	4.796	20.875	11.856	16.353	23.796	11.195
Veículos	1.413	3.047	2.652	6.891	5.178	3.690
Animais de serviços	7.540	16.324	8.075	7.609	9.530	5.750
Outras aplicações	7.915	5.886	5.834	6.322	6.626	4.479
Comercialização	10.641	8.755	12.094	17.107	22.278	33.402

Fonte: Banco Central do Brasil, Anuário Estatístico do Crédito Rural 2005-2010.