

# Turismo

Nestes últimos anos, o setor turístico vem ganhando grande expressividade nas economias em virtude de sua larga escala de crescimento, tanto do ponto de vista da oferta como do ponto de vista da demanda. Do lado da oferta, os investidores vêm concentrando grandes recursos no setor acreditando no seu potencial produtivo, enquanto do lado da demanda a busca por uma melhor qualidade de vida através do lazer vem sendo uma busca constante na vida das pessoas.

No caso do Estado do Ceará, é fato o grande potencial produtivo deste setor em virtude de suas características naturais e dos largos investimentos ocorridos na região. De maneira mais específica pode-se dizer que, a capital cearense, Fortaleza, é uma cidade inserida no calendário turístico internacional. A tabela 23.1, da presente seção mostra a larga expansão da demanda turística na cidade ao longo do período 2004-2009 em nível mensal e anual. Observa-se que em 2004 a demanda turística via Fortaleza estava em 1.784.354, crescendo em 2009 em torno de 38,2%. Além do mais, a tabela 23.2 mostra que a demanda turística fortalezense é resultante de todas as regiões geográficas brasileiras e países de notável desenvolvimento econômico, prova também de uma grande qualidade dos serviços aqui prestados. A demanda turística via Fortaleza cresceu 19,6% no período de 2006-2009.

Do ponto de vista da oferta, a tabela 23.3 apresenta os meios de hospedagem de Fortaleza em número de estabelecimentos, unidades habitacionais e leitos para os Hotéis, Pousadas, Apart hotéis (flats) e Albergues nos anos de 2004 e 2009. De certa forma, a presente tabela descreve uma estagnação na categoria de estabelecimentos na medida em que o número de Hotéis apresentou redução, enquanto que as Pousadas e os Apart hotéis apresentam uma contração em um período de cinco anos. Porém, verifica-se um acréscimo no de leitos dos hotéis e pousadas no mesmo período.

Nas tabelas 23.4, 23.5 e 23.6 estão disponíveis algumas estatísticas da conjuntura turística de Fortaleza. As duas primeiras consideram os hóspedes registrados nos meios de hospedagem de Fortaleza por categorias dos estabelecimentos e em nível mensal e anual. Já a tabela 23.6 apresenta a taxa média de ocupação nos meios de hospedagem para cada mês dos anos de 2004 e 2009. A tabela 23.4, mostra a quantidade de hóspedes registrados em Fortaleza no período de 2004 a 2009, e constata-se que neste período houve um crescimento de 38,5%. Um aumento expressivo em apenas cinco anos.

**Tabela 23.1 Demanda turística via Fortaleza - Ceará - 2004-2009**

Meses	Demanda turística via Fortaleza					
	2004	2005	2006	2007	2008	2009
Total	1.784.354	1.968.856	2.062.493	2.079.590	2.178.395	2.466.511
Janeiro	222.131	253.342	271.277	272.773	279.875	309.707
Fevereiro	127.300	143.316	156.018	156.800	162.124	182.737
Março	104.703	120.105	141.950	144.377	156.682	163.401
Abril	115.073	122.420	139.393	140.011	134.691	147.550
Maiο	116.199	118.619	133.929	130.750	140.362	142.051
Junho	133.597	130.140	135.881	134.964	138.425	159.939
Julho	187.382	220.878	203.065	206.421	217.448	254.598
Agosto	142.904	159.111	166.110	151.525	159.315	191.779
Setembro	134.456	149.716	165.440	156.783	164.389	190.763
Outubro	161.613	172.681	167.611	177.754	182.395	222.120
Novembro	157.521	175.712	187.525	201.072	209.905	235.127
Dezembro	181.475	202.816	194.294	206.360	232.784	266.739

Fonte: Secretaria do Turismo (SETUR).

**Tabela 23.2 Demanda turística via Fortaleza, segundo a procedência - Ceará - 2006-2009**

Regiões e países de procedência	Demanda turística via Fortaleza			
	2006	2007	2008	2009
Total	2.062.493	2.079.590	2.178.395	2.466.511
Regiões	1.794.369	1.830.039	1.956.285	2.256.858
Norte	190.203	172.024	185.847	179.646
Nordeste	662.122	671.624	721.869	776.585
Centro-Oeste	145.344	177.514	187.803	237.647
Sudeste	687.243	717.375	772.733	941.787
Sul	109.457	91.502	88.033	121.193
Países	268.124	249.551	222.110	209.653
Alemanha	10.081	11.255	11.505	11.321
Cabo Verde	6.515	12.827	8.773	6.499
Espanha	17.535	9.233	10.150	9.896
Estados Unidos	5.094	6.214	4.864	14.361
Itália	61.374	56.149	59.570	58.535
França	16.329	11.904	18.480	17.359
Holanda	19.707	15.572	13.593	10.483
Noruega	5.362	5.864	6.574	6.981
Portugal	53.625	39.479	29.718	29.268
Suíça	13.245	16.021	10.306	9.791
Outros	59.257	65.033	48.577	35.159

Fonte: Secretaria do Turismo (SETUR).

**Tabela 23.3 Oferta dos meios de hospedagem de Fortaleza - Ceará - 2004/2009**

Categorias dos estabelecimentos	Oferta dos meios de hospedagem de Fortaleza					
	Estabelecimentos		Unidades habitacionais		Leitos	
	2004	2009	2004	2009	2004	2009
Total	222	199	10.251	11.440	24.089	25.891
Hotéis	103	98	7.140	8.639	15.963	18.047
Pousadas	91	76	1.282	1.213	3.261	3.334
<i>Apart</i> hotéis ou <i>flats</i>	25	23	1.781	1.557	4.653	4.356
Albergues	3	2	48	31	212	154

Fonte: Secretaria do Turismo (SETUR).

**Tabela 23.4 Hóspedes registrados nos meios de hospedagem de Fortaleza - Ceará - 2004-2009**

Categorias dos estabelecimentos	Hóspedes registrados nos meios de hospedagem de Fortaleza					
	2004	2005	2006	2007	2008	2009
Total	947.638	1.046.470	1.082.274	1.093.125	1.151.741	1.312.202
Hotéis	667.446	731.239	772.133	777.241	821.441	934.121
Pousadas	106.077	116.332	125.512	126.563	126.243	141.502
<i>Apart</i> hotéis ou <i>flats</i>	170.394	193.439	180.388	184.834	199.686	231.752
Albergues	3.721	5.460	4.241	4.487	4.371	4.827

Fonte: Secretaria do Turismo (SETUR).

**Tabela 23.5 Hóspedes registrados nos meios de hospedagem de Fortaleza - Ceará - 2004-2009**

Meses	Hóspedes registrados nos meios de hospedagem de Fortaleza (1)					
	2004	2005	2006	2007	2008	2009
Total	947.638	1.046.470	1.082.274	1.093.125	1.151.741	1.312.202
Janeiro	111.065	127.938	135.639	137.750	147.494	162.596
Fevereiro	66.832	77.390	82.690	82.947	85.115	95.023
Março	58.110	64.857	79.950	78.685	83.041	85.949
Abril	60.758	65.495	72.484	73.926	72.060	79.087
Mai	61.005	62.773	71.250	70.605	76.216	78.128
Junho	71.474	68.974	73.376	74.230	78.141	89.566
Julho	100.249	115.961	103.563	105.687	116.769	133.664
Agosto	79.312	87.511	88.038	81.066	84.437	103.561
Setembro	72.606	80.098	86.029	83.095	87.948	103.012
Outubro	87.271	94.111	88.834	94.921	96.304	119.945
Novembro	84.589	94.884	99.388	104.557	108.941	126.968
Dezembro	94.367	106.478	101.033	105.656	115.275	134.703

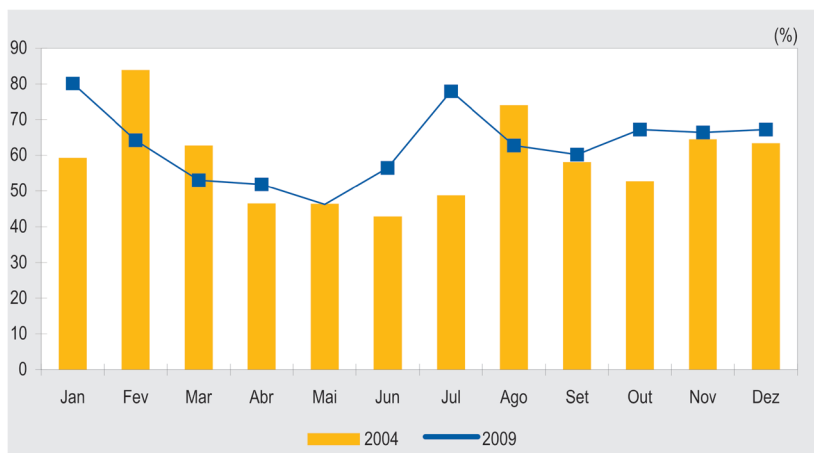
Fonte: Secretaria do Turismo (SETUR).

(1) Hotéis, pousadas, *apart* hotéis ou *flats* e albergues.

**Tabela 23.6 Taxa média de ocupação nos meios de hospedagem de Fortaleza - Ceará - 2004/2009**

Meses	Taxa média de ocupação nos meios de hospedagem em Fortaleza (%)									
	2004					2009				
	Total	Hotel	Pousada	<i>Apart hotel ou flat</i>	Albergue	Total	Hotel	Pousada	<i>Apart hotel ou flat</i>	Albergue
Janeiro	59,3	58,5	49,4	59,5	49,7	80,1	80,1	74,1	86,7	75,1
Fevereiro	83,9	84,4	66,2	86,7	65,5	64,2	65,1	49,5	74,7	60,8
Março	62,8	63,6	50,3	63,9	56,3	53,0	52,0	47,7	61,3	41,4
Abril	46,5	47,0	43,3	42,4	34,3	51,9	51,8	43,2	54,7	43,5
Mai	46,4	45,8	39,4	46,3	50,7	46,2	45,3	39,4	54,7	45,9
Junho	42,9	41,2	46,9	38,9	34,4	56,5	55,1	52,9	66,9	45,4
Julho	48,8	45,9	48,3	44,9	46,3	77,9	78,9	71,6	82,0	71,5
Agosto	74,0	72,2	63,8	76,4	62,0	62,8	64,4	56,6	60,4	56,9
Setembro	58,1	57,6	42,4	58,3	47,5	60,2	58,4	56,3	67,4	46,8
Outubro	52,8	53,7	41,1	47,3	43,7	67,2	66,1	61,3	71,4	56,2
Novembro	64,5	63,2	42,9	72,7	41,4	66,4	66,4	60,8	72,8	52,0
Dezembro	63,4	61,7	50,0	63,4	55,2	67,2	66,1	61,7	75,6	66,3
Média	67,8	65,3	57,8	73,1	59,4	62,8	62,5	56,3	69,1	55,2

Fonte: Secretaria do Turismo (SETUR).

**Gráfico 23.1 Taxa média mensal de ocupação nos meios de hospedagem de Fortaleza - Ceará - 2004/2009**

Fonte: SETUR.