

Educação

Um indicador de extrema importância na educação é o quantitativo da população alfabetizada com idade maior ou igual a cinco anos. No caso do Ceará, em 2003, do total da população com idade maior ou igual a cinco anos 75,4% era alfabetizada, enquanto em 2008 essa percentual passou para 80,2%. Considerando a população alfabetizada por faixa etária, verifica-se que em 2008 a maior concentração está presente na faixa de 7 a 14 anos, vindo em seguida a faixa de 30 a 39 anos, representando 17,6% e 14,7%, respectivamente.

Com relação aos anos de estudo, verificou-se que em 2008, dentre as pessoas com 10 anos ou mais de idade, cerca de 16,9% se encontravam na classificação sem instrução e menos de 1 ano de estudo, enquanto apenas 4,0% apresentavam 15 anos ou mais de estudo.

Por definição, a matrícula inicial representa o número de alunos matriculados e efetivamente frequentando a escola numa determinada série, no ano t, no Dia Nacional do Censo Escolar. Cabe ressaltar o crescimento, no Estado, da matrícula inicial do Ensino Médio passando de 379.145 em 2003 para 408.992 em 2008, sendo que a dependência administrativa estadual foi a única a contribuir positivamente para este crescimento das matrículas iniciais, respondendo por uma variação de 12,77%.

A taxa de escolarização líquida possibilita comparar o total de matrículas de determinado nível de ensino com a população na faixa etária adequada a este nível de ensino. A taxa de escolarização bruta pode assumir valores superiores a 100%, já que o total de matrícula no nível de ensino considerado pode ser superior à população com idade teoricamente adequada a este nível de ensino. Registrou-se no Ceará em 2008 os valores de 106,7% para a taxa de escolarização bruta do Ensino Fundamental e 94,2% para a taxa de escolarização líquida. Em relação ao ensino médio, a taxa de escolarização bruta correspondeu a 80,8% e a taxa de escolarização líquida registrou 50,4%.

A taxa de distorção idade-série expressa o percentual de alunos que concluem determinado nível de ensino, com idade superior à recomendada. No Brasil, considera-se a idade de 7 anos como a idade adequada para ingresso no Ensino Fundamental e de 15 anos para ingresso no Ensino Médio. Portanto, é considerado um aluno com distorção idade-série aquele que concluiu o nível de ensino com idade superior à recomendada. No Ceará, a taxa de distorção idade-série, no período de 2003-2008, passou no Ensino Fundamental de 37,4% para 11,2% e no Ensino Médio passou no mesmo período de 57,6% para 19,8%, representando uma melhora considerável deste indicador.

O número de cursos de graduação presenciais nas instituições de ensino superior apresentou um crescimento de 48,7% no Estado do Ceará, no período de 2003 a 2007. A distribuição geográfica destes cursos também sofreu relativa alteração, pois em 2003, 31,2% localizava-se no interior do Estado passando para 39,1% em 2007.

As tabelas e gráficos a seguir trazem indicadores do Estado do Ceará relacionados à área de Educação.

Tabela 4.1 Pessoas de 5 anos ou mais de idade, total e alfabetizadas, por sexo, segundo os grupos de idade - Ceará - 2003/2008

Grupos de idade	Pessoas de 5 anos ou mais de idade					
	2003					
	Total			Alfabetizadas		
	Total	Homens	Mulheres	Total	Homens	Mulheres
Total	7.052.678	3.412.727	3.639.951	5.320.172	2.468.868	2.851.304
5 e 6 anos	326.360	162.869	163.491	61.947	30.014	31.933
7 a 14 anos	1.353.038	657.357	695.681	1.108.198	515.070	593.128
15 a 19 anos	835.045	435.714	399.331	792.384	403.116	389.268
20 a 24 anos	743.293	367.625	375.668	675.652	324.093	351.559
25 a 29 anos	611.834	294.725	317.109	532.714	245.922	286.792
30 a 39 anos	1.072.517	527.576	544.941	856.689	390.700	465.989
40 a 49 anos	798.854	385.209	413.645	580.005	260.006	319.999
50 a 59 anos	566.605	251.018	315.587	348.981	150.415	198.566
60 anos ou mais	743.775	330.419	413.356	362.676	149.532	213.144
Idade ignorada	1.357	215	1.142	926	-	926

Grupos de idade	Pessoas de 5 anos ou mais de idade					
	2008					
	Total			Alfabetizadas		
	Total	Homens	Mulheres	Total	Homens	Mulheres
Total	7.845.050	3.805.877	4.039.173	6.295.558	2.955.767	3.339.791
5 e 6 anos	268.228	140.499	127.729	73.022	34.087	38.935
7 a 14 anos	1.379.494	722.065	657.429	1.206.661	617.725	588.936
15 a 19 anos	852.537	431.857	420.680	819.460	406.795	412.665
20 a 24 anos	827.501	415.314	412.187	787.239	389.358	397.881
25 a 29 anos	695.504	331.038	364.466	642.389	295.922	346.467
30 a 39 anos	1.156.159	547.660	608.499	978.854	440.414	538.440
40 a 49 anos	1.051.325	493.202	558.123	813.381	355.959	457.422
50 a 59 anos	694.788	319.676	375.112	482.387	209.940	272.447
60 anos ou mais	919.514	404.566	514.948	492.165	205.567	286.598
Idade ignorada	-	-	-	-	-	-

Fonte: Instituto Brasileiro de Geografia e Estatística (IBGE), Pesquisa Nacional por Amostra de Domicílios 2003/2008.

Tabela 4.2 Pessoas de 5 anos ou mais de idade, total e alfabetizadas, por situação do domicílio, segundo os grupos de idade - Ceará - 2003/2008

Grupos de idade	Pessoas de 5 anos ou mais de idade					
	2003					
	Total			Alfabetizadas		
	Total	Urbana	Rural	Total	Urbana	Rural
Total	7.052.678	5.356.001	1.696.677	5.320.172	4.290.603	1.029.569
5 e 6 anos	326.360	249.622	76.738	61.947	58.118	3.829
7 a 14 anos	1.353.038	968.624	384.414	1.108.198	838.486	269.712
15 a 19 anos	835.045	608.198	226.847	792.384	582.985	209.399
20 a 24 anos	743.293	588.606	154.687	675.652	550.366	125.286
25 a 29 anos	611.834	486.891	124.943	532.714	441.554	91.160
30 a 39 anos	1.072.517	863.209	209.308	856.689	736.809	119.880
40 a 49 anos	798.854	625.827	173.027	580.005	490.388	89.617
50 a 59 anos	566.605	420.446	146.159	348.981	289.629	59.352
60 anos ou mais	743.775	543.715	200.060	362.676	301.836	60.840
Idade ignorada	1.357	863	494	926	432	494

Grupos de idade	Pessoas de 5 anos ou mais de idade					
	2008					
	Total			Alfabetizadas		
	Total	Urbana	Rural	Total	Urbana	Rural
Total	7.845.050	6.023.651	1.821.399	6.295.558	5.070.913	1.224.645
5 e 6 anos	268.228	194.602	73.626	73.022	62.189	10.833
7 a 14 anos	1.379.494	1.001.755	377.739	1.206.661	903.625	303.036
15 a 19 anos	852.537	652.385	200.152	819.460	632.491	186.969
20 a 24 anos	827.501	663.391	164.110	787.239	642.600	144.639
25 a 29 anos	695.504	559.223	136.281	642.389	528.752	113.637
30 a 39 anos	1.156.159	905.014	251.145	978.854	804.073	174.781
40 a 49 anos	1.051.325	853.058	198.267	813.381	699.894	113.487
50 a 59 anos	694.788	535.181	159.607	482.387	397.700	84.687
60 anos ou mais	919.514	659.042	260.472	492.165	399.589	92.576
Idade ignorada	-	-	-	-	-	-

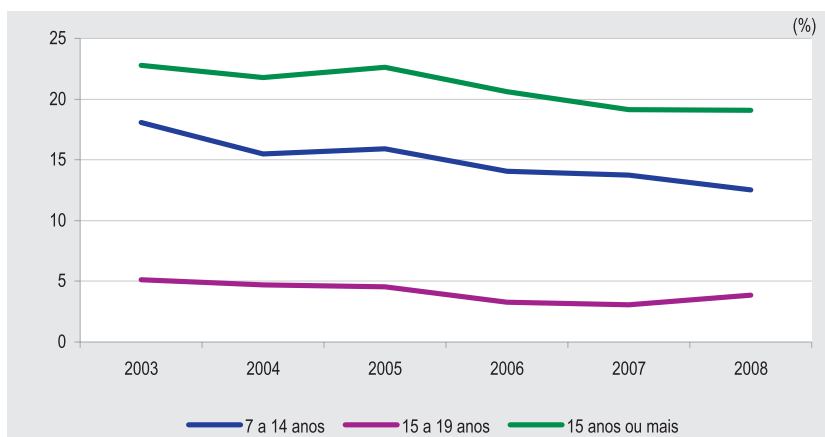
Fonte: Instituto Brasileiro de Geografia e Estatística (IBGE), Pesquisa Nacional por Amostra de Domicílios 2003/2008.

Tabela 4.3 Taxa de analfabetismo, por situação do domicílio e sexo, segundo os grupos de idade - Ceará - 2003/2008

Grupos de idade	Taxa de analfabetismo (%)				
	2003				
	Total	Situação do domicílio		Sexo	
		Urbana	Rural	Homens	Mulheres
7 a 14 anos	18,1	13,4	29,8	21,6	14,7
15 a 19 anos	5,1	4,1	7,7	7,5	2,5
15 anos ou mais	22,8	18,0	38,8	25,8	19,9

Grupos de idade	Taxa de analfabetismo (%)				
	2008				
	Total	Situação do domicílio		Sexo	
		Urbana	Rural	Homens	Mulheres
7 a 14 anos	12,5	9,8	19,8	14,5	10,4
15 a 19 anos	3,9	3,0	6,6	5,8	1,9
15 anos ou mais	19,1	15,0	33,5	21,7	16,7

Fonte: Instituto Brasileiro de Geografia e Estatística (IBGE), Pesquisa Nacional por Amostra de Domicílios 2003/2008.

Gráfico 4.1 Taxa de analfabetismo, por grupos de idade - Ceará - 2003-2008

Fonte: IBGE.

Tabela 4.4 Pessoas de 10 anos ou mais de idade, por situação do domicílio e sexo, segundo os anos de estudo - Ceará - 2003/2008

Anos de estudo	Pessoas de 10 anos ou mais de idade				
	2003				
	Total	Situação do domicílio		Sexo	
		Urbana	Rural	Homens	Mulheres
Total	6.196.667	4.728.974	1.467.693	2.991.814	3.204.853
Sem Instrução e menos de 1 ano	1.254.462	758.599	495.863	673.177	581.285
1 a 3 anos	1.083.766	744.060	339.706	561.852	521.914
4 a 7 anos	1.892.808	1.455.944	436.864	880.458	1.012.350
8 a 10 anos	831.846	719.500	112.346	388.606	443.240
11 a 14 anos	888.261	823.074	65.187	387.345	500.916
15 anos ou mais	165.819	161.866	3.953	68.421	97.398
Não determinados e sem declaração	79.705	65.931	13.774	31.955	47.750

Anos de estudo	Pessoas de 10 anos ou mais de idade				
	2008				
	Total	Situação do domicílio		Sexo	
		Urbana	Rural	Homens	Mulheres
Total	7.082.494	5.476.081	1.606.413	3.391.385	3.691.109
Sem Instrução e menos de 1 ano	1.199.836	731.383	468.453	641.093	558.743
1 a 3 anos	1.059.628	722.602	337.026	549.978	509.65
4 a 7 anos	1.873.876	1.427.784	446.092	907.215	966.661
8 a 10 anos	1.158.418	945.376	213.042	528.682	629.736
11 a 14 anos	1.473.431	1.347.385	126.046	639.418	834.013
15 anos ou mais	279.960	269.126	10.834	108.287	171.673
Não determinados e sem declaração	37.345	32.425	4.920	16.712	20.633

Fonte: Instituto Brasileiro de Geografia e Estatística (IBGE), Pesquisa Nacional por Amostra de Domicílios 2003/2008.

Tabela 4.5 Dados gerais de educação, segundo a dependência administrativa - Ceará - 2003/2008

Dependência administrativa	Estabelecimentos de ensino		Salas de aula			
			Existentes		Utilizadas	
	2003	2008	2003	2008	2003	2008
Total	13.205	10.876	65.998	59.598	62.894	63.147
Federal	7	8	158	240	157	241
Estadual	782	678	9.937	7.006	9.610	7.777
Municipal	10.233	8.505	38.619	35.389	37.427	39.502
Particular	2.183	1.685	17.284	16.963	15.700	15.627

Dependência administrativa	Professores		Matrícula inicial			
			Regular		Profissionalizante	
	2003	2008	2003	2008	2003	2008
Total	115.981	91.418	3.069.647	2.601.780	7.784	11.985
Federal	489	411	3.326	4.202	2.774	769
Estadual	23.381	16.964	790.348	590.286	-	539
Municipal	67.237	61.485	1.847.819	1.636.969	-	481
Particular	24.874	19.755	428.154	370.323	5.010	10.196

Fonte: Secretaria da Educação Básica do Estado do Ceará (SEDUC).

Nota: O professor pode atuar em mais de uma rede ou modalidade de ensino e em mais de um município.

Tabela 4.6 Estabelecimentos, por nível de ensino, segundo a dependência administrativa - Ceará - 2003/2008

Dependência administrativa	Estabelecimentos de ensino					
	Educação infantil		Ensino fundamental		Ensino médio	
	2003	2008	2003	2008	2003	2008
Total	8.609	8.018	10.147	8.629	811	813
Federal	1	1	1	1	6	7
Estadual	43	34	625	423	532	540
Municipal	6.549	6.506	8.154	6.823	7	5
Particular	2.016	1.477	1.367	1.382	266	261

Dependência administrativa	Estabelecimentos de ensino					
	Educação de jovens e adultos		Educação especial		Educação Indígena	
	2003	2008	2003	2008	2003	2008
Total	5.269	3.442	1.045	3.684	36	37
Federal	0	4	1	1	0	-
Estadual	665	377	86	210	32	33
Municipal	4.523	2.999	836	3.073	4	4
Particular	81	62	122	400	0	-

Fonte: Secretaria da Educação Básica do Estado do Ceará (SEDUC).

Nota: Pode ser estabelecimento específico ou comum com outros níveis de ensino.

Tabela 4.7 Matrícula inicial, por nível de ensino, segundo a dependência administrativa - Ceará - 2003/2008

Dependência administrativa	Matrícula inicial					
	Educação Infantil		Ensino Fundamental		Ensino Médio	
	2003	2008	2003	2008	2003	2008
Total	389.652	362.997	1.826.911	1.590.729	379.145	408.992
Federal	48	55	483	528	2.780	3.374
Estadual	2.096	1.375	270.383	141.094	318.553	359.242
Municipal	259.424	276.613	1.356.572	1.220.684	1.736	1.259
Particular	128.084	84.954	199.473	228.423	56.076	45.117

Dependência administrativa	Matrícula inicial					
	Educação de Jovens e Adultos		Educação Especial		Educação Indígena	
	2003	2008	2003	2008	2003	2008
Total	408.237	229.746	8.478	9.316	2.643	5.299
Federal	-	245	-	...	-	-
Estadual	196.850	86.599	2.114	1.976	2.015	4.300
Municipal	204.621	136.270	1.914	2.143	628	999
Particular	6.766	6.632	4.450	5.197	-	...

Fonte: Secretaria da Educação Básica do Estado do Ceará (SEDUC).

Tabela 4.8 Taxas de escolarização, aprovação, reprovação e abandono nos níveis de ensino fundamental e médio - Ceará - 2003-2008

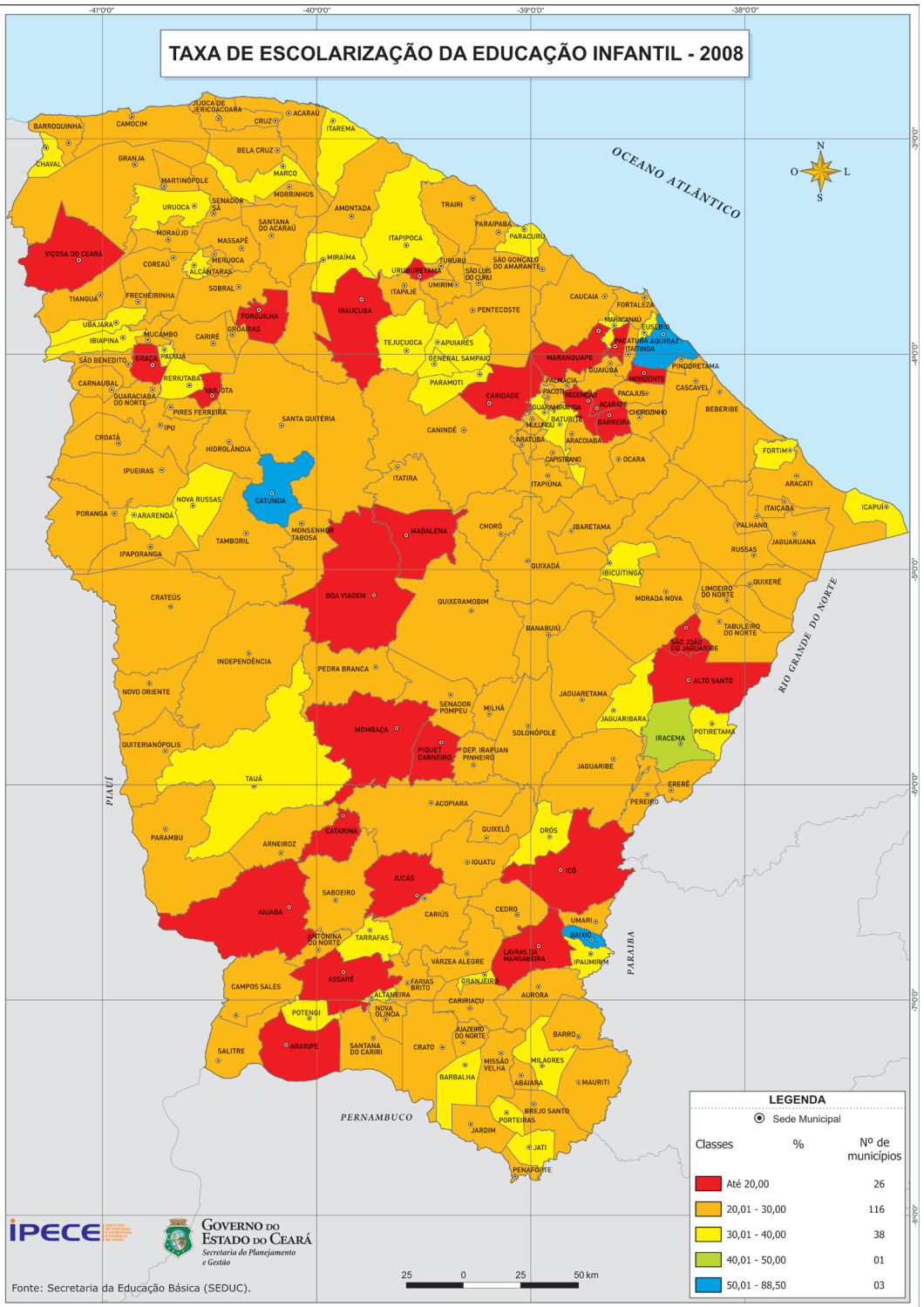
Discriminação	Taxas - Ensino Fundamental (%)					
	2003	2004	2005	2006	2007	2008
Escolarização bruta (1)	129,7	125,3	126,1	113,8	95,8	106,7
Escolarização líquida	95,7	94,0	98,0	90,3	90,2	94,2
Aprovação	79,7	77,7	79,0	...	83,8	84,5
Reprovação	11,5	13,1	13,0	...	11,4	11,1
Abandono	8,8	9,2	8,0	...	4,8	4,4

Discriminação	Taxas - Ensino Médio (%)					
	2003	2004	2005	2006	2007	2008
Escolarização bruta (1)	72,7	75,4	72,1	76,9	72,2	80,8
Escolarização líquida	31,8	34,9	34,2	37,4	57,3	50,4
Aprovação	74,7	74,1	72,5	...	76,7	78,5
Reprovação	8,7	7,9	9,9	...	8,6	7,7
Abandono	16,6	18,0	17,6	...	14,7	13,9

Fonte: Secretaria da Educação Básica do Estado do Ceará (SEDUC).

(1) As taxas superiores a 100% indicam que há matrículas de alunos fora da faixa de idade adequada ao nível de ensino.

TAXA DE ESCOLARIZAÇÃO DA EDUCAÇÃO INFANTIL - 2008

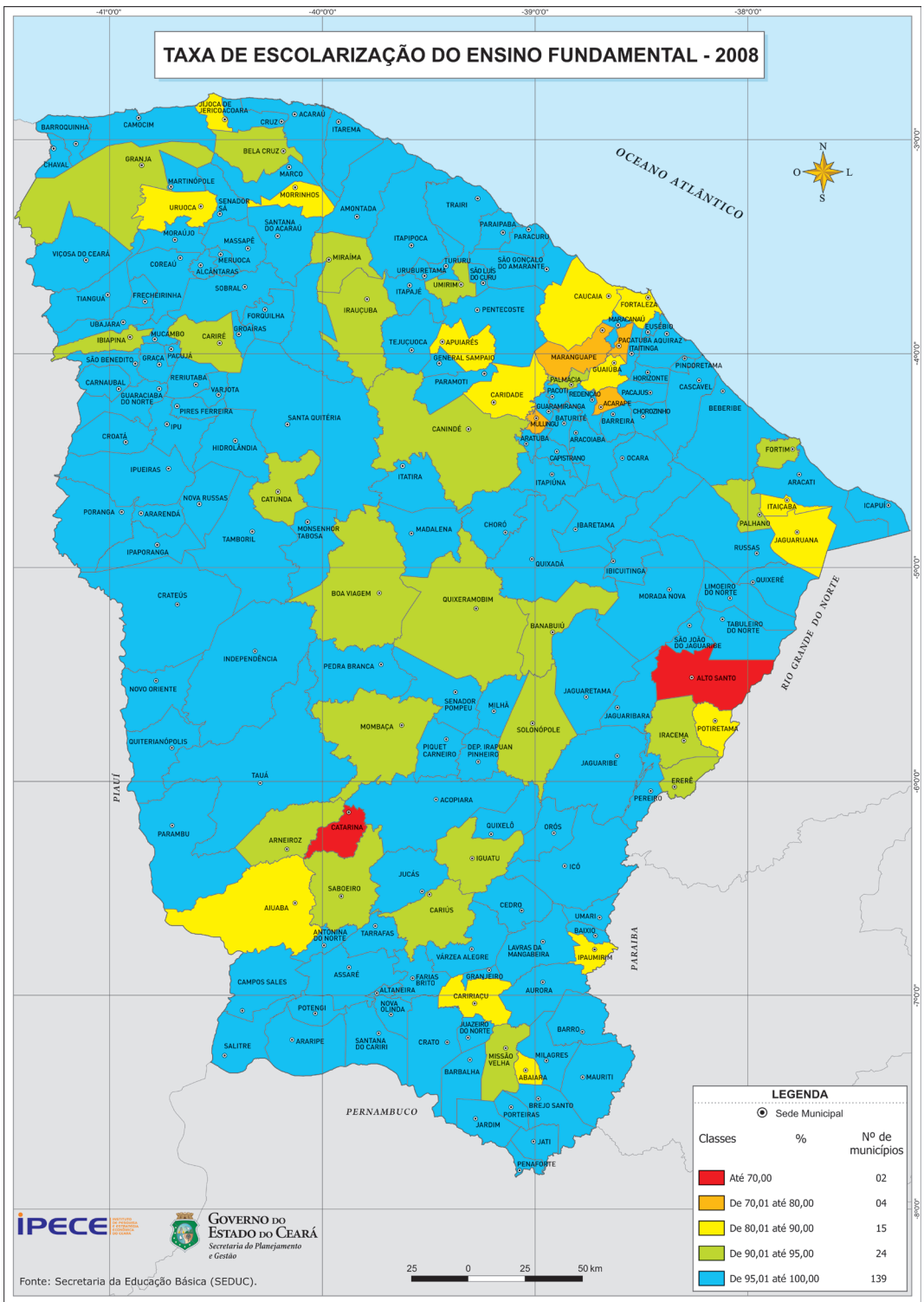


LEGENDA

⊙ Sede Municipal

Classes	%	Nº de municípios
Até 20,00		26
20,01 - 30,00		116
30,01 - 40,00		38
40,01 - 50,00		01
50,01 - 88,50		03

TAXA DE ESCOLARIZAÇÃO DO ENSINO FUNDAMENTAL - 2008

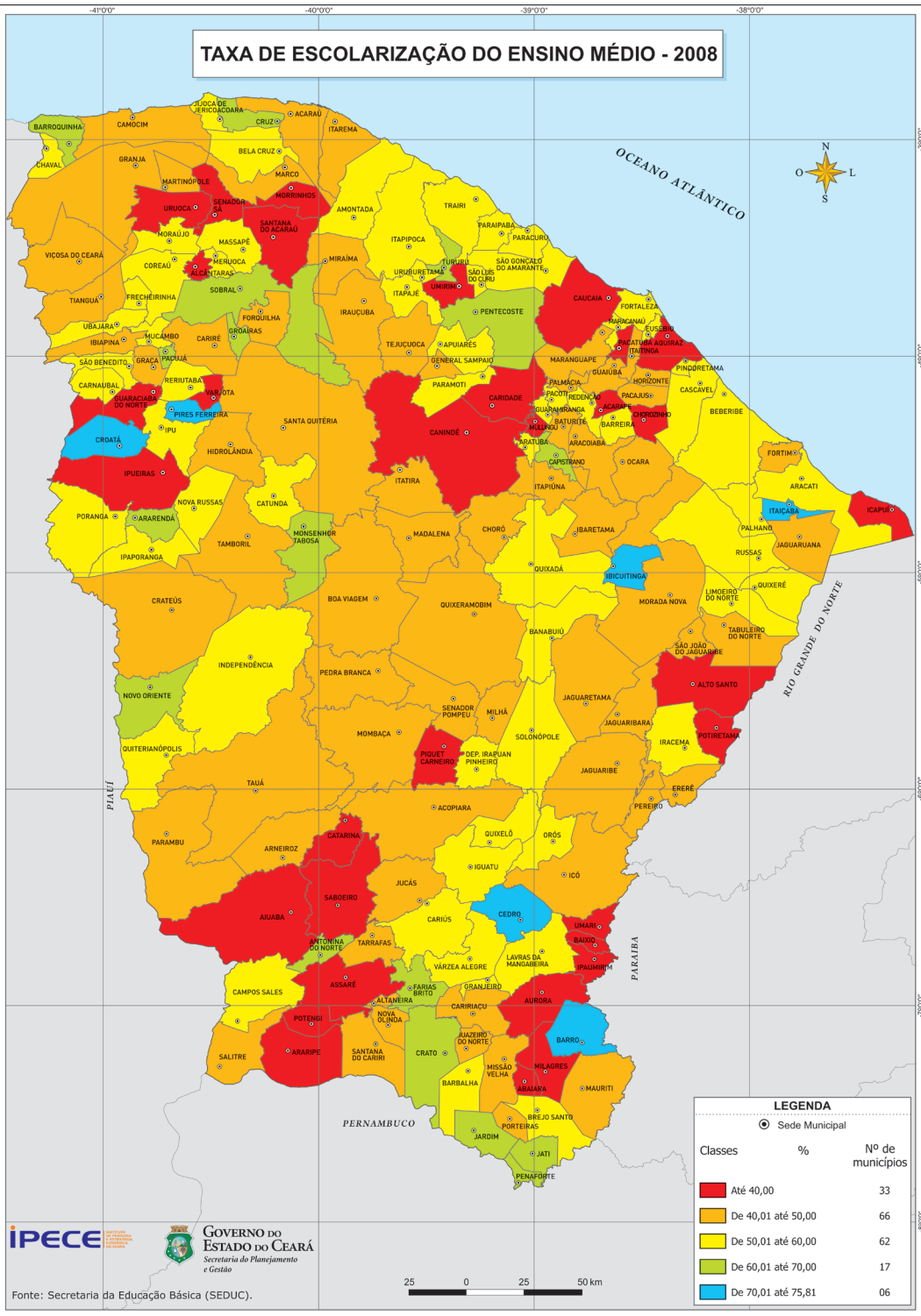


LEGENDA

○ Sede Municipal

Classes	%	Nº de municípios
 Até 70,00		02
 De 70,01 até 80,00		04
 De 80,01 até 90,00		15
 De 90,01 até 95,00		24
 De 95,01 até 100,00		139

TAXA DE ESCOLARIZAÇÃO DO ENSINO MÉDIO - 2008



LEGENDA		
Classes	%	Nº de municípios
■ Até 40,00		33
■ De 40,01 até 50,00		66
■ De 50,01 até 60,00		62
■ De 60,01 até 70,00		17
■ De 70,01 até 75,81		06

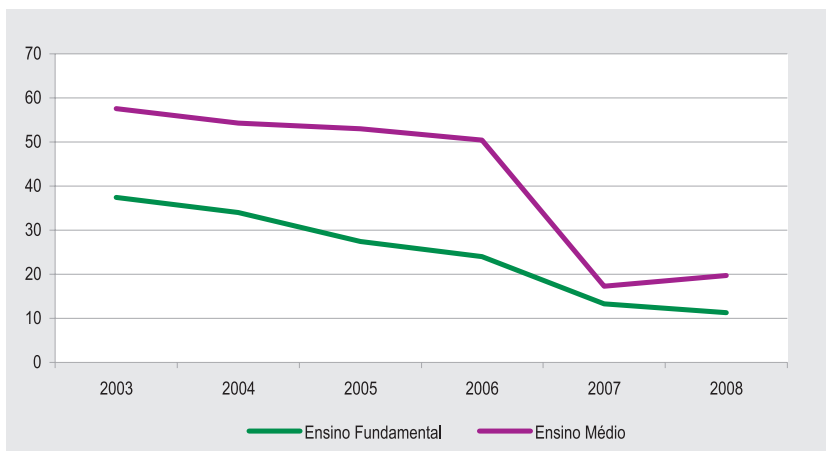
Tabela 4.9 Taxas de distorção idade-série nos níveis de ensino fundamental e médio, segundo a dependência administrativa - Ceará - 2003-2008

Dependência administrativa	Taxas - Ensino Fundamental (%)					
	2003	2004	2005	2006	2007	2008
Total	37,4	34,1	27,4	24,0	13,3	11,2
Federal	8,7	12,8	13,4	12,4	11,6	0,2
Estadual	47,4	45,5	40,8	37,3	16,9	13,0
Municipal	39,5	35,9	28,2	24,8	14,3	12,9
Particular	9,2	8,2	7,8	7,1	5,0	1,4

Dependência administrativa	Taxas- Ensino Médio (%)					
	2003	2004	2005	2006	2007	2008
Total	57,6	54,3	53,0	50,4	17,3	19,8
Federal	47,0	56,8	26,9	30,3	25,6	22,8
Estadual	64,7	60,7	58,6	55,4	18,4	22,0
Municipal	70,0	71,2	67,1	65,3	16,4	32,9
Particular	17,3	13,1	12,1	12,3	7,8	1,5

Fonte: Secretaria da Educação Básica do Estado do Ceará (SEDUC).

Gráfico 4.2 Taxa de distorção idade-série nos níveis de ensino fundamental e médio - Ceará - 2003-2008



Fonte: SEDUC.

Tabela 4.10 Instituições de ensino superior - Ceará - 2003/2007

Discriminação	Instituições de ensino superior					
	2003			2007		
	Total	Capital	Interior	Total	Capital	Interior
Total	32	24	8	51	31	20
Públicas	5	3	2	6	3	3
Privadas	27	21	6	45	28	17
Universidades	5	3	2	5	3	2
Públicas	4	2	2	4	2	2
Privadas	1	1	-	1	1	-
Faculdades, Escolas e Institutos	24	18	6	35	24	11
Públicas	-	-	-	-	-	-
Privadas	24	18	6	35	24	11
CET/FaT (1)	3	3	-	11	4	7
Públicas	1	1	-	2	1	1
Privadas	2	2	-	9	3	6

Fonte: Ministério da Educação e Cultura (MEC)/Instituto Nacional de Estudos e Pesquisas Educacionais Anísio Teixeira (INEP).

(1) CET/FaT - Centros de Educação Tecnológica/Faculdades de Tecnologia.

Tabela 4.11 Cursos de graduação presenciais, segundo as instituições de ensino superior - Ceará - 2003/2007

Discriminação	Cursos de graduação presenciais					
	2003			2007		
	Total	Capital	Interior	Total	Capital	Interior
Total	263	181	82	391	238	153
Públicas	161	91	70	179	97	82
Privadas	102	90	12	212	141	71
Universidades	178	108	70	184	111	73
Públicas	148	78	70	152	79	73
Privadas	30	30	-	32	32	-
Faculdades, Escolas e Institutos	67	55	12	142	98	44
Públicas	-	-	-	-	-	-
Privadas	67	55	12	142	98	44
CET/FaT (1)	18	18	-	65	29	36
Públicas	13	13	-	27	18	9
Privadas	5	5	-	38	11	27

Fonte: Ministério da Educação e Cultura (MEC)/Instituto Nacional de Estudos e Pesquisas Educacionais Anísio Teixeira (INEP).

(1) CET/FaT - Centros de Educação Tecnológica/Faculdades de Tecnologia.

Tabela 4.12 Funções docentes em exercício, por grau de formação, segundo as instituições de ensino superior - Ceará - 2003/2007 - Posição: 30 de Junho

Discriminação	Funções docentes em exercício, por grau de formação									
	Total		Graduação		Especialização		Mestrado		Doutorado	
	2003	2007	2003	2007	2003	2007	2003	2007	2003	2007
Total	5.435	7.585	434	552	1.642	1.964	2.234	3.395	1.125	1.674
Públicas	3.173	3.927	283	439	763	719	1.214	1.511	913	1.258
Privadas	2.262	3.658	151	113	879	1.245	1.020	1.884	212	416
Universidades	3.882	4.440	269	361	998	826	1.587	1.812	1.028	1.441
Públicas	2.979	3.347	251	346	668	554	1.157	1.236	903	1.211
Privadas	903	1.093	18	15	330	272	430	576	125	230
Faculdades, Escolas e Institutos	1.341	2.248	130	86	539	856	585	1.147	87	159
Públicas	-	-	-	-	-	-	-	-	-	-
Privadas	1.341	2.248	130	86	539	856	585	1.147	87	159
CET/FaT (1)	212	897	35	105	105	282	62	436	10	74
Públicas	194	580	32	93	95	165	57	275	10	47
Privadas	18	317	3	12	10	117	5	161	-	27

Fonte: Ministério da Educação e Cultura (MEC)/Instituto Nacional de Estudos e Pesquisas Educacionais Anísio Teixeira (INEP).

Nota: O mesmo professor pode exercer funções docentes em uma ou mais instituições.

(1) CET/FaT - Centros de Educação Tecnológica/Faculdades de Tecnologia.

Tabela 4.13 Matrículas em cursos de graduação, segundo as instituições de ensino superior - Ceará - 2003/2007 - Posição: 30 de Junho

Discriminação	Matrículas em cursos de graduação presenciais					
	2003			2007		
	Total	Capital	Interior	Total	Capital	Interior
Total	83.808	67.977	15.831	121.135	94.510	26.625
Públicas	48.258	34.013	14.245	52.513	35.066	17.447
Privadas	35.550	33.964	1.586	68.622	59.444	9.178
Universidades	66.384	52.139	14.245	72.329	55.913	16.416
Públicas	46.958	32.713	14.245	48.600	32.184	16.416
Privadas	19.426	19.426	-	23.729	23.729	-
Faculdades, Escolas e Institutos	15.993	14.407	1.586	40.705	33.295	7.410
Públicas	-	-	-	-	-	-
Privadas	15.993	14.407	1.586	40.705	33.295	7.410
CET/FaT (1)	1.431	1.431	-	8.101	5.302	2.799
Públicas	1.300	1.300	-	3.913	2.882	1.031
Privadas	131	131	-	4.188	2.420	1.768

Fonte: Ministério da Educação e Cultura (MEC)/Instituto Nacional de Estudos e Pesquisas Educacionais Anísio Teixeira (INEP).

(1) CET/FaT - Centros de Educação Tecnológica/Faculdades de Tecnologia.

Tabela 4.14 Concluintes em cursos de graduação presenciais, segundo as instituições de ensino superior - Ceará - 2003/2007

Discriminação	Concluintes em cursos de graduação presenciais					
	2003			2007		
	Total	Capital	Interior	Total	Capital	Interior
Total	9.491	7.100	2.391	12.261	10.036	2.225
Públicas	6.760	4.514	2.246	5.526	3.996	1.530
Privadas	2.731	2.586	145	6.735	6.040	695
Universidades	9.055	6.809	2.246	8.140	6.718	1.422
Públicas	6.732	4.486	2.246	5.106	3.684	1.422
Privadas	2.323	2.323	-	3.034	3.034	-
Faculdades, Escolas e Institutos	408	263	145	3.211	2.822	389
Públicas	-	-	-	-	-	-
Privadas	408	263	145	3.211	2.822	389
CET/FaT (1)	28	28	-	910	496	414
Públicas	28	28	-	420	312	108
Privadas	-	-	-	490	184	306

Fonte: Ministério da Educação e Cultura (MEC)/Instituto Nacional de Estudos e Pesquisas Educacionais Anísio Teixeira (INEP).

(1) CET/FaT - Centros de Educação Tecnológica/Faculdades de Tecnologia.

Tabela 4.15 Vagas oferecidas, candidatos inscritos e ingressos por vestibular nos cursos de graduação, segundo as instituições de ensino superior - Ceará - 2003/2007

Discriminação	Vestibular					
	2003			2007		
	Vagas oferecidas	Candidatos inscritos	Ingressos por vestibular	Vagas oferecidas	Candidatos inscritos	Ingressos por vestibular
Total	33.576	135.460	25.597	40.472	148.573	32.540
Públicas	9.846	96.299	9.654	11.342	79.945	10.911
Privadas	23.730	39.161	15.943	29.130	68.628	21.629
Universidades	14.170	101.067	13.337	14.802	79.680	13.661
Públicas	9.065	89.255	8.886	10.092	70.910	9.720
Privadas	5.105	11.812	4.451	4.710	8.770	3.941
Faculdades, Escolas e Institutos	17.500	26.647	11.117	22.830	55.569	16.247
Públicas	-	-	-	-	-	-
Privadas	17.500	26.647	11.117	22.830	55.569	16.247
CET/FaT (1)	1.906	7.746	1.143	2.840	13.324	2.632
Públicas	781	7.044	768	1.250	9.035	1.191
Privadas	1.125	702	375	1.590	4.289	1.441

Fonte: Ministério da Educação e Cultura (MEC)/Instituto Nacional de Estudos e Pesquisas Educacionais Anísio Teixeira (INEP).

(1) CET/FaT - Centros de Educação Tecnológica/Faculdades de Tecnologia.