

Turismo

Nestes últimos anos, o setor turístico vem ganhando grande expressividade nas economias em virtude de sua larga escala de crescimento, tanto do ponto de vista da oferta como do ponto de vista da demanda. Do lado da oferta, os investidores vêm concentrando grandes recursos no setor acreditando no seu potencial produtivo, enquanto do lado da demanda a busca por uma melhor qualidade de vida através do lazer vem sendo uma constante na vida das pessoas.

No caso do Estado do Ceará, é fato o grande potencial produtivo deste setor em virtude de suas características naturais e dos largos investimentos ocorridos na região. De maneira mais específica pode-se dizer que, a capital cearense, Fortaleza, é uma cidade inserida no calendário turístico internacional. De fato, a tabela 23.1, da presente seção, corrobora com tais expectativas mostrando a larga expansão da demanda turística na cidade ao longo do período 2003-2008 em nível mensal e anual. Observa-se que em 2003 a demanda turística via Fortaleza estava em 1.550.857, crescendo em 2008 em torno de 40,5%. Além do mais, a tabela 23.2 mostra que a demanda turística fortalezense é resultante de todas as regiões geográficas brasileiras e países de notável desenvolvimento econômico, prova também de uma grande qualidade dos serviços aqui prestados.

Do ponto de vista da oferta, a tabela 23.3 apresenta os meios de hospedagem de Fortaleza em número de estabelecimentos, unidades habitacionais e leitos para os Hotéis, Pousadas, *Apart* hotéis (flats) e Albergues nos anos de 2003 e 2008. De certa forma, a presente tabela descreve uma estagnação na categoria de estabelecimentos na medida em que o número de Hotéis não apresenta expansão, enquanto que as Pousadas e os *Apart* hotéis apresentam uma contração em um período de cinco anos. Porém, verifica-se um acréscimo no de leitos no mesmo período.

Nas tabelas 23.4, 23.5 e 23.6 estão disponíveis algumas estatísticas da conjuntura turística de Fortaleza. As duas primeiras consideram os hóspedes registrados nos meios de hospedagem de Fortaleza por categorias dos estabelecimentos e em nível mensal e anual. Já a tabela 23.6 apresenta a taxa média de ocupação nos meios de hospedagem para cada mês dos anos de 2003 e 2008. A tabela 23.4, mostra a quantidade de hóspedes registrados em Fortaleza no período de 2003 a 2008, e constata-se que neste período houve um crescimento de 40,2%. Um aumento expressivo em apenas cinco anos.

Tabela 23.1 Demanda turística via Fortaleza - Ceará - 2003-2008

Meses	Demanda turística via Fortaleza					
	2003	2004	2005	2006	2007	2008
Total	1.550.857	1.784.354	1.968.856	2.062.493	2.079.590	2.178.395
Janeiro	198.638	222.131	253.342	271.277	272.773	279.875
Fevereiro	109.532	127.300	143.316	156.018	156.800	162.124
Março	104.373	104.703	120.105	141.950	144.377	156.682
Abril	107.702	115.073	122.420	139.393	140.011	134.691
Maiο	108.405	116.199	118.619	133.929	130.750	140.362
Junho	112.367	133.597	130.140	135.881	134.964	138.425
Julho	155.709	187.382	220.878	203.065	206.421	217.448
Agosto	119.555	142.904	159.111	166.110	151.525	159.315
Setembro	115.160	134.456	149.716	165.440	156.783	164.389
Outubro	127.566	161.613	172.681	167.611	177.754	182.395
Novembro	135.535	157.521	175.712	187.525	201.072	209.905
Dezembro	156.315	181.475	202.816	194.294	206.360	232.784

Fonte: Secretaria do Turismo (SETUR).

Tabela 23.2 Demanda turística via Fortaleza, segundo a procedência - Ceará - 2003-2008

Regiões e países de procedência	Demanda turística via Fortaleza					
	2003	2004	2005	2006	2007	2008
Total	1.550.857	1.784.354	1.968.856	2.062.493	2.079.590	2.178.395
Regiões	1.356.539	1.534.544	1.703.060	1.794.369	1.830.039	1.956.285
Norte	160.072	196.422	172.009	190.203	172.024	185.848
Nordeste	590.095	569.316	623.320	662.122	671.624	631.880
Centro-Oeste	86.818	131.971	141.354	145.344	177.514	264.098
Sudeste	435.449	544.763	660.787	687.243	717.375	762.951
Sul	84.105	92.073	105.590	109.457	91.502	111.508
Países	194.318	249.808	265.796	268.124	249.551	222.110
Itália	19.432	36.472	38.540	42.364	51.158	58.859
Portugal	58.684	68.198	61.133	55.502	40.677	31.549
França	14.768	15.238	18.340	19.037	14.474	15.770
Argentina	14.768	15.238	17.277	18.769	25.704	13.993
Estados Unidos	6.218	9.493	17.011	17.964	13.226	13.549
Espanha	11.465	8.494	11.695	19.037	13.725	12.287
Holanda	18.849	24.481	14.619	15.283	11.230	11.772
Suíça	7.190	13.989	12.492	13.674	11.978	9.995
Alemanha	9.910	15.488	11.429	11.797	9.233	9.329
Outros	33.034	42.717	63.260	54.697	58.146	45.007

Fonte: Secretaria do Turismo (SETUR).

Tabela 23.3 Oferta dos meios de hospedagem de Fortaleza - Ceará - 2003/2008

Categorias dos estabelecimentos	Oferta dos meios de hospedagem de Fortaleza					
	Estabelecimentos		Unidades habitacionais		Leitos	
	2003	2008	2003	2008	2003	2008
Total	224	208	10.031	10.365	23.542	25.191
Hotéis	101	101	6.915	7.656	15.429	17.692
Pousadas	96	82	1.313	1.228	3.398	3.261
<i>Apart hotel ou flats</i>	24	22	1.765	1.442	4.547	4.054
Albergues	3	3	38	39	168	184

Fonte: Secretaria do Turismo (SETUR).

Tabela 23.4 Hóspedes registrados nos meios de hospedagem de Fortaleza - Ceará - 2003-2008

Categorias dos estabelecimentos	Hóspedes registrados nos meios de hospedagem de Fortaleza					
	2003	2004	2005	2006	2007	2008
Total	821.504	947.638	1.046.470	1.082.274	1.093.125	1.151.741
Hotéis	567.639	667.446	731.239	772.133	777.241	821.441
Pousadas	103.373	106.077	116.332	125.512	126.563	126.243
<i>Apart hotel ou flats</i>	147.934	170.394	193.439	180.388	184.834	199.686
Albergues	2.558	3.721	5.460	4.241	4.487	4.371

Fonte: Secretaria do Turismo (SETUR).

Tabela 23.5 Hóspedes registrados nos meios de hospedagem de Fortaleza - Ceará - 2003-2008

Meses	Hóspedes registrados nos meios de hospedagem de Fortaleza (1)					
	2003	2004	2005	2006	2007	2008
Total	821.504	947.638	1.046.470	1.082.274	1.093.125	1.151.741
Janeiro	103.689	111.065	127.938	135.639	137.750	147.494
Fevereiro	58.052	66.832	77.390	82.690	82.947	85.115
Março	56.362	58.110	64.857	79.950	78.685	83.041
Abril	56.005	60.758	65.495	72.484	73.926	72.060
Maiο	56.371	61.005	62.773	71.250	70.605	76.216
Junho	58.431	71.474	68.974	73.376	74.230	78.141
Julho	84.083	100.249	115.961	103.563	105.687	116.769
Agosto	65.755	79.312	87.511	88.038	81.066	84.437
Setembro	61.610	72.606	80.098	86.029	83.095	87.948
Outubro	66.334	87.271	94.111	88.834	94.921	96.304
Novembro	72.511	84.589	94.884	99.388	104.557	108.941
Dezembro	82.301	94.367	106.478	101.033	105.656	115.275

Fonte: Secretaria do Turismo (SETUR).

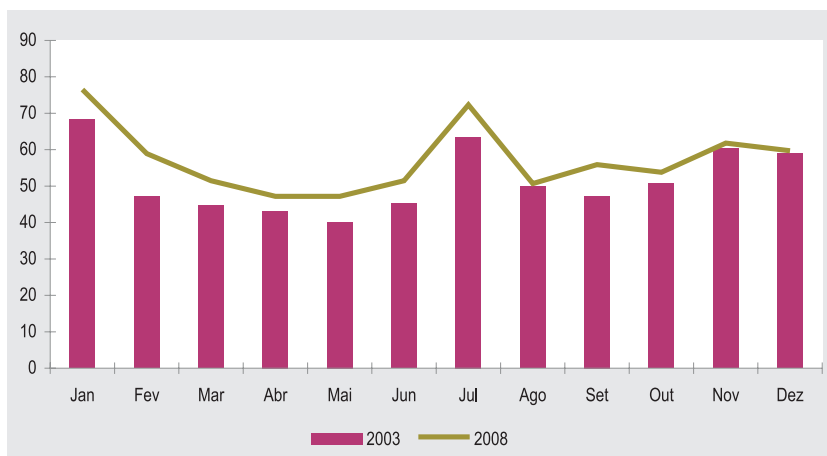
(1) Hotéis, pousadas, *apart* hotéis ou *flats* e albergues.

Tabela 23.6 Taxa média de ocupação nos meios de hospedagem de Fortaleza - Ceará - 2003-2008

Meses	Taxa média de ocupação nos meios de hospedagem em Fortaleza (%)									
	2003					2008				
	Total	Hotel	Pousada	<i>Apert</i> hotel ou <i>flat</i>	Albergue	Total	Hotel	Pousada	<i>Apert</i> hotel ou <i>flat</i>	Albergue
Janeiro	68,3	68,7	57,6	68,7	54,3	76,5	77,2	70,2	82,5	68,6
Fevereiro	47,1	45,1	45,5	49,2	43,1	58,9	58,2	46,7	64,6	49,4
Março	44,6	44,1	37,4	43,9	45,9	51,5	49,2	52,2	57,3	40,9
Abril	43,1	42,8	36,2	42,6	34,1	47,2	47,4	41,7	52,3	42,9
Maiο	40,2	38,8	37,8	43,8	32,3	47,2	45,3	41,3	59,5	39,1
Junho	45,3	42,6	47,7	43,1	37,7	51,5	50,2	48,7	62,8	35,3
Julho	63,5	62,5	51,0	64,0	56,8	72,3	73,0	57,6	79,2	60,4
Agosto	49,8	47,3	46,8	50,7	39,6	50,7	50,8	46,8	56,8	51,1
Setembro	47,3	44,9	45,2	48,4	42,8	55,9	56,6	39,4	58,5	36,5
Outubro	50,7	51,7	43,2	47,1	43,4	53,8	53,5	44,4	61,1	42,1
Novembro	60,3	59,3	51,1	63,3	55,3	61,8	64,3	51,7	67,8	57,7
Dezembro	58,9	56,5	57,8	59,9	56,1	59,7	57,4	59,9	74,9	60,1
Média	51,6	50,4	46,4	52,1	45,1	57,3	56,9	50,1	64,8	48,7

Fonte: Secretaria do Turismo (SETUR).

Gráfico 23.1 Taxa média mensal de ocupação nos meios de hospedagem de Fortaleza - Ceará - 2003/2008



Fonte: SETUR.