



Turismo

A atividade do setor de **Turismo** no Ceará, tem apresentado um expressivo crescimento ao longo dos últimos anos. De fato, tendo recebido 970.000 turistas em 1997, este fluxo alcançou 1.550.857 em 2003 e 1.784.354 visitantes em 2004, apresentando, portanto, neste último ano, um crescimento de 15,06% em relação ao ocorrido em 2003. Este fluxo composto por turistas nacionais e turistas estrangeiros, tem no turismo interno a sua grande expressão. Assim, daquele total de 1.784.354 turistas, 1.534.545 deles eram provenientes das diversas regiões do Brasil. Isto é, 86,00% das pessoas que visitaram o Ceará em 2004, eram provenientes de estados brasileiros.

Analisando-se as estatísticas existentes, dois fatos chamam a atenção: o primeiro é que o turismo interno, tem mantido sua intensidade desde o ano de 1998. O segundo fato é que o fluxo de turistas estrangeiros tem apresentado comportamento sempre crescente, apresentando no período 1998–2004, um incremento de 215,62%. Neste último ano da série histórica aqui apresentada, o Estado recebeu a visita de 249.808 turistas estrangeiros.

Recorde-se que no item “Transporte” chamou-se a atenção para o crescimento do movimento de vôos internacionais no aeroporto de Fortaleza.

Se do lado da demanda, o desempenho é bastante satisfatório, do lado da oferta de equipamentos turísticos, a história não é diferente. E isto está comprovado pelas estatísticas sobre os meios de hospedagem no Estado. No que diz respeito ao número de estabelecimentos ofertadores de meios de hospedagem, o Estado que em 1998 abrigava, apenas, 181 estabelecimentos, chegou em 2004, com 222 deles. Por outro lado, o crescimento nas unidades habitacionais destinadas aos turistas passou de 7.105, em 1998, para 10.251, em 2004, apresentando, portanto, um crescimento de 44,28%. Idêntico comportamento aconteceu com o número de leitos ofertados: crescimento de 45,62%

Aqui vale chamar a atenção para a consequência da oferta de equipamentos de hospedagem ter crescido mais que o aumento do fluxo de turistas: a queda da taxa média de ocupação dos meios de hospedagem. Passou-se de uma taxa média de ocupação de 59,4%, em 1998, para uma taxa de 59,3%, em 2004.

Este fenômeno, entretanto, apenas reflete um pequeno desajuste momentâneo entre as forças de oferta e procura, que o mercado logo ajustará.

Turismo

Tabela 22.1 Demanda turística via Fortaleza - Ceará - 1998-2004

Meses	Demanda turística via Fortaleza						
	1998	1999	2000	2001	2002	2003	2004
Total	1.297.528	1.388.490	1.507.914	1.631.072	1.629.422	1.550.857	1.784.354
Janeiro	155.933	174.063	200.852	214.577	201.828	198.638	222.131
Fevereiro	96.127	104.833	106.978	126.809	114.450	109.532	127.300
Março	94.119	95.846	84.851	104.357	108.659	104.373	104.703
Abril	87.230	103.500	104.246	108.290	106.838	107.702	115.073
Mai	90.148	96.055	100.234	107.273	123.832	108.405	116.199
Junho	77.667	78.851	105.164	115.256	124.787	112.367	133.597
Julho	145.084	153.579	167.716	169.210	173.436	155.709	187.382
Agosto	102.496	107.677	114.454	127.842	125.043	119.555	142.904
Setembro	90.255	107.878	121.903	137.327	131.245	115.160	134.456
Outubro	123.050	117.814	133.726	141.014	128.586	127.566	161.613
Novembro	97.881	102.554	105.896	123.409	130.838	135.535	157.521
Dezembro	137.538	145.840	161.894	155.708	159.880	156.315	181.475

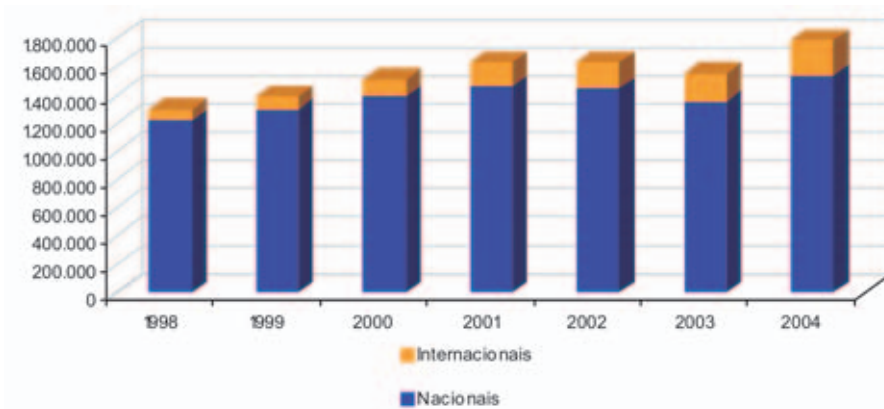
Fonte: Secretaria do Turismo (SETUR).

Tabela 22.2 Demanda turística via Fortaleza, segundo regiões e países de procedência - Ceará - 1998-2004

Regiões e países de procedência	Demanda turística via Fortaleza						
	1998	1999	2000	2001	2002	2003	2004
Total	1.297.528	1.388.490	1.507.914	1.631.072	1.629.422	1.550.857	1.784.354
Regiões	1.218.379	1.296.850	1.387.281	1.458.178	1.446.927	1.356.539	1.534.545
Norte	143.769	145.247	159.537	189.563	225.721	160.072	196.422
Nordeste	483.696	501.881	557.688	538.068	597.581	590.095	569.316
Centro-Oeste	91.378	98.561	110.982	134.152	114.307	86.818	131.971
Sudeste	423.996	497.990	474.450	517.653	448.547	435.449	544.763
Sul	74.321	53.171	84.624	78.742	60.771	84.105	92.073
Países	79.149	91.640	120.633	172.894	182.495	194.318	249.808
Alemanha	10.131	6.415	6.152	8.299	8.395	9.910	15.488
Argentina	5.857	9.164	10.857	15.042	15.877	14.768	15.238
Austria	791	916	844	1.383	1.642	972	2.498
Bélgica	396	916	1.448	2.075	2.372	4.858	5.995
Canadá	1.187	1.466	1.809	2.421	2.555	2.720	3.747
Chile	396	1.375	362	692	2.190	2.526	2.498
Espanha	1.979	3.391	5.428	5.878	8.760	11.465	8.494
Estados Unidos	17.571	12.921	12.305	19.883	14.965	6.218	9.493
França	5.857	5.682	6.635	12.621	9.672	14.768	15.238
Holanda	791	916	5.670	14.004	10.585	18.849	24.481
Inglaterra	3.087	2.749	3.860	3.458	5.475	1.943	5.995
Itália	10.923	13.746	17.613	27.490	22.812	19.432	36.472
Portugal	7.440	14.663	26.299	31.294	43.069	58.684	68.198
Suíça	5.461	5.498	5.428	4.149	6.205	7.190	13.989
Uruguai	1.583	1.833	603	1.729	3.102	1.166	2.748
Outros	5.699	9.989	15.320	22.476	24.819	18.849	19.236

Fonte: Secretaria do Turismo (SETUR).

Gráfico 45 Demanda turística via Fortaleza, segundo a procedência - Ceará - 1998-2004



Fonte: SETUR.

Tabela 22.3 Oferta dos meios de hospedagem, segundo as categorias dos estabelecimentos em Fortaleza - Ceará - 1998-2004

Categorias dos estabelecimentos	Meios de hospedagem					
	Estabelecimentos		Unidades habitacionais		Leitos	
	1998	2004	1998	2004	1998	2004
Total	181	222	7.105	10.251	16.542	24.089
Hotéis	82	103	5.123	7.140	10.867	15.963
Pousadas	22	91	1.027	1.282	2.792	3.261
Apart hotel ou flats	75	25	927	1.781	2.746	4.653
Albergues	2	3	28	48	137	212

Fonte: Secretaria do Turismo (SETUR).

Tabela 22.4 Hóspedes registrados nos meios de hospedagem em Fortaleza - Ceará - 1998-2004

Meses	Hóspedes registrados nos meios de hospedagem em Fortaleza						
	1998	1999	2000	2001	2002	2003	2004
Total	623.437	660.813	719.337	804.139	837.512	821.504	947.638
Janeiro	64.868	77.632	86.968	100.013	103.542	103.689	111.065
Fevereiro	43.257	47.175	50.520	59.727	58.191	58.052	66.832
Março	46.777	47.635	42.086	54.057	55.827	56.362	58.110
Abril	42.743	50.715	50.455	54.145	55.096	56.005	60.758
Maió	45.074	45.338	48.814	53.529	61.916	56.371	61.005
Junho	38.761	40.372	55.632	58.550	62.643	58.431	71.474
Julho	66.448	73.257	79.665	87.989	90.534	84.083	100.249
Agosto	51.248	52.977	54.709	62.144	66.523	65.755	79.312
Setembro	46.030	53.076	57.782	65.917	66.935	61.610	72.606
Outubro	61.525	57.140	62.450	68.392	66.222	66.334	87.271
Novembro	57.750	53.126	57.079	62.445	69.344	72.511	84.589
Dezembro	58.956	62.370	73.177	77.231	80.739	82.301	94.367

Fonte: Secretaria do Turismo (SETUR).

Turismo

Tabela 22.5 Taxa média de ocupação nos meios de hospedagem, por categorias, em Fortaleza - Ceará - 1998-2004

Meses	Taxa média de ocupação nos meios de hospedagem (%)									
	1998					2004				
	Total	Hotéis	Pousadas	Apart hotel ou flats	Albergues	Total	Hotéis	Pousadas	Apart hotel ou flats	Albergues
Janeiro	80,0	84,6	63,4	68,1	44,6	83,9	84,4	66,2	86,7	65,5
Fevereiro	60,3	58,1	53,7	72,1	35,7	62,8	63,6	50,3	63,9	56,3
Março	53,3	52,4	44,2	68,6	33,3	46,5	47,0	43,3	42,4	34,3
Abril	48,6	48,3	43,9	54,1	10,7	46,4	45,8	39,4	46,3	50,7
Mai	50,9	50,7	36,1	63,5	25,0	42,9	41,2	46,9	38,9	34,4
Junho	45,8	44,5	32,4	58,7	14,3	48,0	45,9	48,3	44,9	46,3
Julho	77,0	73,9	58,0	86,8	51,8	74,0	72,2	63,8	76,4	62,0
Agosto	56,2	53,7	43,9	75,3	32,1	58,1	57,6	42,4	58,3	47,5
Setembro	52,1	50,5	37,2	59,8	25,0	52,8	53,7	41,1	47,3	43,7
Outubro	64,3	66,8	38,6	81,1	41,1	64,5	63,2	42,9	72,7	41,4
Novembro	62,5	61,4	52,9	81,5	32,1	63,4	61,7	50,0	63,4	55,2
Dezembro	61,9	62,5	56,2	70,8	23,2	67,8	65,3	57,8	73,1	59,4
Média	59,4	58,9	46,7	70,0	30,8	59,3	58,5	49,4	59,5	49,7

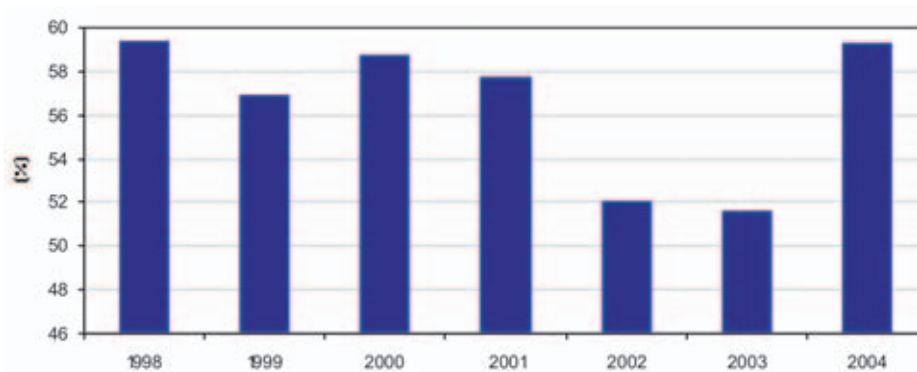
Fonte: Secretaria do Turismo (SETUR).

Gráfico 46 Taxa média mensal de ocupação nos meios de hospedagem - Ceará - 1998-2004



Fonte: SETUR.

Gráfico 47 Taxa média anual de ocupação nos meios de hospedagem - Ceará - 1998-2004



Fonte: SETUR.

