



Educação

No que diz respeito à variável **Educação**, um dos indicadores mais importantes para se ter uma idéia do nível educacional da população, é o tamanho da **população alfabetizada** vis-à-vis a população com mais de 5 anos de idade.

No caso do Ceará, este indicador tem apresentado uma excelente performance, haja vista que em 1997, da população cearense com idade acima de cinco anos, apenas 65,50% eram alfabetizados. Em 2003, este percentual havia atingido a marca de 75,43%, e em 2004, 76,88%. É relevante notar que no período 1998-2004, ou seja, em um período de pouco mais de um lustro, o Estado conseguiu, adicionalmente, alfabetizar 1.409.501 pessoas. O que dá uma média de, aproximadamente, 235 mil pessoas/ano.

Como conseqüência imediata desse desempenho, tem-se que a taxa de analfabetismo, para as pessoas com 15 anos e mais, no Ceará, caiu de um percentual de 30,8%, em 1997, para 22,8%, em 2003 e 21,8%, em 2004. É claro que este último número ainda não reflete uma situação que possa ser dita aceitável, dentro dos parâmetros internacionais. Mas revela que o Estado está no caminho para atingi-la.

Entretanto, não só o percentual da população alfabetizada é um bom indicador para se ter uma idéia do nível educacional da população. O **número de anos de estudo** das pessoas também é um importante indicador dentro deste contexto. Neste caso específico, tomando-se a população com 15 anos e mais anos de estudos, tem-se o seguinte quadro: em 1997 apenas 116.954 cearenses apresentavam este nível de instrução; em 2003, já eram 185.819; e em 2004, 211.027. Para o período 1998-2004, isto determina uma taxa de crescimento de 79,08%. Mas a taxa mais espetacular foi a verificada para o número de pessoas com 11 a 14 anos de estudo: passando de 491.886, em 1998, para 1.021.622, em 2004, apresenta um crescimento de 107,69%! E isto é tanto mais estimulante, quando se tem que tal performance foi influenciada de maneira contundente pelo comportamento dessa variável no que diz respeito às pessoas residentes no meio rural. De fato, atingindo 67.890 pessoas, em 2004, quando em 1998 eram apenas 22.816, o número de pessoas no meio rural com 11 a 14 anos de estudo apresentou um crescimento de 197,55%!.

O resultado acima talvez reflita a conjugação de dois fenômenos importantes: o aumento no **número de salas de aula** e o aumento no **número de professores**. Quanto à primeira variável, verifica-se, para o período 1998 – 2004, um crescimento de 22,88%. Para a segunda variável, também no mesmo período, o crescimento atingiu a taxa de 25,89%. Ressalte-se que tais crescimentos foram devidos aos esforços do governo estadual e dos governos municipais, principalmente destes últimos.

Finalmente, ainda dentro deste contexto educacional, vale chamar a atenção para a variável **matrícula inicial**. Aqui pontuam os comportamentos das variáveis **ensino médio** e **educação de jovens e adultos**. Note-se que as matrículas iniciais no ensino médio, no período 1998-2004, cresceram 65,41%, enquanto as matrículas iniciais para a educação de jovens e adultos cresceram 327,80%.

Embora os crescimentos apresentados pelos indicadores da área de **educação** tenham sido bastante expressivos, muito há a fazer. mas o Estado do Ceará está trilhando o caminho certo. Assim, espera-se que dentro de poucos anos, o Estado tenha atingido os padrões internacionais recomendados pela UNESCO. De fato, ao olharem-se os números referentes ao ensino médio, o nível educacional de responsabilidade do governo estadual, tem-se que a taxa de escolarização líquida passou de 19,1%, em 1998, para 34,9%, em 2004; enquanto a taxa de distorção idade-série, passou de 81,9%, em 2002; para 54,3%, em 2004.

Tabela 4.1 Pessoas de 5 anos ou mais de idade, total e alfabetizadas, por situação do domicílio e sexo, segundo os grupos de idade - Ceará - 1998

Grupos de idade	Pessoas de 5 anos ou mais de idade									
	Total					Alfabetizadas				
	Total	Situação do domicílio		Sexo		Total	Situação do domicílio		Sexo	
		Urbana	Rural	Homens	Mulheres		Urbana	Rural	Homens	Mulheres
Total	6.223.719	4.239.579	1.984.140	3.056.569	3.353.033	4.184.827	3.205.273	979.554	1.906.081	2.278.746
5 e 6 anos	344.896	221.326	123.570	190.544	146.352	39.757	38.243	1.514	17.523	22.234
7 a 14 anos	1.355.761	863.627	492.134	708.420	821.496	958.702	680.674	278.028	470.229	488.473
15 a 19 anos	766.733	535.511	231.222	388.476	377.967	676.458	495.315	181.143	329.705	346.753
20 a 24 anos	573.856	413.112	160.744	273.292	300.564	473.669	365.230	108.439	208.694	264.975
25 a 29 anos	509.171	366.921	142.250	237.606	271.583	409.444	318.666	90.778	175.829	233.615
30 a 39 anos	905.863	652.444	253.419	435.054	470.809	666.214	547.966	118.248	287.498	378.716
40 a 49 anos	658.888	465.514	193.374	310.472	348.416	441.147	352.484	88.663	191.317	249.830
50 a 59 anos	489.014	323.988	165.026	228.480	280.534	261.769	208.276	53.493	116.711	145.058
60 anos ou mais	618.917	396.516	222.401	283.811	335.106	257.254	198.006	59.248	108.368	148.886
Idade ignorada	620	620	-	414	206	413	413	-	207	206

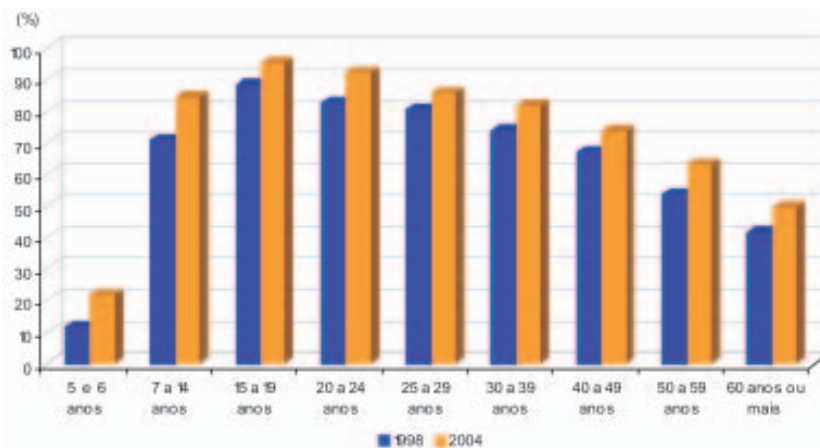
Fonte: Instituto Brasileiro de Geografia e Estatística (IBGE), Pesquisa Nacional por Amostra de Domicílios 1998.

Tabela 4.2 Pessoas de 5 anos ou mais de idade, total e alfabetizadas, por situação do domicílio e sexo, segundo os grupos de idade - Ceará - 2004

Grupos de idade	Pessoas de 5 anos ou mais de idade									
	Total					Alfabetizadas				
	Total	Situação do domicílio		Sexo		Total	Situação do domicílio		Sexo	
		Urbana	Rural	Homens	Mulheres		Urbana	Rural	Homens	Mulheres
Total	7.276.765	5.585.070	1.691.695	3.502.842	3.773.923	5.594.328	4.528.699	1.065.629	2.583.311	3.011.017
5 e 6 anos	326.654	244.347	82.307	169.864	156.790	71.169	62.298	8.871	39.591	31.578
7 a 14 anos	1.361.126	994.115	367.011	671.010	690.116	1.150.725	861.404	289.321	544.249	606.476
15 a 19 anos	894.377	668.677	225.700	448.466	445.911	852.266	649.408	202.858	416.168	436.098
20 a 24 anos	771.918	617.392	154.526	385.803	386.115	712.765	580.507	132.258	348.949	363.816
25 a 29 anos	631.058	506.394	124.664	311.991	319.067	541.702	457.604	84.098	250.693	291.009
30 a 39 anos	1.088.675	875.278	213.397	506.683	581.992	889.065	752.559	136.506	393.645	495.420
40 a 49 anos	841.801	661.503	180.298	400.999	440.802	620.151	525.175	94.976	272.764	347.387
50 a 59 anos	601.863	456.660	145.203	271.032	330.831	380.448	325.104	55.344	157.156	223.292
60 anos ou mais	759.293	560.704	198.589	336.994	422.299	376.037	314.640	61.397	160.096	215.941
Idade ignorada	-	-	-	-	-	-	-	-	-	-

Fonte: Instituto Brasileiro de Geografia e Estatística (IBGE), Pesquisa Nacional por Amostra de Domicílios 2004.

Gráfico 5 Taxa de alfabetização das pessoas de 5 anos ou mais de idade, segundo os grupos de idade - Ceará - 1998-2004



Fonte: IBGE/PNAD.



Tabela 4.3 Taxa de analfabetismo, por situação do domicílio e sexo, segundo os grupos de idade - Ceará - 1998-2004

Grupos de idade	Taxa de analfabetismo (%)									
	1998					2004				
	Total	Situação do domicílio		Sexo		Total	Situação do domicílio		Sexo	
		Urbana	Rural	Homens	Mulheres		Urbana	Rural	Homens	Mulheres
7 a 14 anos	29,3	21,2	43,5	33,6	40,5	15,5	13,4	21,2	18,9	12,1
15 a 39 anos	19,2	12,2	36,7	24,9	13,9	11,5	8,5	22,6	14,7	8,5
15 anos e mais	29,6	21,2	48,9	34,3	25,9	21,8	17,1	38,2	24,9	18,9

Fonte: Instituto Brasileiro de Geografia e Estatística (IBGE), Pesquisa Nacional por Amostra de Domicílios 1998-2004.

Tabela 4.4 Pessoas de 10 anos ou mais de idade, por sexo, segundo os anos de estudo - Ceará - 1998-2004

Anos de estudo	Pessoas de 10 anos ou mais de idade					
	1998			2004		
	Total	Homens	Mulheres	Total	Homens	Mulheres
Total	5.364.663	2.590.370	2.774.293	6.414.214	3.064.128	3.350.086
Sem instrução e menos de 1 ano	1.381.702	779.139	602.563	1.232.515	655.288	577.227
1 a 3 anos	1.389.724	691.143	698.581	1.123.192	574.016	549.176
4 a 7 anos	1.428.905	617.062	811.843	1.888.213	882.010	1.006.203
8 a 10 anos	535.823	234.571	301.252	878.785	410.319	468.466
11 a 14 anos	491.886	202.219	289.667	1.021.622	441.634	579.988
15 anos ou mais	117.840	58.165	59.675	211.027	75.364	135.663
Não determinados e sem declaração	18.783	8.071	10.712	58.860	25.497	33.363

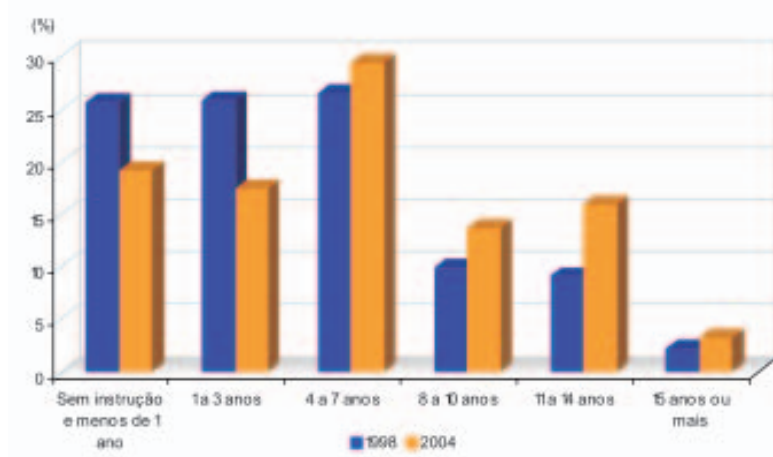
Fonte: Instituto Brasileiro de Geografia e Estatística (IBGE), Pesquisa Nacional por Amostra de Domicílios 1998-2004.

Tabela 4.5 Pessoas de 10 anos ou mais de idade, por situação do domicílio, segundo os anos de estudo - Ceará - 1998-2004

Anos de estudo	Pessoas de 10 anos ou mais de idade					
	1998			2004		
	Total	Urbana	Rural	Total	Urbana	Rural
Total	5.364.663	3.697.827	1.666.836	6.414.214	4.950.676	1.463.538
Sem instrução e menos de 1 ano	1.381.702	682.493	699.209	1.232.515	768.232	464.283
1 a 3 anos	1.389.724	807.265	582.459	1.123.192	766.570	356.622
4 a 7 anos	1.428.905	1.123.206	305.699	1.888.213	1.442.991	445.222
8 a 10 anos	535.823	485.544	50.279	878.785	765.117	113.668
11 a 14 anos	491.886	469.070	22.816	1.021.622	953.732	67.890
15 anos ou mais	117.840	115.916	1.924	211.027	208.288	2.739
Não determinados e sem declaração	18.783	14.333	4.450	58.860	45.746	13.114

Fonte: Instituto Brasileiro de Geografia e Estatística (IBGE), Pesquisa Nacional por Amostra de Domicílios 1998-2004.

Gráfico 6 Distribuição das pessoas de 10 anos ou mais de idade, segundo os anos de estudo - Ceará - 1998-2004



Fonte: IBGE/PNAD.

Tabela 4.6 Estabelecimentos de ensino, segundo a dependência administrativa - Ceará - 1998-2004

Dependência administrativa	Estabelecimentos de ensino											
	Educação infantil		Ensino fundamental		Ensino médio		Educação de jovens e adultos		Educação especial		Educação Indígena	
	1998	2004	1998	2004	1998	2004	1998	2004	1998	2004	1998	2004
Total	8.729	8.926	12.064	10.023	613	834	1.108	5.118	34	1.711	16	47
Federal	-	1	1	1	5	6	-	-	-	-	-	-
Estadual	40	35	712	603	287	550	285	617	2	116	10	43
Municipal	6.899	6.980	9.990	8.077	68	8	753	4.421	6	1.429	6	4
Particular	1.790	1.910	1.361	1.342	253	270	70	80	26	166	-	-

Fonte: Secretaria da Educação Básica (SEDUC).

Nota: Pode ser estabelecimento específico ou comum com outros níveis de ensino.

Tabela 4.7 Salas de aula e professores, segundo a dependência administrativa - Ceará - 1998-2004

Dependência administrativa	Salas de aula		Professores	
	1998	2004	1998	2004
Total	54.133	66.519	91.064	114.636
Federal	131	162	414	478
Estadual	8.228	9.627	20.474	22.042
Municipal	30.417	39.597	48.033	68.023
Particular	15.357	17.133	22.143	24.093

Fonte: Secretaria da Educação Básica (SEDUC).

Tabela 4.8 Funções docentes, por nível de ensino, segundo a dependência administrativa - Ceará - 1998-2004

Dependência administrativa	Funções docentes											
	Educação infantil		Ensino fundamental		Ensino médio		Educação de jovens e adultos		Educação especial		Educação Indígena	
	1998	2004	1998	2004	1998	2004	1998	2004	1998	2004	1998	2004
Total	18.908	22.264	66.486	74.843	10.224	16.912	3.147	13.463	622	1.035	47	215
Federal	-	8	-	45	350	189	-	-	-	-	-	-
Estadual	176	87	15.412	8.600	5.096	12.382	1.276	4.040	223	248	...	174
Municipal	11.420	14.262	38.989	53.463	843	108	1.449	8.724	65	193	...	41
Particular	7.312	7.907	12.039	12.735	3.925	4.233	422	699	334	594	-	-

Fonte: Secretaria da Educação Básica (SEDUC).



Tabela 4.9 Matrícula inicial, por nível de ensino, segundo a dependência administrativa - Ceará - 1998-2004

Dependência administrativa	Matrícula inicial											
	Educação infantil		Ensino fundamental		Ensino médio		Educação de jovens e adultos		Educação especial		Educação Indígena	
	1998	2004	1998	2004	1998	2004	1998	2004	1998	2004	1998	2004
Total	376.506	421.379	1.842.237	1.787.660	222.638	398.348	94.197	367.345	6.350	9.415	972	4.025
Federal	-	63	553	508	4.063	2.486	-	-	-	-	-	-
Estadual	5.067	1.793	521.659	242.033	146.444	339.727	45.451	159.110	1.935	2.378	439	3.233
Municipal	236.505	272.047	1.112.462	1.340.749	18.745	1.859	41.614	201.578	1.065	1.445	533	792
Particular	134.934	147.476	207.563	204.370	53.386	54.276	7.132	6.657	3.350	5.592	-	-

Fonte: Secretaria da Educação Básica (SEDUC).

Tabela 4.10 Taxas de escolarização, aprovação, reprovação, evasão e repetência - Ceará - 1998-2004

Discriminação	Taxas (%)			
	Ensino fundamental		Ensino médio	
	1998	2004	1998	2004
Escolarização bruta	100,0	100,0	53,9	75,4
Escolarização líquida	96,8	94,0	19,1	34,9
Aprovação	74,5	77,7	78,0	74,1
Reprovação	8,4	13,1	5,1	7,9
Evasão	11,5	9,2	13,6	18,0
Repetência	12,0	10,1	5,8	7,3

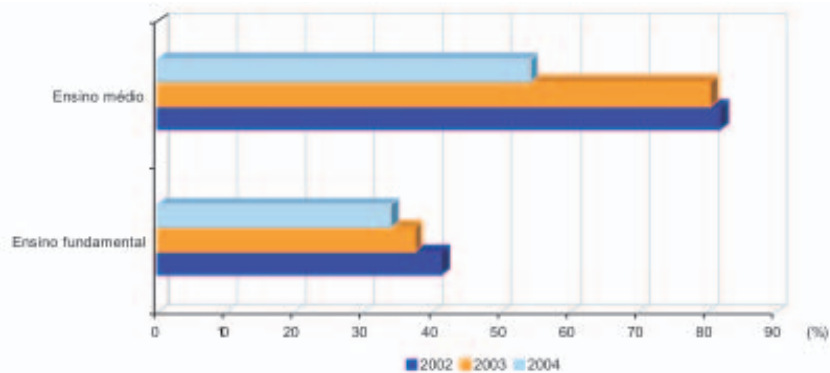
Fonte: Secretaria da Educação Básica (SEDUC).

Tabela 4.11 Taxa de distorção idade-série no ensino fundamental e ensino médio, segundo a dependência administrativa - Ceará - 2002-2004

Dependência administrativa	Taxas (%)											
	Ensino fundamental						Ensino médio					
	Idade certa			Distorção			Idade certa			Distorção		
	2002	2003	2004	2002	2003	2004	2002	2003	2004	2002	2003	2004
Total	58,6	62,6	66,0	41,4	37,4	34,1	18,1	19,6	45,7	81,9	80,4	54,3
Federal	91,3	91,3	87,2	8,7	8,7	12,8	19,1	20,3	43,2	80,9	79,7	56,8
Estadual	48,3	52,6	54,5	51,7	47,4	45,5	12,0	13,8	39,3	88,0	86,2	60,7
Municipal	56,5	60,5	64,1	43,5	39,5	35,9	8,6	11,4	28,8	91,4	88,6	71,2
Particular	88,9	90,8	91,8	11,1	9,2	8,2	48,6	53,1	86,9	51,4	46,9	13,1

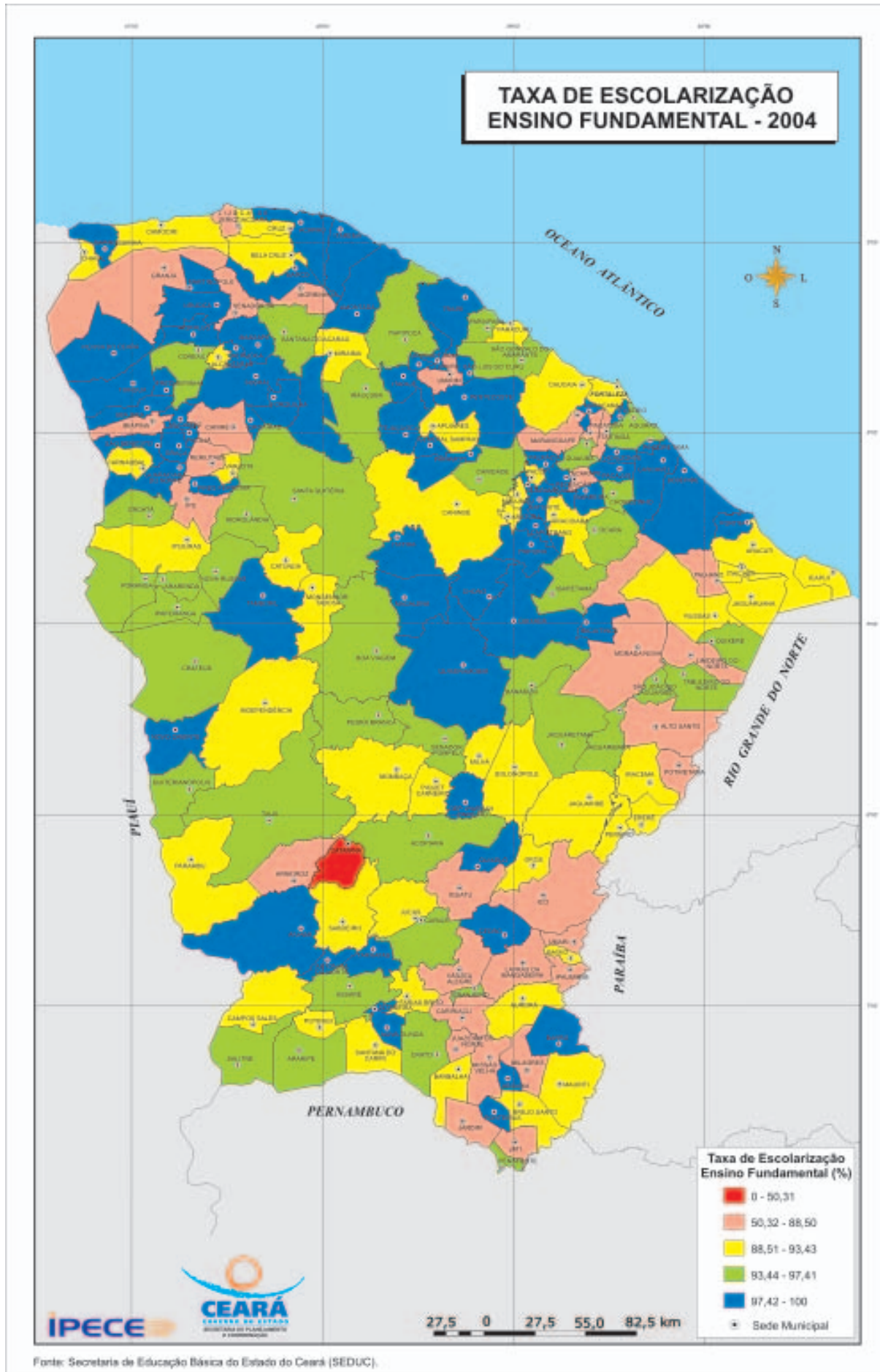
Fonte: Secretaria da Educação Básica (SEDUC).

Gráfico 7 Taxa de distorção idade-série no ensino fundamental e ensino médio - Ceará - 2002-2004



Fonte: SEDUC.





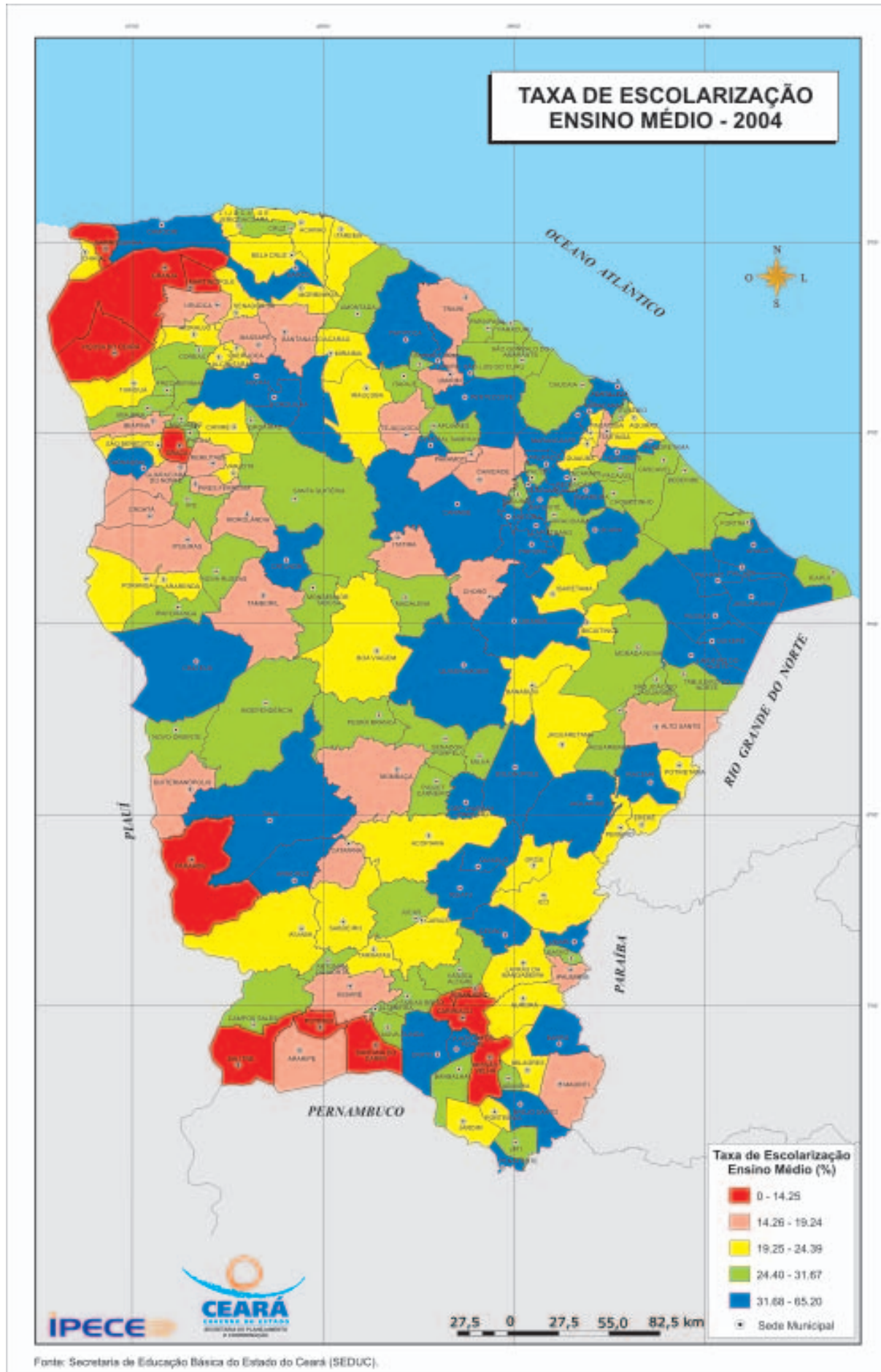




Tabela 4.12 Instituições de ensino superior e cursos presenciais - Ceará - 1998-2003

Instituições	Instituições de ensino superior		Cursos presenciais	
	1998	2003	1998	2003
Total	10	32	129	263
Universidade	5	5	121	178
Pública	4	4	102	148
Federal	1	1	34	53
Estadual	3	3	68	95
Particular	1	1	19	30
Comunitária/confessional/filantrópica	1	1	19	30
Faculdades/Escolas/Instituições	5	24	8	67
Particular	5	20	8	60
Comunitária/confessional/filantrópica	-	4	-	7
Centro de Educação Tecnológica	-	3	-	18
Público	-	1	-	13
Privado	-	2	-	5

Fonte: Ministério da Educação e Cultura (MEC) / Instituto Nacional de Estudos e Pesquisas Educacionais Anísio Teixeira (INEP).

Tabela 4.13 Matrículas e concluintes, segundo as instituições de ensino superior - Ceará - 1998-2003

Instituições	Matrículas		Concluintes	
	1998	2003	1998	2003
Total	46.496	83.808	5.083	9.491
Universidade	45.820	66.384	5.083	9.055
Pública	33.556	46.958	3.489	6.732
Federal	13.357	19.668	1.344	2.367
Estadual	20.199	27.290	2.145	4.365
Particular	12.264	19.426	1.594	2.323
Comunitária/confessional/filantrópica	12.264	19.426	1.594	2.323
Faculdades/Escolas/Instituições	676	15.993	-	408
Particular	676	15.535	-	408
Comunitária/confessional/filantrópica	-	458	-	-
Centro de Educação Tecnológica	-	1.431	-	28
Público	-	1.300	-	28
Privado	-	131	-	-

Fonte: Ministério da Educação e Cultura (MEC) / Instituto Nacional de Estudos e Pesquisas Educacionais Anísio Teixeira (INEP).

Tabela 4.14 Funções docentes, segundo as instituições de ensino superior - Ceará - 1998-2003

Instituições	Funções docentes (1)	
	1998	2003
Total	3.562	5.852
Universidade	3.487	4.210
Pública	2.764	3.275
Federal	1.268	1.649
Estadual	1.496	1.626
Particular	723	935
Comunitária/confessional/filantrópica	723	935
Faculdades/Escolas/Instituições	75	1.399
Particular	75	1.316
Comunitária/confessional/filantrópica	-	83
Centro de Educação Tecnológica	-	243
Público	-	225
Privado	-	18

Fonte: Ministério da Educação e Cultura (MEC) / Instituto Nacional de Estudos e Pesquisas Educacionais Anísio Teixeira (INEP).

(1) Docentes em exercício e afastados.

