A large blue and white cargo ship named 'BBC SEALAND' is docked at a pier. A yellow crane is visible on the pier, and a red container is being lifted. The sky is blue with some clouds.

**Comércio exterior do Estado do Ceará
no período recente:
expansão quantitativa ou diferenciada?**

**Maria Cristina Pereira de Melo
Universidade Federal do Ceará**

Objetivos

- Analisar o desempenho do comércio exterior do Ceará nos últimos anos no que se refere às características e às tendências recentes;
- Identificar e qualificar as mudanças ocorridas a partir de indicadores de concentração setorial, empresarial e de destino.

Aspectos metodológicos

- Período: 2002-2005
- Breve contexto do comércio exterior brasileiro e nordestino: balança comercial, principais setores exportadores (90% da pauta), aspectos relativos à dinâmica da demanda mundial e à intensidade tecnológica das transações
- Análise do comércio externo cearense: além do caminho traçado para o Brasil e Nordeste, acrescentam-se os seguintes indicadores:
 - a) Índice de concentração das exportações (ICX) e importações (ICM)

$$ICX = 100 \cdot \sqrt{\sum_i \left(\frac{X_i}{X} \right)^2}$$

Aspectos metodológicos

b) indicador de comércio intra-setorial (IS)

$$IS = \left\{ 1 - \left[\frac{\sum |X_i - M_i|}{\sum (X_i + M_i)} \right] \right\} 100$$

c) empresas que compõem 90% do valor total das exportações e importações

d) número de empresas que totalizam 50% das vendas e das compras ao exterior

e) índice de concentração dos países de destino (ICD) e de origem (ICO)

$$ICD = 100 \cdot \sqrt{\sum_p \left(\frac{X_{jp}}{X_j} \right)^2}$$

f) número de países que totalizam 90% do valor total das vendas e das compras ao exterior

Aspectos metodológicos

- **Demanda mundial**

Categorias	Crescimento das Exportações (g_x)
Muito Dinâmicos (MD)	$g_x \geq 5\%$
Dinâmicos (D)	$3\% \leq g_x < 5\%$
Intermediários (I)	$2\% \leq g_x < 3\%$
Em Regressão (R)	$0\% \leq g_x < 2\%$
Em Decadência (DE)	$g_x < 0\%$

- **Intensidade tecnológica**

(OCDE) gastos em P&D como proporção da produção e do valor adicionado de cada grupo setorial

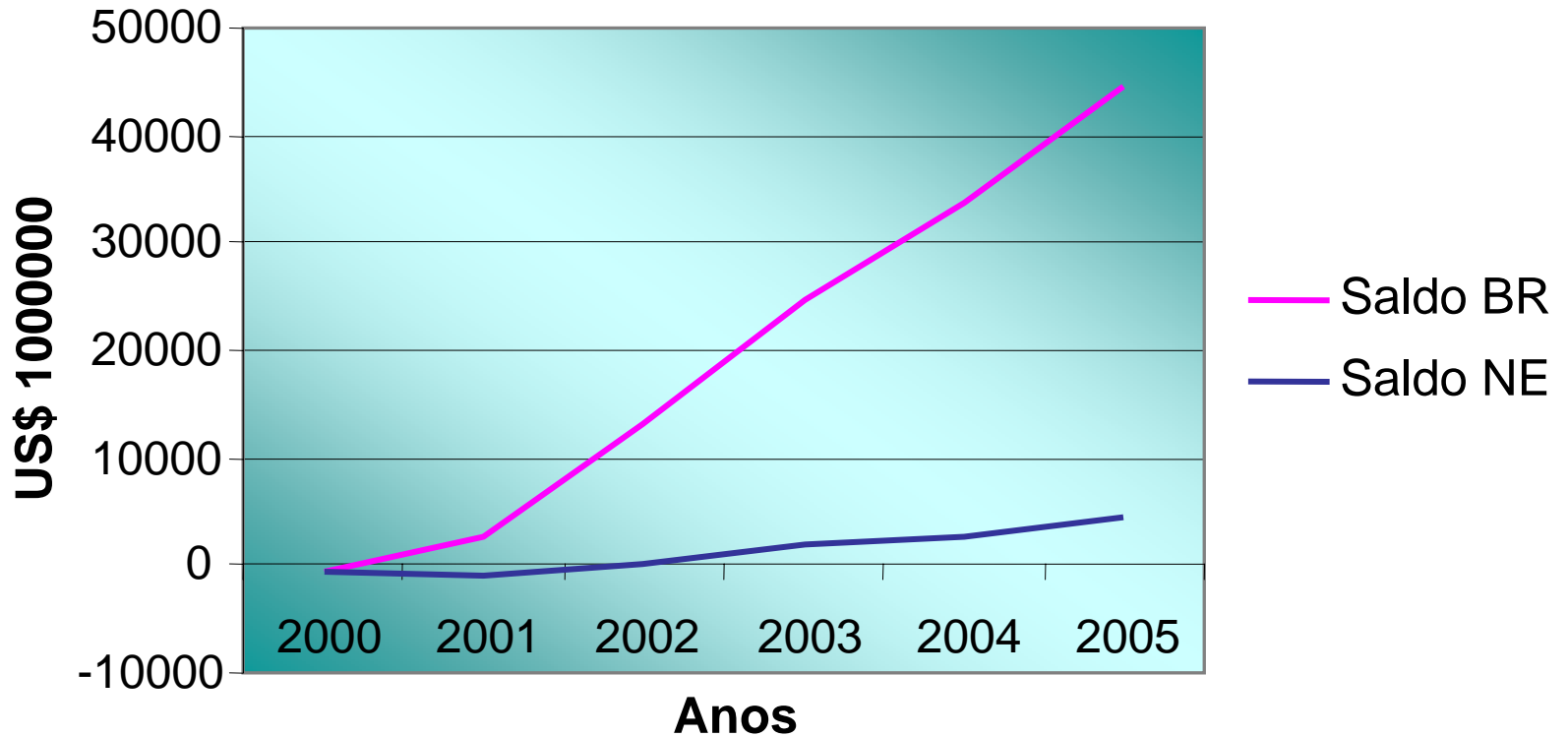
Alta, média alta, média baixa e baixa

- **Fonte de dados** – Ministério da Indústria e Comércio - ALICEweb

Gráfico 1

Brasil e Nordeste

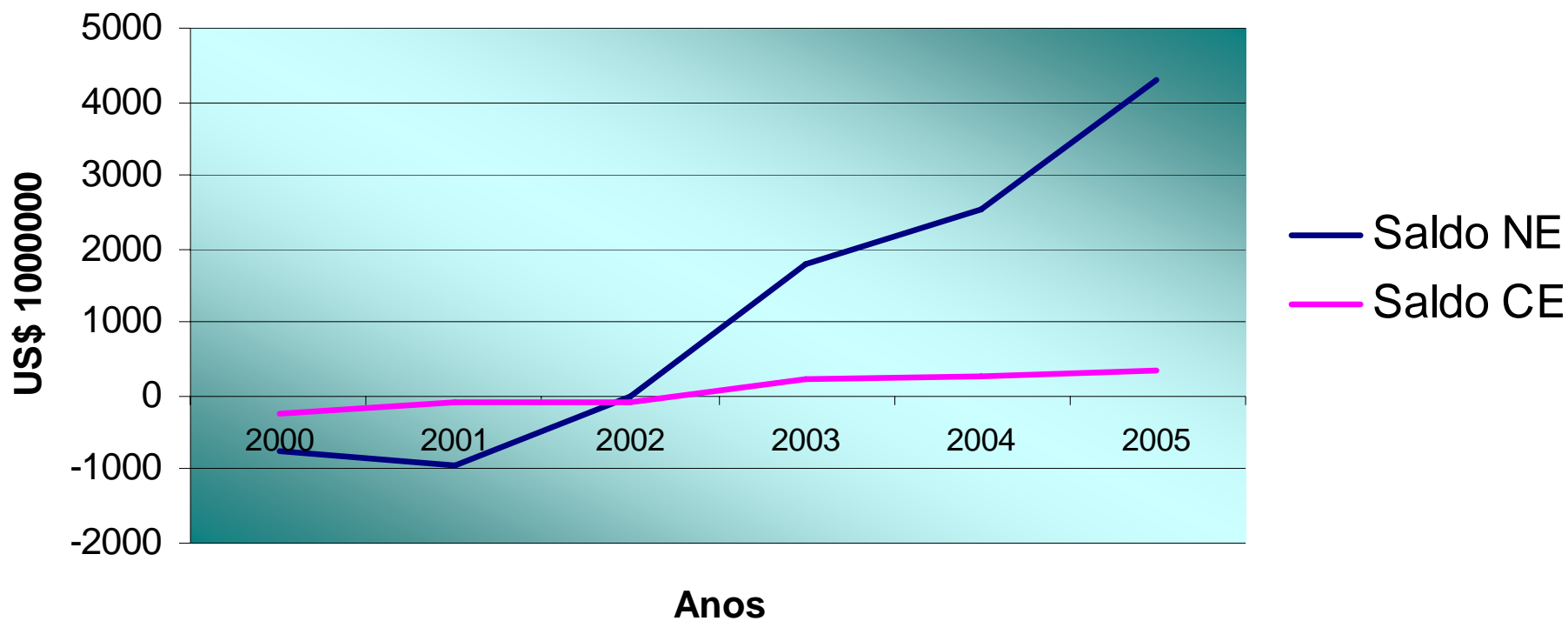
Evolução do Saldo da Balança Comercial (2000-2005)



Fonte: MDIC/SECEX, 2006. Elaboração própria

Gráfico 2

Nordeste e Ceará: Saldo da Balança Comercial (2000-2005)



Fonte: SECEX / MDIC, 2006. Elaboração própria



Tabela 1
Ceará
Principais setores exportadores de 2005 (2002-2005) (Participação)

NCM	Setores	2005	2004	2003	2002
64	Calçados, polainas e artefatos semelhantes	0,2205	0,2170	0,2201	0,2037
08	Frutas,cascas de cítricos e de melões	0,1947	0,1943	0,1728	0,1758
41	Peles,exceto a peleteria (peles com pelo),e couros	0,1259	0,1286	0,1152	0,1182
52	Algodão	0,1208	0,1368	0,1575	0,1545
03	Peixes e crustáceos,moluscos e outs.invert. aquáticos	0,1164	0,1239	0,1479	0,1771
72	Ferro fundido, ferro e aço	0,0352	0,0316	0,0158	0,0057
15	Gorduras,óleos e ceras animais ou vegetais,etc.	0,0271	0,0179	0,0138	0,0274
87	Veículos automóveis ,tratores,etc.suas part/acessórios	0,0194	0,0106	0,0112	0,0135
62	Vestuário e seus acessórios,exceto de malha	0,0183	0,0137	0,0090	0,0036
20	Preparações de produtos hortícolas,de frutas,etc.	0,0126	0,0122	0,0074	0,0095
42	Obras de couro,artigos de correeiro ou de seleiro,etc.	0,0110	0,0120	0,0168	0,0173

Fonte: SECEX / MDIC, 2005. Elaboração própria. Os setores sombreados são também principais na pauta importadora e totalizam 20% do valor da pauta.

Tabela 2
Ceará - Indicadores de Concentração do Comércio Externo (2002-2005)

Concentração das exportações (ICX)	2002	37,91
	2003	37,51
	2004	37,14
	2005	36,61
Concentração das importações (ICM)	2002	39,10
	2003	34,96
	2004	33,96
	2005	34,85
Comércio intra-setorial (IS)	2002	9,19
	2003	8,99
	2004	19,91
	2005	14,21
Setores que compõem 90% do valor das exportações (nº)	2002	9
	2003	10
	2004	12
	2005	11
Setores que compõem 90% do valor das importações (nº)	2002	12
	2003	12
	2004	12
	2005	14

Tabela 2 (Continuação)
Ceará - Indicadores de Concentração do Comércio Externo (2002-2005)

Empresas exportadoras que totalizam 50% do valor das vendas (nº)	2002	nd
	2003	10
	2004	9
	2005	8
Empresas importadoras que totalizam 50% do valor das compras (nº)	2002	nd
	2003	5
	2004	4
	2005	4
Concentração dos países de destinos (ICD)	2002	48,66
	2003	42,50
	2004	36,70
	2005	34,17
Países de destino que totalizam 90% do do valor das exportações (nº)	2002	18
	2003	22
	2004	25
	2005	28
Concentração dos países de origem (ICO)	2002	41,75
	2003	35,93
	2004	31,55
	2005	32,88
Países de origem que totalizam 90% do do valor das importações (nº)	2002	13
	2003	17
	2004	17
	2005	17

Fonte: MDIC/SECEX,2006. Elaboração própria. Nd- não disponível

Tabela 3
Ceará
Empresas exportadoras por porte (2002-2006)

Porte	2005		2004		2003		2002	
	número	% valor	número	% valor	número	% valor	número	% valor
Micro	79	0,54	95	0,72	70	0,46	61	0,48
Pequena	63	3,39	72	4,02	68	4,73	64	4,80
Média	74	18,78	74	18,51	81	19,56	62	22,32
Grande	90	77,29	81	76,74	74	75,24	75	72,40
Total	306	99,99	322	99,99	293	99,99	262	100,00

Fonte: SECEX/MIDIC,2006. Elaboração própria.

O resíduo dos 100% corresponde a exportações efetuadas por pessoas físicas.

Tabela 4
Ceará - Empresas exportadoras (Participação percentual na pauta) (2004-2005)

Empresas exportadoras	2005	2004	Δ
TOTAL	100	100	8,27
TOTAL DAS PRINCIPAIS EMPRESAS EXPORTADORAS(40)	87,57	77,58	22,21
BERMAS INDÚSTRIA E COMÉRCIO LTDA	13,57	13,82	6,25
VICUNHA TÊXTIL S/A.	10,19	11,08	-0,41
GRENDENE S A	7,00	8,21	-7,63
DISPORT NORDESTE LTDA.	6,18	5,14	30,15
IRACEMA INDÚSTRIA E COMÉRCIO DE CASTANHAS DE CA	5,14	3,21	73,57
COMPESCAL COMERCIO DE PESCADO ARACATIENSE LTDA	3,60	3,05	28,10
VULCABRAS DO NORDESTE S/A	2,97	1,97	62,98
GERDAU ACOMINAS S/A	2,90	1,87	68,14
COMPANHIA BRASILEIRA DE RESINAS-RESIBRAS	2,67	3,21	-9,81
CIA INDUSTRIAL DE OLEOS DO NORDESTE CIONE	2,56	2,05	35,40
CALCADOS ANIGER NORDESTE LTDA	2,38	1,63	58,45
TBM TRADE - IMPORTACAO E EXPORTAÇÃO S.A.	2,11	1,47	55,81

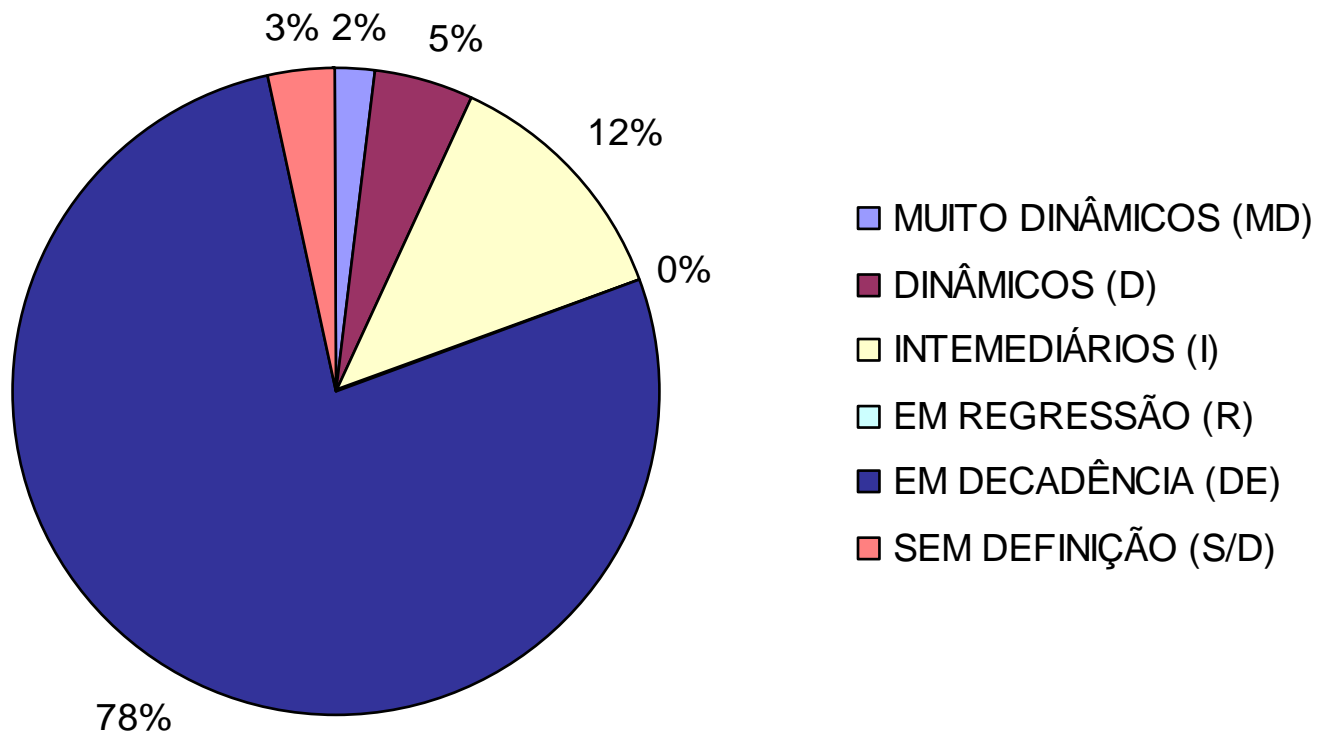
Tabela 4 (Continuação)
Ceará - Empresas exportadoras (Participação percentual na pauta (2004-2005))

Empresas exportadoras	2005	2004	Δ
TOTAL	100	100	8,27
TOTAL DAS PRINCIPAIS EMPRESAS EXPORTADORAS(40)	87,57	77,58	22,21
PESQUEIRA MAGUARY LTDA	2,04	2,30	-3,62
OLAM BRASIL LTDA	1,93	1,47	42,14
DEL MONTE FRESH PRODUCE BRASIL LTDA	1,78	1,60	20,36
INTERMELON COMERCIAL EXPORTADORA E IMPORTADORA	1,69	---	---
CASCAJU AGROINDUSTRIAL S A	1,60	1,87	-7,80
EMPAF - EMPRESA DE ARMAZENAGEM FRIGORIFICA LTDA	1,53	0,83	98,45
DURAMETAL S/A	1,51	0,89	82,52
AMENDOAS DO BRASIL LTDA	1,30	1,46	-3,82
COMPEX INDÚSTRIA E COMERCIO DE PESCA E EXPORTAÇÃO	1,14	1,30	-4,99
SANTISTA TEXTIL BRASIL S.A.	1,13	---	---
ESMALTEC S/A	1,08	0,80	45,97
H.BETTARELLO CURTIDORA E CALÇADOS LTDA	1,04	0,98	15,53

Fonte: MDIC/SECEX,2006. Elaboração própria.

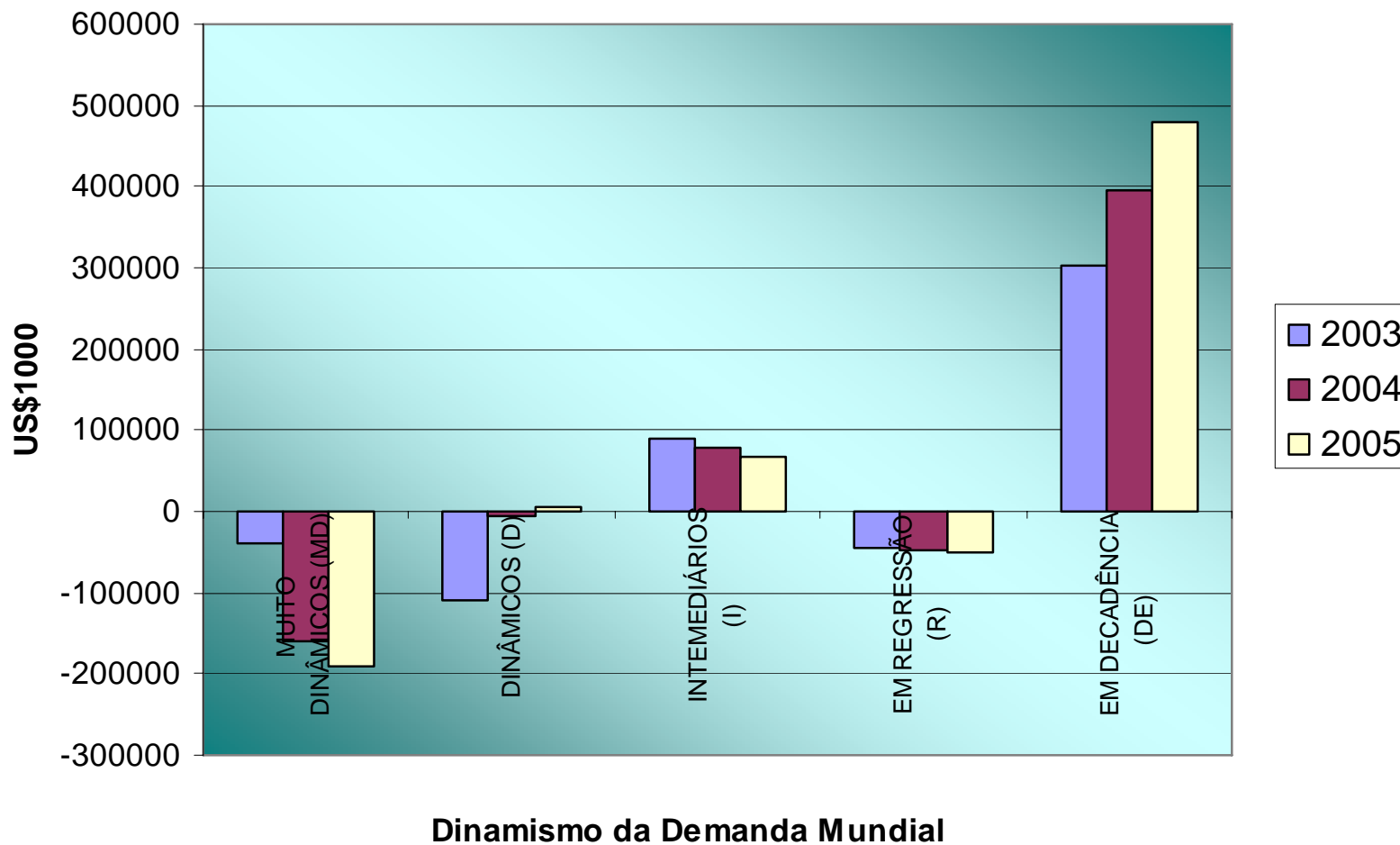
Nota: as empresas sombreadas fazem parte também do grupo das principais importadoras

Gráfico 3
Ceará
Exportações segundo Dinamismo da Demanda Mundial
(2005)



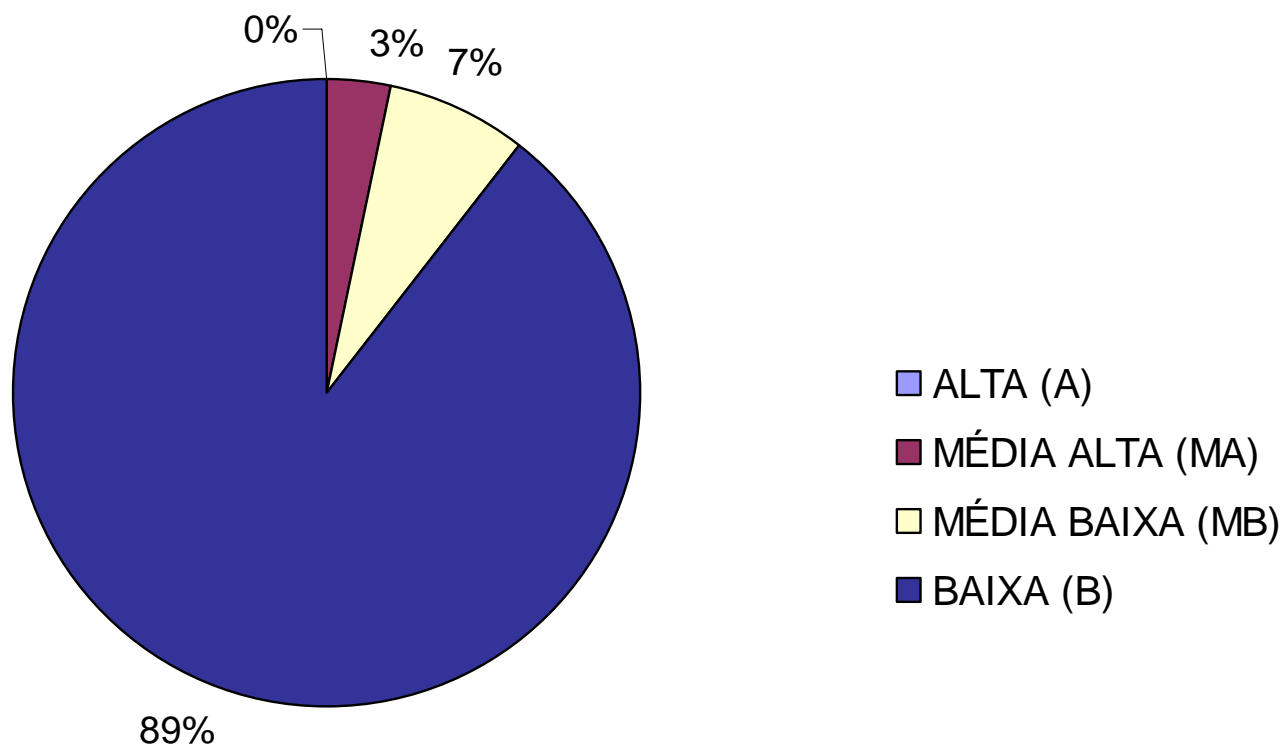
Fonte: MDIC/SECEX,2006. Elaboração própria

Gráfico 4
Ceará
Saldo da Balança Comercial segundo Dinamismo da Demanda (2003-2005)



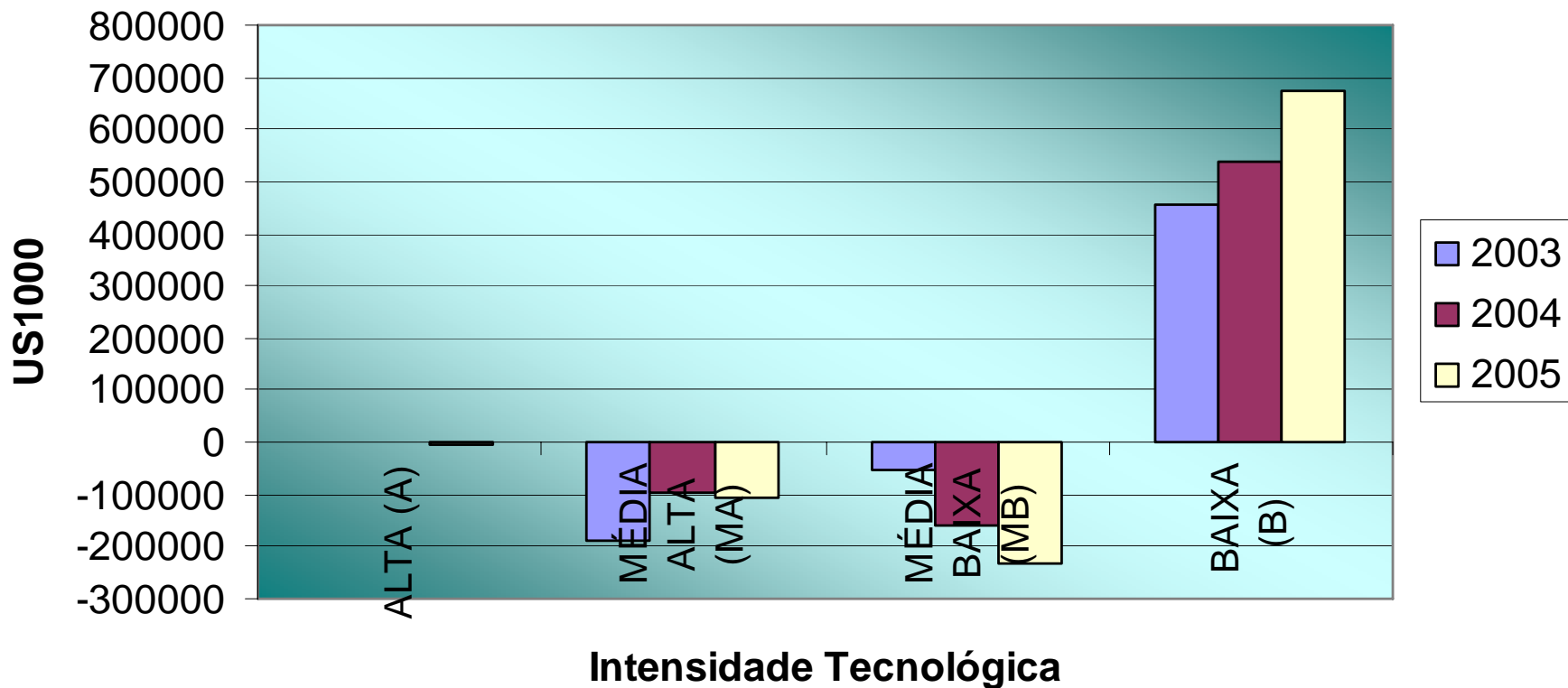
Fonte: MDIC/SECEX,2006. Elaboração própria

Gráfico 5
Ceará : Exportações segundo Intensidade Tecnológica (2005)



Fonte: MDIC/SECEX,2006. Elaboração própria

Gráfico 6
Ceará
Saldo da Balança Comercial segundo Intensidade Tecnológica
(2003-2005)



Fonte: MDIC/SECEX,2006. Elaboração própria

Notas conclusivas

- Crescimento anual das exportações com reversão do sinal saldo da balança comercial
- Distribuição setorial das importações e exportações sem mudanças importantes
- Concentração do comércio externo em nível de setores, empresa e destino
- Comércio intra-setorial reflete especialização baseada em vantagens comparativas
- Exportações estaduais com forte presença de produtos com características de decadência da demanda mundial
- Predominância das vendas externas em setores cujos bens são produzidos sob condições de baixa intensidade tecnológica